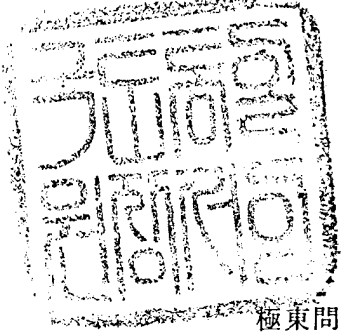


3531  
320.911

[忠武 9000計劃資料]

# 北韓의 經濟實態

1986. 11.



} 北한 204M  
" 204M  
" 12.5M

研究執筆責任

極東問題研究所 李 揆 洪

204M

## 國土統一院



# 目 次

I. 北韓經濟의 特性 .....	3
1. 體制 理論的 特性 .....	3
2. 制度的 特性 .....	7
가. 企劃·管理制度 .....	7
나. 財政 制度 .....	19
다. 金融 制度 .....	26
라. 價格 制度 .....	33
3. 政策的 特性 .....	35
가. 自力更生の 原則 .....	35
나. 重工業 優先政策 .....	39
다. 國防·經濟 竝進策 .....	45
II. 北韓의 經濟政策 .....	51
1. 經濟政策의 變化推移 .....	51
2. 北韓의 當面 經濟政策 .....	60
가. 10大 展望 目標 .....	60
나. 4大 自然改造事業 .....	63
다. 技術革新 .....	67
라. 經濟開放化 .....	72
III. 北韓經濟의 現實態 .....	83

1. 國民總生産 및 國民所得 .....	83
2. 住民消費 實態 .....	91
3. 産業部門別 實態 .....	100
가. 農    業 .....	100
나. 鑛    業 .....	108
다. 重工業 .....	112
라. 化學工業 .....	119
✓ 마. 輕工業 .....	123
바. 社會間接資本 .....	127
4. 對外部門 .....	133
가. 貿    易 .....	133
나. 外    債 .....	139

# I . 北韓經濟의 特性

## 1 . 體制理論의 特性

北韓經濟의 기본이 되는 經濟體制는 마르크스(Karl Marx)의 經濟理論에 그 기초를 두고 있다. 여기에서 北韓은 經濟發展過程을 역사적 필연성으로 보고 經濟體制도 이러한 관점에서 실증적인 分析을 시도하여 ① 經濟意識, ② 經濟秩序, ③ 所有關係가 經濟體制를 구성하는 3大要素<sup>1)</sup> 라고 주장한 마르크스의 理論을 답습하고 있다.

### 가. 經濟意識

北韓의 經濟意識은 基本的으로 마르크스의 社會唯物史觀의 上·下部 構造理論<sup>2)</sup>에 입각하여 物質的 關係와 土台가 經濟意識으로서의 이데올로기를 결정하며 社會의 歷史的 發展의 原動力은 物質的 生産이라는 認識에 기초하고 있다.

---

註 1) 全應烈, “經濟發展에 따른 北韓經濟의 變質,” 「北韓學報」(제 1집, 1977), p.128.

2) 마르크스는 그의 經濟學批判 序文에서 “人類는 그들의 生活의 社會的 生産에 있어서 일정한 필연적인 그들의 思想에서 獨立된 生産關係를 맺는데 이들 生産關係의 총체는 社會의 經濟를 구성시키는 것으로 이것은 法制와 政治의 상부구조로서의 役割과 또는 일정한 社會的, 意識的 制형태가 적응하게 되는 現實의 土台이다. 物質的 生活의 生活方法은 社會的·政治的·精神的 生活過程 一般을 條件으로 한다”라고 밝힌바 있다.

이러한 脈絡에서 北韓의 經濟意識은 ① 欲望充足主義, ② 合理主義, ③ 連帶意識을 主軸으로 하여 社會主義國家建設이라는 虛構的 目標을 向하여 集中되어 있다. 결국 北韓의 經濟意識은 價值體系로서의 理念的 次元에서 출발하는 것이 아니라 集團主義를 추구하는 實踐的 이데올로기인 經濟意識을 자들의 政策遂行의 道具로 利用한다. 그리하여 欲望充足主義는 人間의 經濟的 欲求充足을 外面하고 自給自足經濟인 autarchy를 取하며 內面的 自力更生路線을 貫철하기 위한 閉鎖指向的 政策의 추구로 나타나고, 合理主義는 營利를 重要視하는 經濟的 合理性에 우선하여 價值的 合理性을 重視하여 思想·文化·技術革命의 強調로 나타나며, 連帶主義는 社會主義를 建設하여 프롤레타리아 共同社會를 建設한다는 名分下에 노동력착취와 봉사를 강요하는 각종 노력경쟁운동과 集團主義로 나타나고 있다.

#### 나. 經濟秩序

北韓의 經濟秩序는 計劃經濟로서 ① 經濟를 主導하는 主體, ② 動機 및 目的, ③ 資源 配分機構 등 3大基準에 의해 運營되고 있다.

##### 1) 經濟活動의 主體

計劃經濟를 주도하는 주체는 政府 및 公的 經濟機關이고 이것을 計劃 管理하는 階級은 勞動者 階級으로 주장되고 있으나 실제로는 勞動者 階級은 計劃·管理에서 소외되어 있을뿐 아니라 經濟的 搾取의 대상이 되고 計劃·管理分野는 黨官僚階級만이 독점하고 있다. 北韓側은 이와같은 현상에 대해 過渡期的인 프롤레타리아獨裁理論으로 이를 合理化 시키고

있다.

그리하여 統治者가 일반대중을 統治하는 政治道具로 利用하는 동시에 獨裁者의 絶對化를 構築하기 위해 거대한 黨官僚階級을 出現시켰다.

## 2) 經濟的 動機와 目的

共產主義者들은 經濟活動을 수행하는 동기와 目的은 社會的 欲望을 充足시키는데 있으며 社會主義의 基本的 經濟法則은 技術發達에 따라 社會主義 生産을 계속 증대하여 社會의 物質的 欲望과 文化的 欲望을 최대로 充足할 수 있다<sup>3)</sup>고 한다.

그러나 北韓의 경우는 엄격한 思想統制로 人間의 自由에 많은 制限이 가해짐에 따라 自由로운 學問이나 研究活動에 의해 技術發達을 기대할 수 없으며 그 결과 物質的 生活增大도 기대할 수 없게 되었다.

## 3) 資源配分機構

資源配分에는 中央集權式 計劃經濟와 分權計劃式 市場價格方式이 있는 바, 北韓은 計劃當局이 人的·物的 資源을 中央集中的으로 計劃하고 指令에 의해 각 企業에 公定價格으로 配分하는 수직적 計劃管理方式인 中央集權式 計劃經濟를 채택하고 있다. 이는 ① 經濟外的 投資를 增大시키고 ② 一般大衆의 消費選擇을 制限하며 戰費投資를 늘이고 ③ 企業에서 生産의 自由裁量權을 制限하는 것을 特徵으로 한다.

---

註 3) 「經濟學 教科書」, 蘇聯科學院 經濟研究所, 合同出版社, pp.356-357, 全應烈, op.cit., p.163에서 再引用.

#### 다. 所有關係

北韓의 經濟體制는 마르크스主義的이고 CPE (Centrally Planned Economics : 中央集權式 計劃經濟) 的이기 때문에 一切의 資源이 國有化 되어 있다. 外形으로는 國家所有와 協同組合所有로 區分하고 있지만 實際에 있어서는 完全히 勞動黨에 의하여 支配되고 管理되는 國有化 體制이다.

이러한 國有化 현상은 北韓의 社會主義的 改革에 의해 1958年부터 이미 분명해지고 있다.

즉 1949年 現在 農業에서 96.8%, 工業에서 9.3%, 商業에서 43.5%를 占하던 私的 所有가 1958년에는 工業과 商業에서 零을 나타내고 단지 農業에서만 1.4%의 경미한 수치를 나타내고 있다.<sup>4)</sup>

이로부터 北韓의 모든 土地, 山林, 地下資源과 모든 工場과 企業들 그리고 商業과 各種 運送手段 등의 각종 서비스部門은 國有·國營으로 運營되며 生活手段과 消費生活까지도 配給制度에 의해 國家에 의해서 運營되게 되었다. 農業分野에서 家口當 50坪內외의 터밭을 許容하고 있으나 이것 저것 역시 所有權을 認定한 것이 아니라 단지 耕作權만을 許容한 것에 不過하기 때문에 임의로 판매될 수 있는 所有權의 行事は 不可能하다. 따라서 北韓의 所有關係는 國家로 劃一化되어 있고 住民들은 단지 黨의 割當과 分配에 의해 制限된 使用權만을 行使할 수 있다.

---

註 4) 「統一朝鮮年鑑」, 統一朝鮮新報社刊 (1965~66), 國土統一院, 「北韓經濟統計集」 (1977)에서 再引用.



## 2. 制度的 特性

### 가. 企劃管理制度

#### 1) 企劃制度

共產主義 體制下的 北韓은 企劃制度로서 中央集權式 計劃方法을 채택하고 있다. 즉, 北韓의 中央集權式 計劃經濟는 物的 生産手段의 社會化에 따라 주어진 人的·物的 諸資源을 일정한 社會的 目的을 위하여 어떻게 配分하는가의 問題를 政治的 次元에서 決定하며 이를 위하여 物的 計劃과 資金計劃을 樹立한다.

이러한 制度는 60年代 이전의 모든 共產主義國家들의 採擇·運營해 온 中央集權式 計劃經濟(Centrally Planned Economics ; CPE)의 典型이다. 이 경우 CPE의 目標는 急速한 經濟成長과 工業化 그리고 中央集權化(Centralization)이다. 따라서 CPE의 計劃擔當者는 市場經濟(Market-Type Economics ; MTE)보다 훨씬 높은 經濟成長率을 추구하면서 經濟計劃의 樹立과 經濟活動에 대한 中央集權的 統制를 強化하는 두가지 目的을 추구하게 된다.(中央集權化를 重要한 政策目標로 추구하기 때문에, 計劃擔當者는 經濟成長을 희생하고서라도 中央集權化 자체를 選擇하는 경향을 가진다) 또한 CPE는 이러한 두가지 目標를 成功的으로 추구하기 위하여 ① 生産手段의 公有化(Social Ownership) ② 자세한 物量計劃에 의한 中央集權的 官僚的 經濟運營(Command Economy) ③ 巨視的 側面에서 높은 率의 強制貯蓄을 강조하고 微視的 側面에 있어

서 投入 産出 및 在庫의 計劃을 強調하는 壓力經濟 (Pressure Economy) ④ 農業보다는 工業, 消費財工業보다는 生産財工業, 서비스生産보다는 財貨의 生産에 優先順位를 두나 技術教育和 같은 教育에는 例外的으로 높은 順位를 두는 優先順位の 經濟 (Priority Economy) ⑤ 外延的 發屈 (Extensive Development) 의 經濟로 勞動과 資本投入量의 増大를 통한 産出量 増大를 強調하는 經濟計劃樹立 ⑥ 國際貿易보다 國內經濟를 중시하는 閉鎖經濟 (Closed Economy) 로 外國과의 貿易은 國內經濟에서 의 剩餘部分에 限定시키는 등의 6 가지 基本要素를 必要로 한다.

이상의 基本要素를 구비한 CPE는 추구하는 目標達成을 위해 基本的인 手段으로서 經濟計劃을 작성하게 되는데 이것은 미리 정해진 目標達成을 위해서 어떠한 行爲가 필요한가를 一貫性 (Consistency) 과 效率性 (Efficiency) 을 가지고 決定하는 一群의 技法<sup>5)</sup>을 의미한다. 따라서 經濟計劃을 실천에 옮기고 統制하며 작성하는 과정의 연속인 經濟計劃行爲는 計劃으로서의 側面 (Planned Aspect) 과 計算으로서의 側面 (Accounting Aspect) 을 동시에 가지고 있다. 즉, 企業에 대한 計劃의 指標들은 곧 장래에 대한 豫測이며 達成될 目標이다.

## 2) 中央集權式 計劃經濟 (CPE) 의 長短點

急速한 經濟成長과 中央集權化라는 目標을 추구하는 CPE는 실제로 그렇지 못한 경우도 있으나 運營해 나가는 統治者의 주어진 條件下

---

註 5) Marie Lavigne, The Socialist Economics of the Soviet Union and Europe (N. Y. : International Arts and Sciences Press, 1974), p.185.

에 몇가지 理論的 長點을 가진다. 長點으로는

- ① 所得分配의 높은 不平等을 유발하지 않는 急速한 成長
- ② 높은 率의 強制貯蓄 可能
- ③ 勞動力 動員에 強力한 統制力 발휘
- ④ GNP의 急速한 成長達成(이것이 반드시 生活水準의 向上을 초래하는 것은 아님)
- ⑤ 優先順位에 따른 集中投資로 國民經濟의 빠른 構造的 轉換이 可能
- ⑥ 市場의 不完全性 輕減
- ⑦ 獨占要素에 의한 資源配分の 歪曲을 어느정도 規制
- ⑧ 經濟的 安定으로 物價와 貨金을 安定시키며 國際經濟로부터의 영향을 最小化

반면에 CPE는 行政的 非效率性, 信憑性없는 價値評價基準, 巨視經濟的인 面으로부터 비롯되는 다음과 같은 短點을 가지고 있다.

- ① 經濟組織에 伸縮性的 결여로 物資供給不足現狀 초래
- ② 信憑性없는 價値評價基準으로 合理的이며 伸縮的인 價格決定 不可
- ③ 수직적 調整과 統制로 인한 情報傳播의 지연
- ④ 인센티브制度의 미약
- ⑤ 消費者 厚生을 경시하고, 農業에 낮은 優先順位 賦與
- ⑥ 壓力經濟 및 閉鎖經濟로 技術進步率 및 商品의 質이 낮고 勞動과 資本의 生産性 低下<sup>6)</sup>

---

註6) Abram Bergson, "Development under two Systems : Comparative Productivity Growth Since 1950" in M. Bornstein(ed.), Comparative Economic System : Models and Cases (3rd ed), Irwin III, 1974, pp.429 ~ 455.

⑦ 國際分業이라는 比較優位에 의한 交易活動이 이루어지지 않는다. 이상 短點으로 지적된 問題가 中央集權式 計劃經濟를 採擇·運營해 나가던 社會主義國家들의 經濟現實에 부정적인 側面으로 漸次 露出되기 시작하자 60年代 들어 經濟改革을 단행하였다.<sup>7)</sup>

이는 CPE의 基本性格에 대한 認識이 經濟成長의 極大化에서 經濟運營의 適正化로, 量的 成長에서 質的 成長으로 生産財產業 중시에서 消費財產業 중시로, 閉鎖經濟로부터 國際貿易의 重要性을 認識하는 方向으로의 變모를 뜻하는 것이다.

管理制度는 蘇聯 초기의 「고스플랑」<sup>8)</sup> (Gosplan of the U.S.S.R)을 모방한 政務院 傘下의 國家計劃委員會에서 초기의 「고스플랑」이 수행했던 業務와 같이 經濟에 관한 一體의 事項을 統合處理하고 있으며 金日成과 勞動黨의 政策決定內容을 具體化하고 그 執行을 監督·報告하는

---

註 7) Karl C. Thalheim, "Balance Sheet" in Hohmann, Kaser and Thalheim (ed.), *The New Economic System of Eastern Europe* (Berkeley: University of California Press, 1975), pp. 529~568.

8) 고스플랑은 1921年 2월에 創設된 蘇聯의 國家計劃委員會로서 國民經濟計劃化의 中央機關이다. 고스플랑은 經濟政策의 執行 指導, 監督하는 최고 企劃機關이지만 이 制度와 方式의 경직된 官僚化 傾向으로 경제부진의 한 要因이 되고 있다. 후루시초프에 의해 1957年 經濟管理의 地方分權化政策上 소멸되었다가 1966年 브레즈네프에 의해 부활되었다. 고스플랑制度는 다른 모든 社會主義 國家도 導入하고 있으나 동유럽 社會主義國家들은 1960年代 末부터 市場經濟原原理의 일부를 導入하여 經濟發展을 꾀하고 있다. 그러나 北韓만은 完강히 고스플랑制度를 고집하고 있다.

「共產主義事典」, 極東問題研究所, 1983, p.39.

것을 임무로 하고 있다. 그리고 下部組織으로서의 道計劃委員會와 市·郡計劃委員會는 該當地域內 地方機關, 企業所들의 計劃作成 및 實行에 대한 지도와 통제를 수행하며 地域內的 綜合發展을 위해 地域間 및 産業部門間的 均衡을 도모하고 있다. 이러한 北韓의 中央集權式 企劃管理制度의 問題點은 다음과 같다.

첫째, 情報管理體系는 計劃의 諸段階에서 適時에 적절한 情報를 提供해주는 것으로 良質의 情報가 되기 위해서는 組織과 社會의 자유로운 커뮤니케이션과 意思決定에 있어서 多樣性, 有機性, 動態性을 保障하는 橫的調整機能이 원활해야 한다. 그러나 北韓의 計劃體系는 劃一性和 硬直性 그리고 信憑性이 낮고 質이 낮은 情報를 算出할 수 밖에 없게 되는 短點을 지닌다.

둘째, 意思決定體系는 政策決定의 內容을 向上시킬 수 있는 政策分析機構과 적절히 연결될 때 合理性이 높은 意思決定을 可能케 한다.<sup>9)</sup> 그러나 合理的인 意思決定 內容은 意思決定體系의 自律性和 權限委任의 適正性에 정비례하기 때문에 黨의 全的인 통제하에 있는 北韓의 經濟體制로서는 下部構造가 다만 上部 決定內容의 세부적인 配分과 함께 目標量의 責任負荷를 감당하는 것 이외에는 실질적인 權限의 委任은 희박하기 때문에 意思決定過程에서의 參與도가 희박하다는 短點을 지닌다.

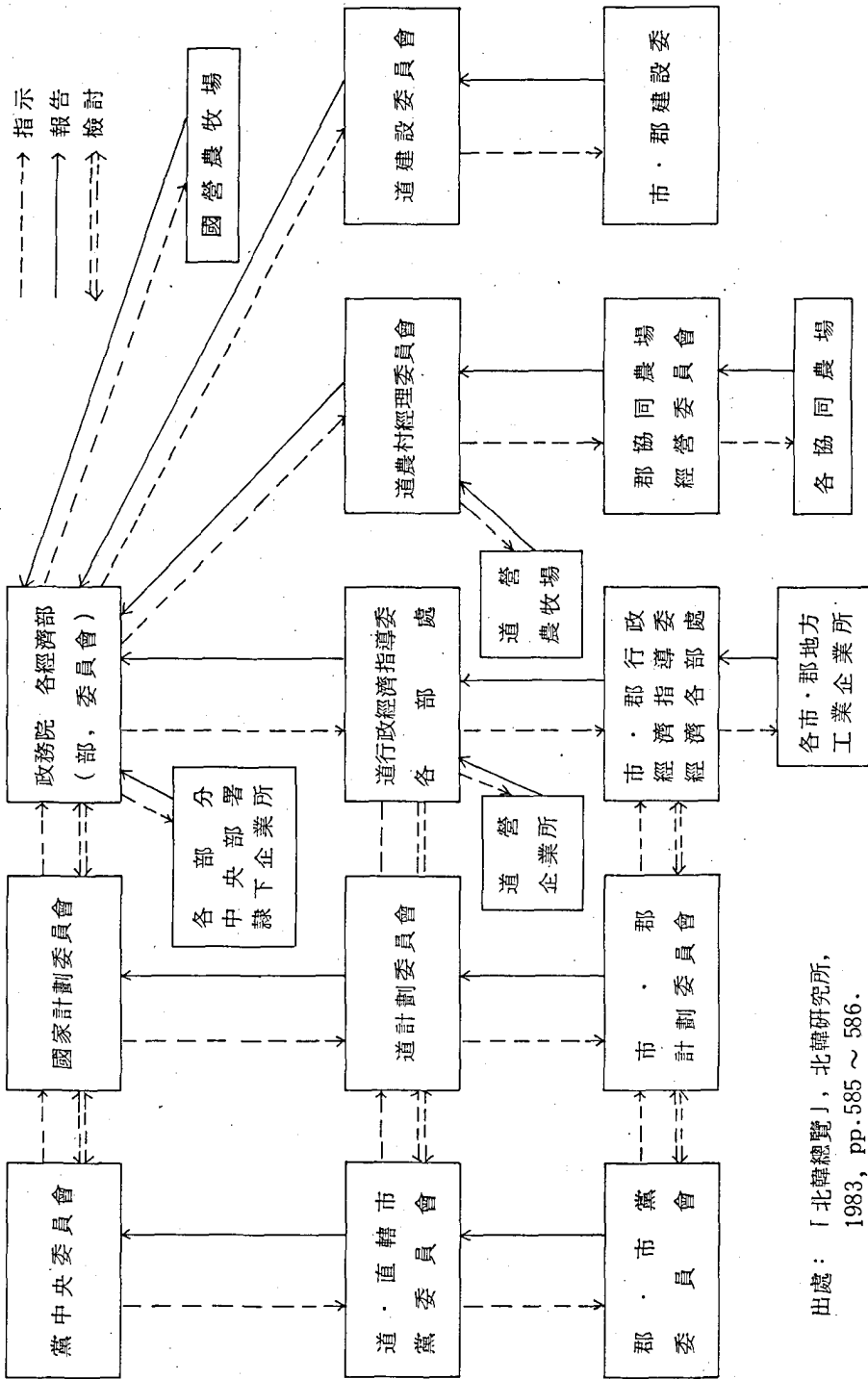
셋째, 計劃方法上에 있어서는 計劃模型을 決定하는 要因이 資料의 有用性和 信賴性에 기초한 것이 아니라 事前에 總量模型을 設定하여 놓고, 一

---

註9) 俞 焄, “發展政策과 政治學,” 「政治學概論」(서울: 法文社, 1976), p. 279.

〈表1-1〉

計劃作成體系圖



出處：「北韓總覽」，北韓研究所，  
1983, pp.585 ~ 586.

方的, 下向의 으로 밀고 나가는 總括的 方法을 사용하는데 問題가 있다. 즉 短期的 現況分析方式 (目標의 再定立-最善策 探究-矯正의 措置)을 무시한 채 巨視的 綜合指標만을 중시하고 微視的 效率을 소홀히 함으로써 資源浪費를 초래하게 된다.

經濟成長戰略 次元에서 볼 때 北韓은 經濟循環과 成長, 比較優位, 補完的 效果 등을 도외시한 自力更生의 原則과 重工業優先政策을 強行함으로써 産業部門間에 심각한 不均衡을 야기시키고 技術發掘 및 投資財源 確保上의 어려움과 住民消費生活의 惡化를 야기시키게 되는 것이다.

이와 같은 問題點의 原因은 北韓의 計劃經濟體制下에서는 價格이 計劃의 施行手段으로서 有用性을 갖지 못할뿐 아니라 市場「메카니즘」이 무시된 채 社會的 必要勞動에 의해 중앙당국이 價格을 決定함으로써 經濟現實과 동떨어진 價格體系가 形成되기 때문이다.<sup>10)</sup>

네째, 管理的 側面에서 政策的 次元과 管理的 次元이 명확하게 區分되지 않는 北韓의 經濟活動에 있어서 中央集權化는 經濟管理의 중추적 역할을 담당하는 黨機構를 中心으로 모든 權力을 집중시켜 金日成 唯一體制로 黨官僚와 行政官僚가 一群이 된 大型 官僚制의 運營體系를 이룩하고 있다. 이점이 바로 北韓의 經濟管理에 있어서 가장 두드러진 問題點이다.

北韓은 解放以後 오늘에 이르기까지 中央集權式 計劃管理體系를 固守하

---

註 10) 例로 「실 200 g을 들여 잔 연사직물이 1 m에 3원인데 50 g의 실한토리값이 5원 40전」

「朝鮮中央年鑑」(平壤, 1970), pp.5~7.

면서 巨大한 黨·政官僚制下에서 그들의 모든 政策을 수행해 왔다. 이로 인해 官僚制의 非效率性和 黨의 이데올로기의 硬直성은 合理的이고 分權的인 管理體系의 構築함을 不可能하게 하였다. 行政官僚의 資格基準은 專門性에 優先하여 黨性和 階級性이 중시되었고 行政官僚는 黨官僚에게 중속된 채 1人 獨裁體制와 父子世襲體制를 維持하기 위한 裝置로서의 機能이 중요시 되었다. 그래서 北韓의 行政官僚의 行態는 ① 金日成 敎示에 대한 無條件性的 原則과 絶對性的 原則에 充實 ② 下部官僚社會로 내려갈수록 黨에 대한 맹목적 服從 ③ 無事安逸主義와 責任回避의 臨機應變的 作態 ④ 上·下間 意思疏通의 斷切 ⑤ 自己疎外性 ⑥ 非創意的 形式主義와 權威主義 ⑦ 攻撃的이고 戰鬪的인 性向 등의 官僚主義의 逆機能的 矛盾이 慢性的으로 尙장되고 있다. 現在 北韓은 金日成 唯一體制에 이어 金正日 後繼體制構築이라는 政治的 課題를 수행해야 할뿐 아니라 經濟建設과 産業化라는 經濟的 課題를 동시에 解決해 나가지 않으면 안될 立場에 처했었다. 이로 因해 北韓은 現在 政治的 課題解決을 위한 黨性的 중시와 經濟的 課題解決을 위한 專門性的 추구라는 딜레마에 처하게 되었다. 이러한 딜레마는 金日成 退陣後에 第4次 黨大會(1961)이후 登용되기 시작한 「테크노크라트」들의 높은 進出比重<sup>11)</sup>과 黨·政業

註 11) 表 1-2 <閣僚中 테크노크라트 現況>

階 層	政 治 委 員			政治候補委員秘書 및 富總理			計		
	政治	經濟	軍事	政治	經濟	軍事	政治	經濟	軍事
人 員	7	5	3	6	13	3	13	18	6

※ 經濟實務指導級 幹部：49%



務에 깊이 관련되어 있는 軍部勢力과의 權力均衡問題와 黨의 一方的 獨走體制로부터 黨·政關係를 再定立하는 過程에서 심각한 葛藤을 誘發할 것이다. 이와같은 展望은 北韓이 最近 頻繁한 政務院의 組織改編<sup>12)</sup> 과 經濟閣僚의 改閣<sup>13)</sup> 에서도 이미 豫見되고 있다.

---

註 12) ○北韓은 85.11.19 黨政治局 및 中央人民委 聯合會議를 開催 政務院 機構를 一部 改編하였는데 그 內容을 보면, 10 個委 22 個部 1 個院에서 15 個委 10 個部 1 個院으로 改編하였다.

- 新設; 5 個委員會(金屬 및 機械工業委, 化學 및 輕工業委, 建設建材工業委, 採取工業委, 電力工業委)
- 廢合; 12 個部(金屬工業, 第 1 機械, 第 2 機械, 化學工業, 建設, 建材, 鑛業, 石炭工業, 資料開發, 鐵道, 陸海運, 電力)

○ <改編의 底意>

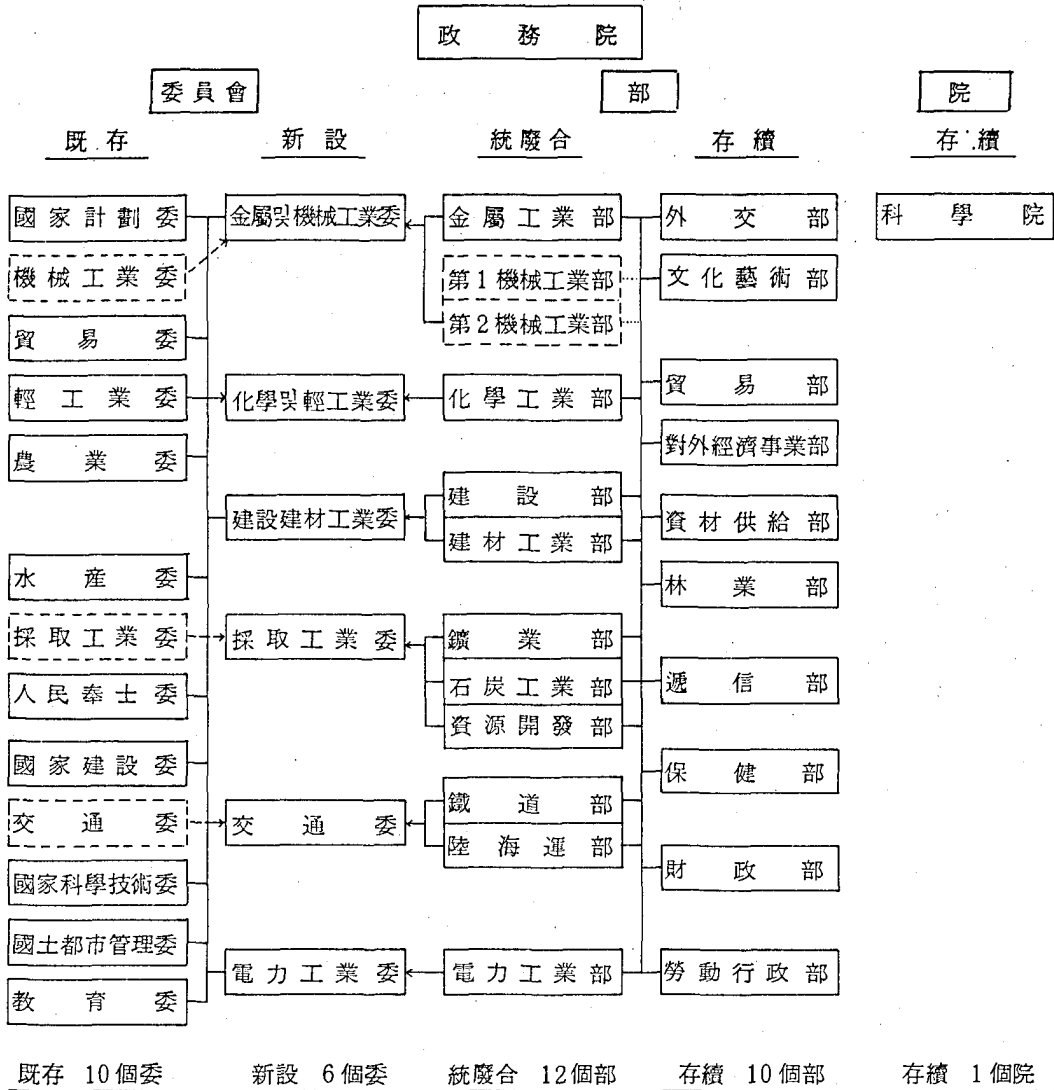
이와 같이 細分化된 經濟部置를 統廢合하여 計劃과 執行監督을 劃一化함으로써 業務의 能率을 提高시키며, 部를 類似分野別로 統廢合, 委員會로 改編하여 企劃·調整業務에 注力하고, 業務執行은 地方機關에 大幅移讓, 經濟의 원활한 業務遂行을 도모하며 最近 經濟重點分野(金屬·採取·交通·輕工業)에 置重改編, 新經濟計劃基盤確保를 꾀하고 있다.

註 13) <改閣의 底意>

- 85.10~86.1 間 3 회에 걸쳐 改閣을 하였는 바,
- 黨系列 經濟人物을 政權執行者로 起用, 黨政間連繫強化와 次期計劃推進팀을 布陣시켜 金正日 이미지浮刻課業(輕工業建設)에 經濟重鎮配置, 住民撫摩와 南北隔差縮小努力과 對外貿易責을 交替하고 輸出의 擴大와 先進資本誘置 및 技術導入 促進에 注力하고 있다.

<表1-3>

政務院 機構改編圖



※ 2 個部 未確認

變動：統廢合 1 個委  
 ※ " 3 個委  
 (推定)

改編前	10 個委 (推定 3)	22 個部 (未確認 2)	1 個院
改編後	15 個委	10 個部	1 個院

<表 2>

< 閣 僚 移 動 >

日 字	職 位	新 任	備 考
'85.10. 1	第 1 副 總 理	延 亨 默	
"	副 總 理 , 輕 工 業	安 承 鶴	
"	副 總 理 , 貿 易 委	金 福 信	
"	人 民 奉 仕 委 員 長	박 승 일	
"	社 會 安 全 部 長	白 鶴 林	中央人民委
'85.11.19	金 屬 · 機 械 工 業 委	延 亨 默	兼
"	化 學 및 輕 工 業 委	安 承 鶴	兼
"	副 總 理 , 建 設 建 材 委	玄 武 光	
"	交 通 委 員 長	李 吉 松	
"	保 建 部 長	李 鍾 律	
'86. 2. 4	副 總 理 , 國 家 計 劃 委	洪 成 南	
"	副 總 理 , 採 取 工 業 委	洪 時 學	
"	化 學 및 輕 工 業 委	주 길 본	

※ 政務院 副總理 9名中 5名 交替(經濟)  
26個委 및 部長中 10名 交替(經濟)

4) 管理方式

北韓의 管理方式은 管理制度上的 問題點들을 補完하기 위한 것으로 靑山里方法과 大安의 事業體系로 大別되며 이를 위한 經營管理 基本原則으로 獨立採算制가 부분적으로 運營되고 있다. 이중 靑山里方法은 農業經

營管理體系 14) 로서

- ① 協同農場에 대한 中央指導 經營方法의 適用
- ② 協同農場 運營에 대한 政治的 理念的 側面的 優先的 賦與
- ③ 生産增大를 위한 農民 總動員
- ④ 生産性 向上을 위한 社會主義的 協同方法 導入 等과 같이 黨의

中央指導機能 增大와 生産을 위하여 理念注入에 중점을 둔 制度이고,

大安의 事業體系 15) 는 工業經營管理體系로서

- ① 社會主義的 經營指導體系의 確立
- ② 勞動意慾 鼓吹
- ③ 生産能率 向上
- ④ 生産組織의 合理化

⑤ 資材의 원활한 供給 및 生産單位別 自體 消費體制 確立을 위하여 經營管理에 群衆路線을 구현하려는 것이다. 北韓의 이러한 金日成의 事業作風을 구현하기 위하여 첫째로 勞動者에 대한 政治事業을 先行시키는 동시에 全從業員에게 工場經營과 管理에 參與할 수 있는 機會를 부여하며, 둘째로 工場黨委員會의 機能을 강화하여 計劃·監督 등 工場運營의 모든 責任을 黨이 장악하게 하고, 셋째로 業務支援團體의 強化를 내세워 原資材의 원활한 供給과 勞動者의 生活保障을 통하여 지속적인 支援業務가 可能토록 體系化하여야 한다고 한다.

---

註 14) 金日成이 1960年 2月 平南 강서군 청산리 協同農場 現地指導時 지시한 方式.

15) 金日成이 1961年 平南 강서군 대안전기工場을 現地指導하는 과정에서 지시한 方式.

獨立採算制는 社會主義的 國營企業所의 計劃的인 管理·運營을 통하여 工場企業所의 利潤增大를 위한 社會主義的 運營方法으로

① 社會主義 經濟管理에서 中央集權의 原則에 기초한 計劃管理 運營方法으로

② 政治事業의 先行으로 모든 勞動者들이 自發적으로 參與케 하여 經濟的 空間을 合理的으로 利用토록 하고

③ 企業所 經營活動의 結果에 대한 政治的 責任과 物質的 責任을 동시에 부여한다는 것이다. 따라서 工場企業所를 工場黨委員會를 中心으로 공동 經營하는데 있어서 無事安逸과 惰性を 방지하여 利潤追求에 대한 義務와 生産結果에 대한 連帶責任을 부여한 것이 獨立採算制이다. 그러나 이러한 方式들이 共產體制下의 管理制度가 안고 있는 根本的인 問題點들을 解消할 수가 없음은 北韓 經濟計劃의 연이은 失敗와 北韓의 매스컴을 통한 不斷한 勞動生産性 向上 호소 그리고 合營法의 施行 등이 이를 立證하고 있다.

#### 나. 財政制度

共產主義經濟에 있어서 財政은 擴大再生産을 보장하기 위하여 資金을 計劃的으로 形成·配分·利用하는 體系를 뜻한다. 計劃經濟 內部에 있어서 資源의 再配分은 蓄積과 消費를 위한 資源의 配分만이 아니라 中央 및 地方機關의 經濟와 社會機關 및 生産的 企業에 대한 資源配分을 총망라한다.

現實經濟는 共產主義組織에 있어서도 財貨 및 用役의 生産·流通 및 分

配가 貨幣를 매개로 하므로 資源의 配分에 앞서 資金의 配分이 필요하기 때문에 計劃經濟下에서 經濟計劃을 運營하기 위해서는 經濟全體를 대상으로 하는 綜合財政計劃이 필요하게 된다.<sup>16)</sup> 그러므로 社會主義財政은 經濟計劃과 不可分の 關係를 갖게 되어 經濟政策을 수행하는 수단으로 作用하며 나아가 經濟 各部門과 企業·協同農場 등에 대한 直接的인 간섭과 統制手段이 된다.

共產主義組織에 있어서 政權機關의 豫算은 資本主義보다 財政에서 더 큰 比重을 차지하고 있으며 資金이 中央集權的 方法에 의해 動員되고 經濟計劃의 目標와 優先順位에 따라 配分·利用되기 때문에 社會主義財政의 基本 構成要因이 되고 있다.

#### 1) 財政의 機能

財政의 機能이 北韓의 經濟組織에서 나타나는 特徵을 보면 다음과 같다.<sup>17)</sup>

##### 가) 強制的 選擇에 의한 慾求充足機能

개개인이 消費하는 財貨의 내용은 支配集團의 選好에 의하여 결정되어 개개의 消費者에게 強要되는 慾求形態를 갖게 되므로 개개 消費者에게 利益이 되는 私的 財의 給付는 당연히 豫算의 制約을 받아 消費水準이 낮게 維持된다.

---

註 16) Martin Schnitzer, East and West Germany : A Comparative Economic Analysis, 1972, pp.225~257.

17) R.A.Musgrave, Fiscal System, 1969, pp.4~7.

## 나) 分配의 調整機能

勞働의 量과 質에 따라 分配한다는 이른바 社會主義의 分配原則은 그 自體가 賃金의 差別化와 物質的 刺戟이 불가피하다는 것을 自認하는 것이다. 이러한 原則에 따라 決定되는 賃金等級制, 成果給制度, 加給金이나 黨金利, 獎勵金制度 등은 결과적으로 分配上의 不平等을 增加시킬 수 밖에 없는데 이러한 不平等의 手段이 바로 財政의 分配·調整機能이다.

## 다) 經濟安定과 成長促進機能

理論上 北韓의 計劃經濟에 있어서 經濟安定은 總需要量과 總供給量을 일치시킴으로써 物價上昇과 같은 사태를 피할 수 있으며 適正成長의 達成은 潛在的 產出量 增加率과 現實的 支出의 成長率을 일치시킴으로써 解決할 수 있다.<sup>18)</sup> 그러나 北韓을 비롯한 共產主義國家들의 現實經濟는 構造的 不均衡에서 發生하는 需給의 不均衡 때문에 共產主義國家의 독특한 物價上昇現狀이 일어날뿐 아니라 體質的 缺陷이 생겨 成長阻害의 問題가 發生하므로 이같은 問題解決을 위하여 統制가 活用되고 있다.

## 2) 財政構造

社會主義의 財政規模는 租稅收入의 대부분이 「社會主義 經理收入金」으로 資本主義에 비해 그 대상이 넓고 相對的 比重(例: GNP 對比)이 높으나 이것이 반드시 社會的 慾求나 價値慾求의 充足程度가 相對的으로 크다는 意味는 아니다. 따라서 社會主義財政에 있어서 財政規模나

---

註 18) R. A. Musgrave, op.cit., pp.30~32.

그 意味는 個別的인 內容에 따라 評價되어야 한다.

北韓에 있어서 歲入構造는 租稅收入의 100%<sup>19)</sup>가 「社會主義 經理收入金」, 「去來收入金」, 「國家企業 利益金」, 「協同團體 所得稅」, 「剩餘資金 回收金」, 「減價償却 回收金」 등으로 構成되어 있다. 이중 「去來收入金」은 社會主義 經理收入中 가장 큰 比重인 60%를 차지하며 歲出構成은 人民經濟費, 社會文化費, 軍事費, 管理費 등으로 나누어진다. '85年度 豫算編成의 경우를 보면 支出總額의 63.3%가 人民經濟費, 19.6%가 社會文化費, 14.4%가 軍事費, 2.7%가 管理費의 比率로 각각 構成되어 있다.

#### 가) 人民經濟費

直營 및 地方企業 그리고 豫算에 의해 運營되는 分野에 대한 支出이며 그 大部分이 固定資本投資와 企業에 대한 追加的인 流動資金 供給으로 충당된다. 즉, 工業, 農業, 建設, 運輸, 商業 등 고유한 의미의 經濟部門을 包括적으로 包含하고 있다. 中央集權的인 經濟運營을 계속 지속시키고 있는 北韓에서는 그 構成비가 60~65%를 상회한다.

#### 나) 社會文化費

教育, 保健, 社會保險 및 社會保障, 科學研究費 외에도 出版事業 幹部養成, 文化宣傳費 등에 支出되는 豫算으로 北韓에서는 勤勞者의 消費水準을 向上시키는데 매우 중요한 역할을 한다고 주장되고 있다.

---

註 19) 北韓에서는 '74년까지는 全稅入의 2%에 해당하는 住民稅를 받다가 '75年度부터는 폐지한 뒤 “세금없는 낙원”이라고 대대적인 宣傳을 해왔다.



#### 다) 軍事費

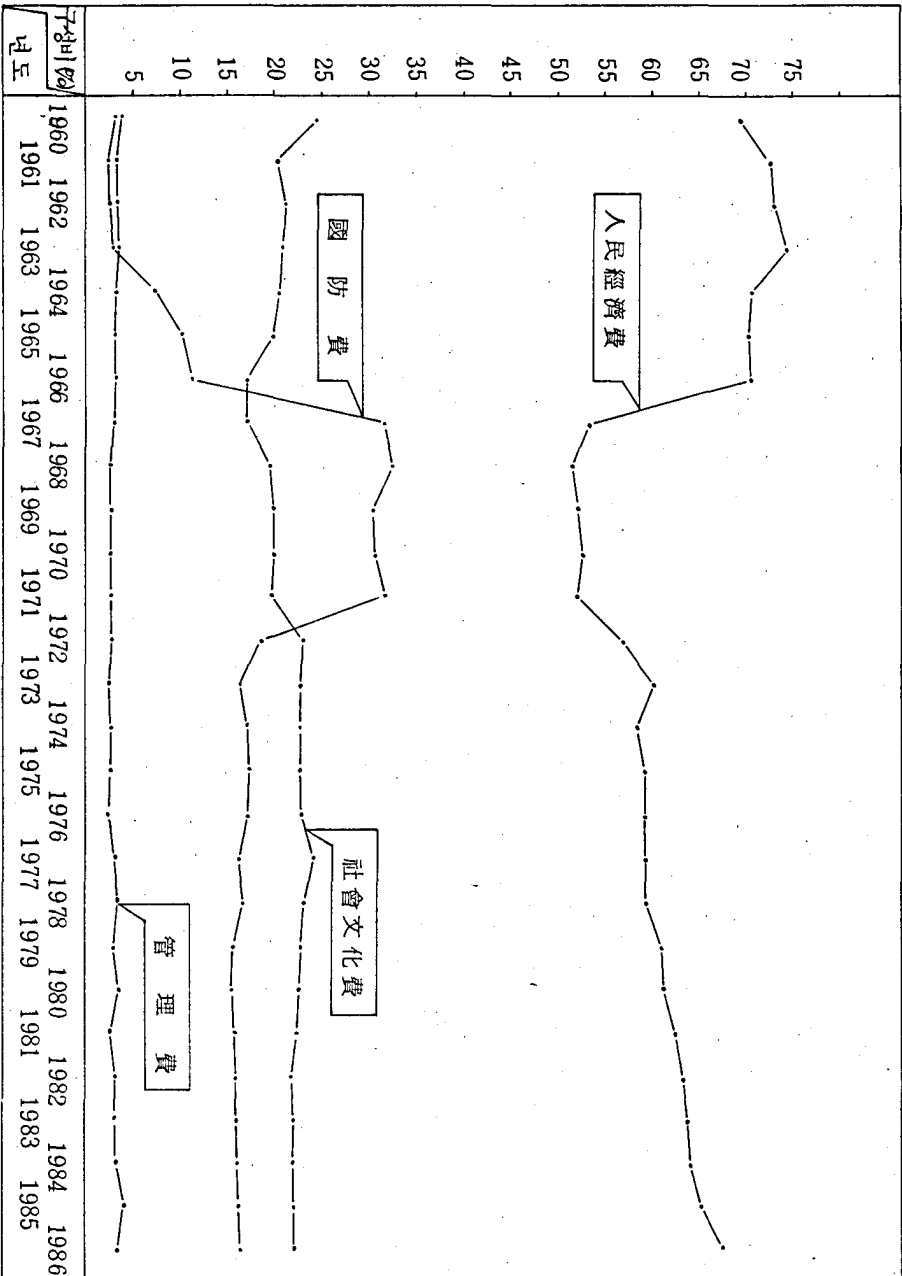
北韓을 비롯한 모든 共產諸國이 그 規模나 內容을 일체 밝히지 않는 費用으로 다른 項目중에도 얼마든지 軍事費가 包含시킬 수 있다. 즉 兵器工業에 대한 支出을 人民經濟費에 包含시키고 兵器研究費를 社會文化費의 科學研究費 등에 包含시키는 것 등이 그것이다. 豫算支出中 軍事費의 比率이 1960年代 前半에는 2~10%이하의 水準이었던 것이 1967~71年 期間에는 30%以上の 比率을 갖다가 1972년부터 그 비중이 下落한 것은 이와 같이 項目의 變경에 의한 것으로 豫算의 支出項目에서 실제로 編成된 軍事費를 把握해 내기 위해서는 軍事費를 양성화했던 1960년부터 1971년까지를 中心으로 한 軍事費 年平均 構成比를 增減幅만큼 다른 項目과 比較해 추정하는 方法이 妥當할 것이다. 이러한 算出過程을 통해 추정된 실제상의 軍事費는 1967~71년까지 年平均 構成比가 30%내외를 維持하고 있으나 그 以前과 以後는 실제보다 過小評價되고 있다.(1967~71年 期間外에는 軍事費와 他項目의 關係에서 軍事費 增減趨勢에 反比例하여 다른 項目 역시 增減되는 現象을 보였다)

#### 라) 國家管理費

中央 및 地方政權機關의 行政管理費를 모두 包含하여 北韓은 여기에 安全事業費까지 包含하여 대체로 2% 水準을 維持하고 있다.

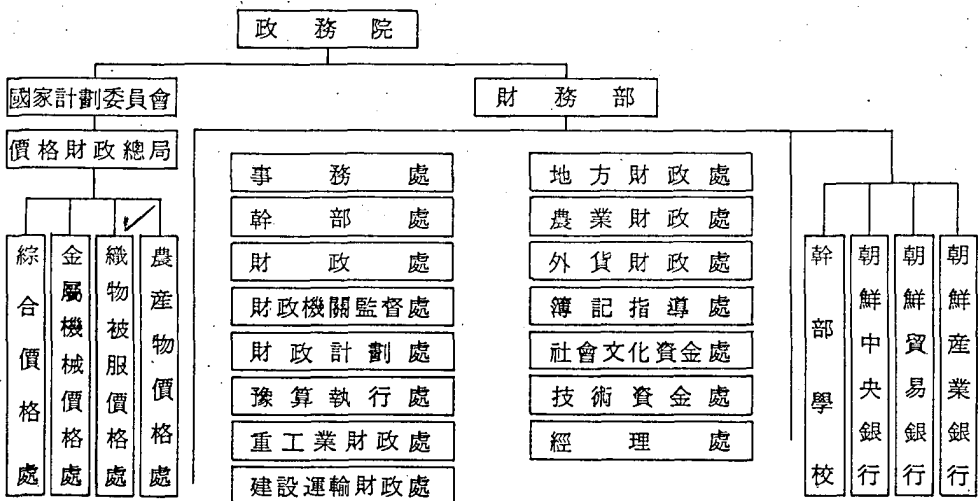
<表 1-5>

歳出別 構成比 変化推移



### 3) 財政組織

北韓의 財政組織은 政務院산하의 財政部에서 모든 財政業務를 관장하며 經濟計劃을 전달하는 計劃委員會와 함께 經濟計劃의 立案과 執行에 直接的인 責任을 지고 있다. 財政部는 豫算編成과 豫算執行에 관한 指示 監督 및 運營 등의 基本的인 業務를 擔當하며 金融에 관한 政策的 規則과 指針을 통하여 金融機關을 統制할 뿐 아니라 計劃委員會나 價格制定委員會 등과의 유기적인 關係속에서 綜合財政計劃을 작성한다. 이러한 綜合豫算을 통하여 去來稅, 企業利益金, 協同團體所得稅 등 各種 稅金을 徵收하는 한편 集中된 資金을 基本 計劃에 따라 配分하나, 資金의 動員과 配分에 있어서는 地方의 財政機關이 중요한 역할을 담당하고 있다. 道·市 郡行政委員會에 속하는 地方財政機關은 稅收를 確保하고 豫算을 執行하는 데 그치지 않고 企業 및 經濟機關이 납부하는 租稅를 査定하고 이들이 經濟計劃의 目標에 따라 活動하는지를 監督·指導하는 責任이 있다.



## 다. 金融制度

### 1) 貨幣의 機能

貨幣는 國民所得의 循環生産→分配→支出→生産은 물론 資本主義經濟가 生存해 나가는데 가장 중요한 역할을 擔當하고 있다. 貨幣는 消費者나 生産者 등 個別經濟主體의 觀點에서 볼 때 다음과 같은 機能을 가지고 있다.

① 非能率的인 物物交換을 대체하는 一般的 交換手段으로서의 機能

② 會計單位의 역할

③ 貨幣 그 自體가 證券 不動産 및 貴金屬 金融資産이나 實物資産과 같은 價値保障手段

④ 不確實性에 對備하는 豫備手段

그러나 北韓을 비롯한 社會主義國家들은 資本主義에 대한 반발로 貨幣에 대하여 부정적인 견해를 가짐으로써 실제로 불세비키革命直後 러시아에서는 貨幣가 商品으로 대체되어 國營企業들 간의 모든 貨幣單位의 決算이 폐지되고 貨金은 現物로 지급하는 施策을 시도하였다. 하지만 이러한 施策은 곧 폐지되고 貨幣는 社會主義經濟에서 公式的인 機能을 하게 된다. 北韓의 經濟組織에 있어서도 貨幣는

① 生産物의 價格과 原價를 計劃하는 價値尺度의 手段

② 生産과 分配의 計算과 統制의 手段

③ 商品의 流通手段

④ 勞動者 事務員에 대한 貨金支給 등의 支拂手段

⑤ 社會化된 企業의 蓄積과 勤勞者의 貯蓄手段 등으로 機能하고 있

는 것이다.

## 2) 銀行制度

社會主義下에서의 金融政策은 資本主義下에서보다 貨金 및 財政政策과 더욱 밀접하게 결합되어 經濟에 있어서 計劃遂行과 貨幣的 均衡에 이바지하는 金融的인 基盤을 提供하는 것이다. 이러한 基盤위에 北韓의 銀行機關은 企業의 遊休資金에 대한 信用業務를 수행하고 있으나 信用機關의 機能을 통하여 주로 「원貨」에 의한 統制를 실시하며 企業 및 經濟機關의 生産 財政活動을 統制한다.

北韓의 銀行制度는 해방이후 産業의 社會化를 통하여 中央銀行의 역할을 담당하고 있었던 朝鮮銀行 支店網을 토대로 中央銀行을 創設하고 金融組合의 組織을 改編하여 農民銀行을 設置하였으며 中央銀行에 소속되어 있었던 貯金管理局을 財政省에 소속시키는 등 銀行制度를 改編하였다. 그 후 蘇聯의 銀行制度를 模倣하여 專門銀行으로서 建設資金銀行을 세워 建設資金과 補修資金을 供給하였으나 1964年 3月 다시 中央銀行과 專門銀行인 産業銀行과 貿易銀行을 設立하여 현재에 이르고 있다.

各 銀行의 機能을 보면 中央銀行은 ① 貨幣의 發行과 現金流通의 調節 ② 現金出納業務 ③ 無現金決濟 ④ 豫算의 出納 ⑤ 政策機關 企業 등에 대한 流通資金의 供給과 調節 ⑥ 基本 建設資金 및 大 補修資金의 供給 ⑦ 등록된 모든 固定資産의 이용에 대한 監督 ⑧ 金·銀 등의 貴金屬의 수매와 管理 등의 機能을 遂行하고, 産業銀行은 ① 協同農場·經濟機關·企業에 대한 短期貸付 ② 社會保險事業 ③ 貯金事業 ④ 個

人送金事業 ⑤ 協同農場에 대한 財政的 指導와 統制 등을 遂行하며, 貿易銀行은 ① 國際決濟 ② 支拂·保證業務 ③ 貿易機關에서의 外貨護得과 支拂에 대한 送金業務 등을 取扱한다.

### 3) 外換制度

北韓의 外換管理는 原則的으로 對外貿易部門과 같이 國家에 의해 獨占되고 있으며 外換管理에 관한 일체의 業務는 政務院 傘下 財政部の 委任·監督下에 朝鮮中央銀行과 貿易銀行의 管理事項이다.

外換管理의 主體인 朝鮮中央銀行과 貿易銀行이 外換管理를 함에 있어 實質的 基礎가 되는 것은 均衡된 受取와 支給을 保障하는 「外換需給計劃」이다. 「外換需給計劃」은 貿易計劃의 일부를 구성하고 對外貿易의 直接的인 統制手段으로 使用되고 있으며 이의 作成過程은 모든 貿易計劃을 財政部 및 國家計劃委員會에 提出하여 이를 토대로 綜合的 「外換需給計劃」이 樹立·作成된 후 政務院會議의 承認을 거쳐 확정된다.

北韓의 銀行中 對外決濟, 外換 혹은 對外貿易에 대해서는 中央銀行과 貿易銀行이 그 業務를 담당하며 또한 外國換銀行으로는 貿易銀行 이외에도 朝鮮大聖銀行과 金剛銀行 등이 業務를 遂行하고 있다.

中央銀行과 貿易銀行의 主要 業務中 外換業務와 關聯된 事項을 要約하면, 中央銀行의 外換業務로는 ① 外換保有 ② 北韓 「원」貨와 諸外國通貨의 換率決定 ③ 外國과의 金融協定 締結 ④ 外貨賣買 ⑤ 金賣買 ⑥ 外國人을 위한 外貨計定の 開設 ⑦ 國內外 送金業務 ⑧ 對外借款의 導入과 供與 ⑨ 北韓 全體에 걸친 外貨統制와 貿易銀行에 대한 外換業務

監督 ⑩ 財政部에의 報告 및 外換需給 밸런스의 作成 等이며, 貿易銀行의 外換業務는 ① 貿易 및 貿易外收支의 決濟 ② 外貨去來 ③ 外貨支拂準備金の 保有 및 管理 ④ 外貨표시 債券의 發行 ⑤ 外國銀行과의 「코레스」契約<sup>20)</sup> 締結 ⑥ 貿易工團 및 國內 生産機關에의 短期貿易信用 融資 ⑦ 內國人 및 外國人을 위한 外貨計定の 開設(旅行者手票 發行) ⑧ 國內外 送金業務 ⑨ 對外借款의 導入과 供與 ⑩ 外貨需給計劃의 作成 ⑪ 貿易機關·企業所의 對外支拂에 대한 財政的 統制實施 業務등을 수행한다.

一般的으로 北韓과 共產主義諸國間的 雙務的인 支拂協定은 兩當事國 中央銀行間的 銀行協定の 形態로 締結되며 北韓의 경우 「朝鮮中央銀行」이 決濟銀行으로서 모든 對外決濟의 具體的 業務를 수행하고 있으나 雙務支拂協定을 맺고 있지않는 開發途上國이나 특히 西方諸國의 경우에는 「貿易銀行」이 決濟銀行이 된다.

共產主義諸國의 경우에서와 같이 北韓의 경우에도 換率調整이란 巨視的이며 包括的인 目標가 設定된 經濟計劃의 기본틀을 바탕으로 貿易計劃을 구성하고 있는 輸出入計劃, 外貨收入支拂計劃 그리고 기타 計劃 등의 效率的 달성을 위한 事後的 調整의 성격을 내포하고 있다.

外換政策으로서 換率調整은 貿易偏差金<sup>21)</sup>의 경로를 통하여 巨視經濟計

---

註 20) 外國銀行과 外國換業務에 關해 締結하는 契約.

21) 「貿易偏差金」은 生産側面에서는 海外要素所得을 構成하여 社會主義 總生産에 기여하는 한편, 支出과 分配面에서도 所得의 1次分配과 再分配過程에서 政府豫算中の 歲入을 構成.

劃 혹은 國民總生産에 影響을 미치는 「메카니즘」을 갖고 있다. 그러나 北韓은 公定換率, 貿易換率 그리고 非商業換率(旅行者換率) 등의 複數換率制를 採擇하고 있으며 非共產圈國家들에 대해서는 對共產圈諸國과는 다른 換率을 適用하고 있다.

公定換率(official rate)은 基本換率(basic rate)이라고도 하며 北韓當局이 決定한 換率로서 社會主義諸國의 基軸通貨인 盧布(ruble)貨와 美달러貨의 換率을 기초로 하여 北韓 「원」貨의 價値를 裁定精算方法에 의해 決定하는 것으로 北韓內的 여타 換率과 比較하여 볼때 「원」貨에 가장 높은 달러貨 價値를 부여한 것이다.

<表 17>

<北韓의 公定換率>

單位：美달러當 北韓원貨

年 度	EUROPA <sup>22)</sup>	E I U <sup>23)</sup>	年 度	EUROPA	E I U
1961	1.2	1.20	1977	0.978	0.96
?	1.2	1.20	1978	-	0.93
1970	1.2	1.20	1979	0.879	0.84
1971	1.2	1.11	1980	0.827(2月) 0.877(11月)	0.86
1972	-	1.11	1981	0.994	-
1973	-		1982	-	-
1974	-	0.96	1983	-	2.81
1975	0.9733(1月) 1.0270(12月)	0.96	1984	-	2.21(2月)
1976	-	0.96	1985	-	2.26

註 22) The Europa Year Book, A World Survey, 1973~1984年 各號.

23) Economic Intelligence Unit, Quartely Economic Review of China, North Korea, 1982~1984年, No.1~No.4, 1985. No.1.



貿易換率 (Trade rate) 은 對外貿易을 위하여 1961年 1月부터 商業換率을 設定·適用해 왔으나 1972年 6月에 이를 廢止한 후 그에 相應하는 換率로서 使用하는 것으로 商業換率과 混用되기도 하며 어떤 경우는 商業換率이 公定換率과 重複되기도 한다. 貿易換率은 北韓內에서 使用되는 換率中 貿易部門에 가장 큰 影響을 미치고 있으며 換率의 決定方法은 數量과 質이 같은 交易商品의 集合을 選擇하여 이들의 自國都賣價格들을 總體的으로 比較하여 決定된다.

<表 1 - 8 >

北韓의 貿易換率

單位: KNW/US 달러

年 度	EUROPA	USCIA <sup>24)</sup>	E I U	國土統一院 <sup>25)</sup>
1961	2.2		2.2	2.57
	2.2		2.2	2.57
1966	2.2		2.2	2.57
1967	2.2		2.57	2.57
1968	2.567		2.57	2.57
			2.57	2.57
1970	2.567		2.57	2.57
1971	2.567	2.36	2.36	2.57
1972	2.364	-	-	-
1973	-	-	-	-
1974	1.005	2.15	-	2.37
1975	3.048	2.02	2.66	2.05
1976	-	2.02	3.5	2.15
1977	3.363	2.02	3.5	2.15
1978	-	1.86	3.5	1.86
1979	3.082	1.79	2.64	1.79
1980	2.664	1.77	2.64	1.70
1981		1.85	-	-
1982		2.00	-	2.21

註 24) USCIA, National Foreign Assessment, Handbook of Economic Statistics, 1981~1984年 期間의 換率로 年末換率임.

25) 延河清·李奉錫, “北韓經濟總量推定에 관한 小考,” 「韓國開發研究」, 第6號, 1984, p.155.

非商業換率は 公正換率 혹은 商業換率에 一定率의 프리미엄을 加算하여 決定된다고 하나 一般的으로 주어진 期間에 家計가 消費하는 生活 必須品の 集합에 대한 貨幣支出을 다른 나라와 比較함으로써 決定 된다. 여기서 貨幣支出과 관련한 消費支出은 各國의 特定商品의 集합에 속해 있는 財貨의 小賣價格을 기초로 評價된다.

<表 1 - 9 >

<北韓의 非商業換率>

	1970 - 1973	1974-'80	1981 - '82
EUROPA	-	2.128	2.128
E I U	商業換率과 링크됨	-	1.6

※ 여기서는 非商業換率 ( Non-commercial rate ) 과 旅行者換率 ( Tourist rate ) 을 同一하게 分類·取扱

## 라. 價格制度

### 1) 價格構造

共產主義經濟에서의 價格은 資本主義의 그것과 비중이 달라 市場經濟에서처럼 資源의 配分은 決定하지 못한다. 그러나 經濟政策과 社會政策의 手段으로 널리 이용되고 있다. 즉 貨金이나 社會的 用役처럼 分配機能 뿐만 아니라 經濟管理과 管理者의 實績評價등의 機能을 수행한다.

北韓의 價格制度運營에 있어서 중요한 특징은 國家가 生産者에게 支拂하는 生産者價格과 消費者가 小賣商品에 대해 支拂하는 小賣價格이 다른 二重價格制를 실시하고 있다는 점이다.

#### 가) 生産者價格

生産財의 경우는 生産企業이 他生産企業에 製品을 引渡하고 받는 價格이며, 消費財의 경우는 生産企業이 都賣商에 製品을 引渡하고 받는 價格이다. 이 價格은 生産을 調整하고 生産計劃의 수행에 있어서 유리한 條件을 創出할 수 있는 水準에서 決定하며 그 産業의 平均企業費用과 販賣利潤(그 企業 平均費用의 10~15%)을 加算한 것으로 赤字企業을 補助하기도 한다.

#### 나) 小賣價格

消費財와 用役에만 適用되며 可能的 供給과 現在의 需要사이의 均衡을 保障하는 水準으로 小賣價格의 伸縮的인 要因인 去來稅를 調整함으로써 달성할 수 있다. 資本主義下에서는 小賣價格이 間接稅에 의존하는 반면 社會主義下에서는 小賣價格의 水準에 의해 去來稅의 크기가 決定되며

去來稅의 課稅率은 여러가지 生産物에 대한 消費者需要의 彈力性和 中央當局의 社會全體的인 選好를 반영하면서 고도로 세분화되기 때문에 小賣價格은 生産者價格보다 더욱 빈번히 변동한다.

以上과 같이 價格은 社會的 必要勞動의 支出에 기초를 둔 等價補償原則에 따라 計劃되므로 北韓의 價格決定原則을 보면 다음과 같다.

① 商品에 포함되어 있는 社會的 必要勞動에 입각해서 價格을 決定

② 價格決定에 있어서 大衆消費品의 價格을 낮게 決定

③ 기호품과 사치품의 價格은 높게 책정한다.

한편, 北韓에 있어서 物價政策은 豫算의 運營과 밀접한 관계를 가지고 있다.

첫째로, 生産者價格(都賣價格)의 引上은 企業의 生産費를 늘리게 되고 豫算運營費(企業運營費)를 增加시키게 되므로 財源調達能力을 擴大시켜 豫算을 浪費할 수 있다.

둘째로, 生産者價格의 引下는 企業의 資金需要를 줄이기 때문에 豫算負擔을 減縮시키게 되지만 赤字企業의 발생에 따른 政府의 豫算補助가 增加될 수 있다.

셋째로, 小賣物價의 引上은 去來收入金を 늘여 豫算收入을 增加시키고 豫算剩餘를 발생시킨다.

넷째로, 小賣物價의 引下는 去來收益金を 줄여 豫算收入을 減縮시키며 豫算赤字를 유발하거나 豫算規模를 수축시킨다. 반면에 消費財에 대한 需要를 增加시켜 Inflation을 유발시킬 可能性도 있다.

그러므로 生産力 增大와 軍事力 強化를 위한 財政機能의 擴大를 위해서는 物價의 變動이 있어야 하나 豫算收入을 增加시키기 위한 小賣價格의 引上은 住民의 實質所得을 저하시키고 勞動生産性의 向上을 저해하게 되며 消費財의 在庫를 累積시켜 計劃經濟의 運營을 위축시키게 되므로 物價의 引上에 限界가 設定될 수 밖에 없는 것이다.

이와같이 北韓의 價格制度는 豫算收入의 增加와 住民의 最低生活水準의 維持라는 非兩立的 目標을 동시에 추구하여 왔다.

### 3. 政策的 特性

北韓의 經濟政策에 貫通되어 있는 特性은 自力更生의 原則아래 重工業 優先政策이 國防과 經濟의 併進下에 推進되고 있다는 점이다.

#### 가. 自力更生의 原則

##### 1) 成立過程

北韓側에 의하면 「自力更生」原則은 「自己人民의 힘과 技術, 자기 나라의 資源을 最大로 動員하여 革命과 建設을 推進하는 것」<sup>26)</sup>이며, 「革命鬭爭에서나 建設事業에서나 自力更生을 爲主로 하고 밖으로부터의 支持 聲援은 副次的인 것으로 여겨야 하며 자기나라의 革命과 建設을 最

---

註 26) 「經濟事典」, 北韓社會科學院 經濟研究所, 1970, pp.350~358.

大限으로 다그쳐서 國際革命建設의 發展에도 이바지할 수 있는 것」<sup>27)</sup>으로 定義되고 있다.

北韓의 自立經濟 標榜은 他律的 段階와 自律的 段階(1957~현재)의 2段階로 進行되어 왔다. 蘇聯의 「스탈린」主義化 要求에 의해 기간산업의 優先的 建設에 注力하는 Autarky의 發展政策을 模倣한 期間(1954~1956)이 他律的 段階로 볼 때 北韓이 第1次 5個年計劃에 必要한 外援助 獲得에 失敗한 後 蘇聯과의 이데올로기의 對立속에서 自力更生을 標榜한 段階(1957~현재)는 自律的 段階<sup>28)</sup>라 할 수 있다.

이로 미루어볼때 北韓의 自立經濟路線은 蘇聯의 支援이 철회되었을뿐 아니라 第1次 5個年計劃이 蘇聯에 의해 批判되는 狀況下에서 제기된 自求的 政策路線이었다. 그리고 이 路線은 經濟的 路線이기는 하였으나 經濟的 理由에 못지않은 政治的 條件에 의해 提起된 政策路線이었다.

## 2) 自立經濟 運營實態

蘇聯으로부터의 經濟的 支援이 中斷되고 그 空白이 如他的 共產主義國家에 의해 메꾸어질 수 없는 상황하에서 北韓은 自體力量에 의존하는 自立經濟를 추진해 나가지 않을 수 없었다. 여기에서 北韓은 不足한

---

註27) Ibid., pp.350~358.

28) • 蘇聯은 北韓의 5個年計劃이 共產主義國家間의 經濟的 分業과 協同心의 要求에 어긋난다고 하여 同計劃 자체를 反對.  
• 金日成은 이에 대해 1956.12 黨中央委全員會議에서 自立經濟와 自主的 軍事路線을 力說함으로써 自立經濟路線을 公開的으로 標榜  
俞完植, “김일성 주체사상 형성과정 연구,” 國土統一院, 1980 參考.

自體의 要員과 勞動力 그리고 落後한 技術과 不足한 資源의 動員에 의  
해 無理한 自立經濟의 土臺構築을 試圖하게 된다.

#### 가) 義務教育 實施

北韓은 自體의 不足한 幹部要員 養成을 위해 1956년 4年制 初  
等義務教育制를 實施한 이래 1972년에는 11年制 義務教育制로 改編하  
여 技術人力的 確保對策을 강구하였다. 한편 高級技術人力的 確保를 위해  
高等教育機關을 擴大하였다.

#### 나) 勞動力 榨取方案講究

北韓은 不足한 自體의 勞動力을 最大로 活用하기 위해 生産面에  
서의 集團的인 革新運動과 勞動者의 教育運動을 一體化시킨 「千里馬運動」  
과 인민의 技術·思想·文化革命이 一體가 된 3大 革命運動 그리고 集  
團主義原則에 의한 各種 勞動競爭運動과 速度戰을 强要한다.

#### 다) 技術水準向上的 努力

落後한 技術水準의 向上은 保有資源活用に 의한 工業建設의 必須  
要件으로 北韓은 「朝鮮工業技術總聯盟」을 통해 이와같은 목적을 달성하  
려 하였고, '85년도에는 이 조직을 「朝鮮科學技術總聯盟」으로 확대 개  
편하여 全分野의 科學者와 技術者들을 總網羅시킴으로써 制限된 條件下에  
서나마 科學技術水準의 제고에 부심하면서 先進科學技術의 보급을 위한 努  
力を 併行시켜 각종 國際會議에 參加頻度を 增大시키고 合營法에 의한 技  
術合作과 技術의 傳受를 꾀하고 있으나 별다른 進展을 보이고 있지 못  
하다.

라) 資源自給度 向上 努力

工業分野에 있어서는 採取工業分野와 代替原料開發<sup>29)</sup>에 注力하여 工業原料의 60~70%水準의 自給度を 達成하였으나 工業發達趨勢와 素材 工業의 落後로 因해 向後 工業分野의 資源自給도는 下向될 展望이다.

農業分野에 있어서는 協同農場制度에 의한 生産量の 國家掌握과 철저한 食糧配給制, 混食의 制度化(쌀3:잡곡7), 農地面積擴張을 위한 다락밭擴大와 開墾事業의 적극 推進등으로 低人口成長率을 勘案時 食糧은 自給水準에 도달하였다.

그러나 北韓이 經濟發展의 原動力을 自力更生에서 구하려는 閉鎖政策을 固守하는 한 Rudolf Bieanic이 「社會主義經濟의 經濟發展 政策模型」<sup>30)</sup>에서 지적한바와 같이 先進國으로의 跳躍을 위한 經濟運營에 결

註 29) 製鐵工業-코크스탄의 不在로 무연탄을 사용한 製鐵法

纖維工業-무연탄 가스化에 의한 암모니아 합성방법에 의한 합성섬유와 합성수지, 합성고무생산, 무연탄과 석탄석을 원료로 「비닐론」開發, 갈대를 利用한 「비스코스纖維」生産.

建材工業: 석탄석을 利用한 시멘트 生産.

30) < 經濟發展의 政策 >

후진모형	선진모형
<ul style="list-style-type: none"> <li>• 成長의 極大化</li> <li>• 中央企劃 擔當者에 의한 自動的 投資 決定</li> <li>• 企劃된 行政價格</li> <li>• 단극적 中央企劃</li> <li>• 國家에 의한 國民소득의 再分配</li> <li>• 財貨, 勞動 및 資本의 유통에 대한 行政的 規制</li> <li>• 國際貿易에 있어서 Autarky</li> </ul>	<ul style="list-style-type: none"> <li>• 利益追求의  전제하에 成長의  최적화</li> <li>• 企業에 의한 誘導投資의 決定</li> <li>• 市場價格</li> <li>• 다극적 企劃</li> <li>• 生産者 자신에 의한 國民소득의 再分配</li> <li>• 經濟的 利益에 따른 財貨, 資本, 勞動의 유통</li> <li>• 國際分業에의 統合</li> </ul>



정적인 制約要素로 작용하게 될 것이다.

## 나. 重工業 優先政策

### 1) 背 景

마르크스의 擴大再生産 法則<sup>31)</sup>에 의한 重工業優先이라는 절대적 命題는 北韓뿐만 아니라 모든 共產主義國家에 있어서 經濟發展의 基本戰略으로 채택되어 왔다. 이러한 基本戰略下에서 經濟를 運營하던 北韓이 1956년 第1次 5個年計劃(1957~61)에 필요한 對外援助의 습득에 실패하게

---

註 31) ① Marx에 의해 定立된 經濟發展模型은 다음과 같은 再生産表式으로 提示되고 있다.

<第1部門>

$$I. 4,000C + 1,000V + 1,000S = 6,000$$

<第2部門>

$$II. 2,000C + 500V + 500S = 3,000$$

(단, 이때의 조건은  $I(V+S) = II C$   $S/V \times 100 = 100\%$ )

Marx에 의하면 資本主義 擴大再生産을 위한 기본조건은  $I(V+S) > II C$ 라는 것이다. 따라서, 擴大再生産의 첫사이클은 다음과 같이 된다.

$$I. 4,000C + 1,500V + 1,500S = 7,000$$

$$II. 2,000C + 1,200V + 1,200S = 4,400$$

이와 같은 生産物은 다음과 같이 처분된다.

<資本財>

供給 7,000

需要 4,000 I 部門 資本家の C補填

2,000 II 部門 "

700 I 部門 "

300 II 部門 "

되자 金日成에 의해 그해 12月 黨中央委 全員會議에서 經濟的 自立原則에 의한 工業의 育成이 標榜된 이래 지속되어온 政策이다. 즉, 物質的·技術的 側面에서 自力更生 路線을 따라 自力으로 社會主義經濟를 건설하기 위해서는 「重工業을 優先적으로 발전시키면서 輕工業과 農業을 並進적으로 發展시킨다」는 것으로 重工業部門에서는 金屬, 機械 및 動力等 諸部門을 우선적으로 발전시켜 輕工業部門과 農業部門 및 軍需工業部門에 대해 物的 生産手段을 大量 供給하므로써 消費物價, 食糧 및 輕工業原料, 軍수품 등의 生産이 增加해 自給自足の 經濟建設을 促進한다는 것이다.

## 2) 重工業政策의 推進實態

經濟計劃의 運營을 통해 北韓의 重工業 優先政策을 考察해 보면, 戰後復舊計劃인 3個年計劃(1954~56) 期間中 최종 1年間을 重工業 建設

### 〈消費財〉

供給 4,400

需要 1,500 I 部門 勞動者

1,200 II 部門 "

500 I 部門 資本家

700 II 部門 "

300 I 部門 資本家に 의한 V蓄積의 對應價値

200 II 部門 "

그리하여 새로운 生産 Cycle은 다음과 같은 資本을 갖고 시작

$$I. (4,000 + 700) C + (1,500 + 300) V$$

$$II. (2,000 + 300) C + (1,000 + 200) V$$

그 결과 擴大再生産의 第2 Cycle은 다음과 같다.

$$I. 4,700 C + 1,800 V + 1,800 S = 8,300$$

$$II. 2,300 C + 1,400 V + 1,400 S = 5,100$$

cf) E Mardel, Marxist Economic Theory, 1962,

Vol.1, pp.322~329.

의 基礎를 構築한다는 것이었으며, 第1次 5個年計劃(1957~60)期間 동안에는 가장 강력하게 重工業 優先主義를 標榜하였고, 7個年計劃(1961~67)期間동안에는 社會主義的 工業化의 실현이 第2次 7個年計劃(1978~84)期間에는 人民經濟의 主體化, 現代化, 科學化를 촉진하여 工業總生産을 增大시키려는데 注力하였다.

<表 1-11> 經濟計劃의 工業部門 推進實態

經濟計劃期間	推 進 內 容	備 考
第1次 1個年計劃 (1947)	<ul style="list-style-type: none"> <li>○ 重工業, 특히 機械製作産業과 輕工業을 동시에 발전시킴으로써 産業構造의 植民地的 不均衡 是正</li> <li>○ 日本人이 남긴 工場設備를 復舊 再稼動</li> </ul>	工業總生産額 46年度 對比 92% 增加目標
第2次 1個年計劃 (1948)	<ul style="list-style-type: none"> <li>○ 企業所의 재건을 계속 추진</li> <li>○ 機械類의 生産設備를 확장</li> </ul>	工業總生産額 47年度 對比 41% 增加目標
2個年計劃 (1949~1950)	<ul style="list-style-type: none"> <li>○ 工場을 완전 復舊하고 새로운 産業工場과 施設物建設 및 現存生産工場과 施設物擴張에 總力</li> <li>○ 鐵鋼, 機械, 機械附屬品, 造船, 化學, 鑛業, 電氣, 鐵道 및 自動車 運送事業의 發展, 工業의 自立能力 培養</li> </ul>	工業總生産 2年 동안 48 年度 數値의 94.1% 增加 目標

經濟計劃期間	推 進 內 容	備 考
3 個年計劃 (1954~1956)	<ul style="list-style-type: none"> <li>○ 農業과 工業間의 同時的 發展을 꾀 하면서 重工業分野의 발전에 優先을 두는 原則으로 戰爭後 經濟再建</li> </ul>	工業總生産額 49年對比 56 年은 1.5 倍 53年은 2.6倍 增加目標 (年 成長率 37.5%)
5 個年計劃 (1957~1960 (61))	<ul style="list-style-type: none"> <li>○ 工業化를 위여 強力한 基盤構築</li> <li>○ 現代的 大量生産技術과 裝備를 導入 하기 위한 物質的 技術的 條件裝備</li> </ul>	工業總生産額 56年度對比 61年度는 2.6 倍 增加目標 (年成長率 21.2%)
第 1 次 7 個 年計劃 (1961~1970 (67))	<ul style="list-style-type: none"> <li>○ 重工業部門의 優先的 開發政策 持續</li> <li>○ 前 3 年間은 農業과 輕工業發展을 支援한다는 立場에서 重工業部門의 基盤鞏固推進  後 4 年間은 社會主義의 物質的, 技術的 基盤造成을 위한 技術革新을 통해 重工業部門 더욱 擴張</li> <li>○ 重工業의 基礎課題인 機械製作工業發展</li> <li>○ 化學工業의 急成長으로 農業部門에서는 비료, 輕工業部門에서는 多樣한 原資材의 提供으로 主要供給源으로서의 機能促進</li> </ul>	工業總生産額 60年度對比 67年度는 3.2 倍 增加目標 (年成長率 18.1%)

經濟計劃期間	推 進 內 容	備 考
6 個年計劃	<ul style="list-style-type: none"> <li>○ 工業化的 成果를 더욱 鞏固히 發展, 높은 段階의 技術革命으로 社會主義의 物質的, 技術的 土臺 鞏固化</li> <li>○ 工業의 部門別 均衡과 質的인 發展에 重點 工業原資材의 自給自足強化 電力工業과 採取工業發展과 一般工産品の 質向上</li> </ul>	工業總生産額 70年度 對比 76年度는 2.2 倍 增加目標 (年成長率 14.0%)
第 2 次 7 個年計劃 (1978~1984)	<ul style="list-style-type: none"> <li>○ 既存工業生産能力의 最大 利用</li> <li>○ 電力工業과 採取工業의 優先的 發展을 圖謀하여 燃料, 에너지, 其他 工業資源의 基礎 確固</li> <li>○ 機械化와 生産工程의 自動化, 半自動化 實現</li> <li>○ 現代科學의 基盤위해 工業生産方法 鞏固化</li> </ul>	工業總生産額 77年度 對比 84年度는 2.2 倍 增加目標 (年成長率 11.1%)

이와같이 北韓의 重工業 優先政策에도 불구하고 이 部門의 生産能力은 經濟規模를 勘案하더라도 劣勢에 처해 있다.

그 이유는 重工業 優先政策이 軍需産業에 值重하여 擴大 再生産이 이루어지지 않을 뿐 아니라 일부 炭·鑛山의 大型 採掘設備를 除外하고는 거의가 채산성을 무시한 對內指向的 機械工業으로 育成됨으로써 設備投資

가 소홀하였던데에 起因한 結果이다.

<表 1-12> 鐵網 및 非鐵鋼屬 生産能力

( 84年 現在 )

區 分	單 位	韓 國	北 韓
銑 鐵	萬 屯	883	508
粗 鐵	"	1,456	430
壓 延 鋼 材	"	1,523	339
鉛	"	1.0	3.8
亞 鉛	"	10.4	26.5
銅	"	16	7.7
알 루 미 늬	"	1.8	1

<表 1-13> 主要機械製品 生産能力

( 84年 現在 )

區 分	單 位	韓 國	北 韓
自 動 車	萬 台	33.7	1.8
造 船	萬 台	400	21
工 作 機 械	萬 台	5	3
農 機 械	萬 台 (15 마력 환산 기준)	7.3	3.2

## 다. 國防·經濟 併進策

### 1) 背 景

北韓은 60年代 對內外情勢에 고무, 자극되어 「國防에서의 自衛」를 제창하면서 國防建設과 經濟建設의 併進政策을 推進하였다.

經濟力 強化와 軍事力 強化를 同時에 追求한다는 이 政策은 1962年 12月 勞動黨 第4期 5次會議에서 採擇된 「4大軍事路線」과 密接히 關聯되어 1966年 10月 勞動黨 代表者會議에서 宣言되었고, 勞動黨全員會議에서 採擇되어 現在에 이르고 있다.

北韓은 軍事力 強化를 爲해서 軍需産業을 發展시켜왔으며 그 過程은 8·15解放 以後 軍備指向型 重工業 優先政策에 따라 세 段階로 區分할 수 있다. 첫 段階는 1950年代까지로 軍需産業의 基盤造成期이며 둘째 段階는 1960年代까지로 軍需産業의 基盤擴大時期이고, 셋째 段階는 1970年代 以後의 軍需産業의 擴張期이다. 첫번째 時期는 重要産業에 대한 固有化 措置와 함께 日帝下의 兵器製造工場등을 복구하여 蘇聯의 技術과 資材援助에 힘입어 小量의 小火器와 彈藥 등 기초적인 軍需要의 일부를 充足시키는 水準에 不過하였으나 戰後에는 軍需産業의 復舊에 注力하는 한편 重工業의 중심을 機械工業에 두어 第1次 5個年計劃(1957~61年) 中에 이미 19個의 兵器工場을 건설하여 軍需産業의 基盤을 構築하였다. 두번째 時期에는 北韓이 1962年 4大軍事路線<sup>32)</sup>을 採擇한 60年代 中盤으로 66年 以後 「經濟建設과 國防建設의 併進策」을 黨의 基本方針

註 32) 全人民의 武装化, 全國土의 要塞化, 人民軍의 간부화, 군장비의 현대화.

으로 公式化하여 軍需産業의 基盤을 擴大해나간 時期이다. 이 時期에 金日成은 1966年 10月 黨代表者 會議에서 「오늘 우리의 革命鬭爭과 建設事業에서 가장 중요한 것은 造成된 情勢의 要求에 맞게 社會主義建設의 全般的인 事業을 改編하여 國防力을 더욱 強化할 수 있도록 經濟建設과 國防建設을 併進시키는 것」<sup>33)</sup>이라고 宣言하였다. 이러한 理由로 北韓은 7個年計劃期間中(1961~67) 基本建設投資總額의 58%를 工業部門에 割當하였고 그 중에서 75%를 重工業에 割當하므로써 예정했던 것 보다 많은 資源을 軍事的 需要에 充當하였다.

세번째 時期인 70年代 以後는 이제까지 推進해온 軍需産業에 基盤을 土臺로 擴張을 추진한 時期이다. 6個年計劃(1971~76)期間中 提示된 8個 重工業 基本課業은 電力工業, 採掘工業, 冶金工業 機械製造工業, 船舶工業, 化學工業, 製藥 및 醫療器具工業, 建材工業이었으며 이중 冶金工業은 兵器生産 機器部門에, 船舶工業은 軍艦生産에, 化學工業은 火藥生産部門, 採掘工業은 兵器生産을 위한 素材의 確保를 위해 각각 軍需産業과 聯關되어 提示된 課業들이었다.

## 2) 軍需産業 實態

北韓의 軍需産業은 대체로 兵器工場,<sup>34)</sup> 一般軍需工場, 戰時轉換 準備完了工場, 등 세가지로 區分된다. 여기에서 兵器工場은 各種小火器, 共用

---

註 33) 極東問題研究所, 「世界共產圈 總鑑」, 1972, p.972.

34) “兵器”의 정의는, 白桓基, “國防産業에 대한 理論的 考察,” 「國防研究」 第15卷, 第2號, 1972, pp.71~72 參照.



火器와 銃砲彈 및 機動裝備 生産設備를 뜻하고 一般軍輸工場이라함은 軍被服類, 軍靴 등 軍輸補給品 生産工場을 말하며 戰時轉換準備完了工場은 第2次 世界大戰前 美國에서 볼 수 있었던 待期工場 (Stand by factory) 과 같은 것으로 볼 수 있다.<sup>35)</sup>

이러한 基準에서 北韓의 軍需産業體를 區分하면 다음表 <表 1-14>, <表 1-15>, <表 1-16>의 資料와 같다.<sup>36)</sup>

<表 1-14> 北韓의 主要兵器工場

工場名	從業員規模 (名)	主要生産品 및 能力
13號 兵器工場		더블베드·싱글베드·爆藥·小銃彈
17號 兵器工場	3,500	더블베드·싱글베드·導火線·다이 나마이트·硝安爆彈·各種實彈·彈藥(年 4,400 톤)
26號 兵器工場	3,000	迫擊砲·高射機關銃·機關短銃·砲彈 등 重武器
32號 兵器工場	2,000	砲彈
42號 兵器工場	1,000	地雷·手榴彈·迫擊砲彈 및 케이스
61號 兵器工場		地雷·自動銃
65號 兵器工場	12,000	AK步銃(年 10 萬挺)·迫擊砲·대검·手榴彈·地雷·實彈·
66號 兵器工場		機關短銃·地雷·迫擊砲

註 35) 北韓研究所, <北韓學報 第4輯>, 白桓基, pp.73~74.

36) 共產圈問題研究所, <北韓大辭典>, 1974, pp.248~249 및 1980, pp.342~394, 極東問題研究所, 中卷, 1974, pp.100~101 參照.

工場名	從業員規模 (名)	主要生産品 및 能力
67號 兵器工場	7,500	AK步銃·高射機關銃·重 및 輕機關銃·手榴彈·砲彈·實彈
81號 兵器工場	2,500	無反動銃·迫擊砲·機關銃·對戰車擲彈發射器
82號 兵器工場	2,500	迫擊砲·地雷·手榴彈·砲彈
93號 兵器工場	10,000	小銃·手榴彈·砲彈·地雷·實彈
101號 兵器工場	2,000	小銃彈(年 400 萬發)·手榴彈(年 73 萬發)
191號 兵器工場	1,000	迫擊砲彈(年 18 萬發)
영풍兵器工場	1,000	地雷(年 36 萬發)·手榴彈(年 70 萬發)
용암포兵器工場	300	各種 彈丸
경원兵器工場	300	手榴彈(年 21 萬發)·地雷(年 18 萬發)
중성兵器工場	1,000	手榴彈(年 109 萬發)·地雷(年 73 萬發)
황철兵器工場	200	地雷(年 127 萬發)

<表 1-15>

北韓의 一般軍需工場

工場名	從業員規模 (名)	主要生産品
철산軍需工場	1,000	軍被服·천막
115號 軍需工場	2,000	軍被服一切
315號 軍需工場	2,000	軍被服一切
145號 軍需工場	300	軍被服一切
205號 軍需工場	300	軍用靴
은성被服工場	1,000	軍被服·內衣·양말
915 탱크修理所		탱크修理

<表 1-16>

北韓의 戰時轉換準備完了工場

工場・企業所名	主要製品	軍需生産可能な品種
金星트랙터工場 德川自動車工場 成川自動車工場 萬景臺블도저工場 元山鐵道工場	트랙터 軍用「勝利」61型, 勝利415 지프 블도저 ( 300 HP ) 貨車・名車・冷凍車輛	戰車 및 附屬品, 大型砲 車, 軍用車輛 및 其他輸 送裝備
降仙製鋼聯合企業所 龍城機械工場	壓延鋼材・合金鋼・工具鋼・鋼管 大型프레스・壓縮機	各種 砲
熙川工作機械工場 龜城工作機械工場 2月26日工場 (舊 熙川精密機械工場) 平壤精密機械工場 江東精密機械工場	各種 旋盤・研削機 各種 旋盤 油壓機械・포크리프트・피스톤・ 高速베어링・自動車附屬品 미싱・時計・베어링・저울	小火器 및 軍用車輛附屬 品
南浦通信機械工場 平壤通信機械工場 安川通信機械工場 朱乙通信機械工場	TV・電話機・無線機・레이더 有線放送設備 電話機 스피커・小型變壓器	各種 通信裝備
樂元機械工場 北中機械工場	大型掘鑿機・大型起重機・大型디 젤엔진・電動機・冷凍機・冷藏庫	各種 兵器附屬品 및 工 兵藏備品
羅津造船所 清津造船所 南浦造船所 元山造船所	軍用船舶 貨物船 ( 1.4 萬噸級 )・旅客 船 ( 5,000 噸級 ) 貨物船 ( 2 萬噸級 ) 貨物船 ( 1.4 萬噸級 ) 船尾트 올船 ( 3,750 噸級 )	各種 艦艇
2.8비날론聯合企業所	비날론・農藥	化學裝備

이상에서 살펴본 北韓의 國防經濟併進政策은 軍需産業에 대한 過度한 投資가 곧 消費形假投資形態로 消費되어 擴大再生産過程을 통한 國民總生産의 持續的 增加를 沮害하는 要因이 되고 있다. 즉, 國民經濟의 成長과 軍需産業의 成長이라는 2重的인 側面에서 볼 때 軍需産業에 대한 集中的인 投資는 他産業에 대한 特定資源의 供給制限을 招來하게되어 國民經濟의 成長에 否定的으로 作用할 수 밖에 없으며, 國民經濟의 成長鈍化는 다시 軍需産業成長에 直接的인 制限役割을 하게 되는 相互 否定的 要因으로 作用하게 되기 때문이다.

따라서 北韓經濟가 직면하고 있는 全般的인 沈滯現狀은 이러한 産業構造의 不均衡에 큰 原因이 있다.

## Ⅱ. 北韓의 經濟政策

### 1. 經濟政策의 變化推移

北韓은 1946年 8月, 國有化 法令을 發表<sup>1)</sup>하여 北韓地域 産業施設의 90% 이상에 해당하는 1034個所의 企業體를 社會主義 所有로 轉換하고<sup>2)</sup> 이를 바탕으로 1947年에 經濟計劃을 착수하였다.

#### 가. 南侵 前의 經濟政策

##### 1) 北朝鮮 人民委員會 時期

北韓에 있어 최초의 經濟計劃이었던 1947年의 第1次 1個年計劃은 共產主義者들이 政權을 잡은 이래 짧은 期間에 얻어진 經驗을 토대로 經濟體制 能力을 試驗해 본 것에 불과하였다.

<표 2 - 1>

計 劃	課 業	計 劃 目 標	實 績
1次 1個年 計 劃 (1947)	· 企業所復舊操業 · 國營商工業擴大 · 生産의 急速한 保障과 生活改善	· 工業總生産: 1946 年 比 약 2倍 · 糧穀收穫高: 1946 年 比 30萬噸增産	· 工業總生産: 1946 年 比 70%提高 · 糧穀收穫高: 1946 年 比 17萬噸增産

출처: 북조선 도·시군 인민위원회 대회 보고 (1947. 2.19)

註 1) 「朝鮮中央年鑑」, 1949年, p.73.

2) 北韓文化宣傳省, 「解放前 4年間の 民主建設을 위한 北半部 人民들의 鬭爭」, 1949, p.80, 정운학 외, 「北韓經濟論」(서울:北韓研究所, 1979), p.451에서 再引用.

그후 北韓經濟가 體系的인 틀을 갖게 된 것은 1948年의 第2次 1個年計劃에서 비롯된다.<sup>3)</sup>

<표 2-2>

計 劃	課 業	計 劃 目 標	實 績
2次 1個年 計劃(1948)	· 工業의 偏頗性克 服 · 生產品의 質 提高 및 原價切下	· 工業總生産:1947 年 比 41%增加 · 糧穀收穫高:1947 年 比 .13.5%增加	· 工業總生産:1946 年 比 2.6倍 · 糧穀收穫高:280萬 8,552톤

출처: 북조선 인민위원회의 4차회의 보고 (1948. 2. 6)

그러나 당시 金日成 일파에 의한 傀儡政權을 形成하여 가는 過程속에서 設定된 經濟政策의 方向은 多분히 經濟的 實效보다는 政治的 意義를 고려한 것이었다.<sup>4)</sup>

## 2) 朝鮮民主主義 人民共和國 初創期

北韓은 1945年 政權樹立後 최초로 「人民經濟 2個年計劃」을 수립 시행하였다.

人民經濟 2個年計劃의 基本方向은 工業과 農業을 技術的으로 向上시킴으로써 物質的 土台를 일층 공고히 하여 韓半島의 赤化後에 民族經濟의

註 3) 여기서 北韓의 人民委員會 時期에 發表된 主要 經濟關係法令은 1946.3. 「土地改革에 관한 法令」과 「20個 政綱」中的 經濟條項, 6月的 「農業現物稅에 관한 法定書」, 8月的 「重要産業·交通·運輸·銀行 등의 국유화에 관한 法令」, 그리고 「1947年度 人民經濟計劃案」과 1948年度 計劃案이 있다.

4) 北韓經濟論, op.cit, p.164.

<표 2-3>

計 劃	課 業	計 劃 目 標	實 績
2 個 年 計 劃 (1949~1950)	· 落後된 産業과 農 業의 發展 · 朝鮮全域의 經濟 復舊土臺造成	· 國營産業總生産： 1948 年比 194% · 糧穀總生産：1946 年比 158%(쌀잡곡)	· 國營産業總生産： 計劃比 102.9%('49) · 糧穀總生産：279 萬 5,231 噸('49)

出處：1948 年 計劃實行 總結果 報告書 (1949 ~ 1950 )

基盤을 構築하는 것이었다. 그러나 이 經濟計劃을 施行한 翌年 6 月에 大規模 南侵 軍事作戰을 敢行하고 이 軍事作戰이 失敗로 돌아감으로써 中斷되었다.

#### 나. 戰後 人民經濟復舊 3 個年計劃 ( 1954 ~ 1956 )

이 計劃은 1953 年 8 月에 召集된 黨中央委員會 全員會議에서 人民經濟를 復舊發展시키는데 全力을 傾注하여야 한다는 目的下에 제시된 「人民經濟復舊 3 個年計劃案」에서 비롯되었다.

<표 2-4>

計 劃	課 業	計 劃 目 的	實 績
戰後復舊 3 個 年 計 劃 (1954~1956)	· 戰前水準 到達	· 國民所得：1953 年 比 75% 增加 · 工業總生産：2.6 倍 · 糧穀收穫高：1949 年 대비 119 %	· 國民所得：1953 年 比 160 % · 工業總生産：2.8 倍 · 機械金屬工業成長 率：47.5 % · 勞動生産成長率： 196 % · 糧穀收穫高：1946 年 對比 126 %

出處：最高人民會議 常任委員會 會議 ( 1954. 4. 23 )

이 計劃은 現實을 도외시한 意慾的인 構想으로 처음 1年間に 戰災荒廢를 一掃하고, 다음 1年間に 生産水準을 戰爭以前으로 回復하고 最終 1年間に 重工業建設의 基礎를 築成한다는 것이었으며 推進戰略으로서는 北韓 全住民의 勞動力을 總動員하고 모든 國內 經濟資源은 計劃事業에만 總投入하여 共產主義諸國으로 經濟援助를 確保하는데 力點<sup>5)</sup>을 둔 것으로 計劃當時 北韓 總豫算規模의 23.6%에 達하는 蘇聯과 中共의 援助(蘇聯: 10억루블, 中共: 8억원)를 받는데 힘입어 어느정도 成果를 거둘 수 있었다.

#### 다. 5 個年計劃 ( 1957 ~ 1960 )

5 個年計劃은 戰後 계속되어 온 復舊作業을 根本적으로 完結지우면서

<표 2-5>

計 劃	課 業	計 劃 目 的	實 績
5 個年計劃 (1957 ~ 1960)	<ul style="list-style-type: none"> <li>· 工業化의 基礎構築</li> <li>· 衣食住問題 基本的 解決</li> </ul>	<ul style="list-style-type: none"> <li>· 國民所得: 約 2.2 배</li> <li>· 工業總生産: 2.6 배</li> <li>· 糧穀收穫高: 376 萬噸</li> </ul>	<ul style="list-style-type: none"> <li>· 國民所得: 2.2 배</li> <li>· 工業總生産: 3.5 배</li> <li>· 機械·金屬工業成長率: 46.9 %</li> <li>· 勞動生産性成長率: 140 %</li> <li>· 糧穀收穫高: 380.3 萬噸</li> </ul>

出處: 黨 3 次 大會報告 ( 1956. 4. 23 )

註 5) 서남원, 「北韓의 經濟政策과 生産管理」( 高麗大出版部, 1966 ), pp.85 ~ 86.



工業化를 위한 基盤을 확고히 구축하는 데 目標<sup>6)</sup>를 두었으며 住民의 衣食住問題를 해결하고 社會主義 改造를 完結지우려 하였다.

이 計劃은 全期間에 걸쳐 經濟의 全分野에서 社會主義로 이행한다는 名分下에 추진되었으며 '59년에는 最初로 千里馬運動<sup>7)</sup>이 導入되기도 하였다. 이 計劃은 第3次 黨大會(1956. 4)에서 計劃年度보다 1年 앞당겨 目標을 초과하여 終了된 것으로 發表되었다.

#### 라. 第1次 7個年計劃(1961~1970)

第1次 7個年計劃은 1960年末 召集된 第1次 黨大會에서 7年間(1961~1967)에 걸쳐 施行될 것으로 發表되었으나 全面的인 經濟沈滯 現象으로 因하여 計劃期間을 3年間 연장하지 않을 수 없었다.

---

註6) 重工業의 우선적 發展으로 擴大再生産을 보장하고, 그 결과로 輕工業과 農業의 급속한 발전도모, 이러한 기초위에서 人民들의 物質的 福利向上을 기하는 社會主義的 經濟建設의 유일한 해결책을 마련했다고 천명.

「김일성 선집」, 第4卷, “勞動黨의 軍事路線과 重工業 우선주의,” 參照.

7) 보다 구체적인 내용은 서남원, op.cit., pp.154~162 參照.

이 시기 또다른 特徵은 農촌사회집단화를 완성, 개인 상공업의 말살, 黨우위의 産業管理方案 提示, 公작기계 새끼치기운동 등을 들 수 있다.

<표 2-6>

計 劃	課 業	計 劃 目 標	實 績
7 個 年 計 劃 (1961~1970)	· 技術改革과 文化 革命 遂行 · 住民生活의 劃期 的 向上	· 國民所得 : 2.7 倍 · 工業總生産 : 3.2 倍 · 糧穀收穫高 : 600- 700 萬噸	· 國民所得 : 未發表 · 工業總生産 : 3.3 倍 · 機械 · 金屬工業成 長率 : 18.4 % · 勞動生産性 成長 率 : 147.5 % · 糧穀收穫高 : 未發 表

出處 : 黨 4 次大會報告 ( 1961. 9. 11. )

1961 ~ 67 年의 期間에는 重工業과 機械製作分野가 核心産業으로 등장했으며 同計劃의 後半期인 1967 ~ 70 年의 期間에는 經濟와 軍事의 併進의 發展에 力點이 두어졌다. 軍需産業分野에서 技術革命을 導入하여 活氣를 불어넣으려한 것도 이러한 目的을 成就하기 위한 하나의 方案이었다.<sup>9)</sup> 그러나 이 計劃은 工業의 年平均 成長目標率未達 ( 最初計劃當時 18%로 策定했던 成長率은 後에 낮게 調整 ) 하에서 나타난 바와 같이 全體的으로 不振한 實績을 거두는데 그쳤다.

註 8) 서남원, “北韓 7 個年 計劃期間의 經濟政策과 生産管理,” 「北韓經濟構造」, ( 고려대 아시아문제연구소 ), p.8.

9) Ibid., pp.8 ~ 10 參照, 또는 「北韓經濟論」, op.132 ~ 143.

마. 6 個年計劃 ( 1971 ~ 1978 )

< 표 2 - 7 >

計 劃	課 業	計 劃 目 標	實 績
6 個年計劃 (1971~1976)	· 技術革命 促進 · 社會主義 物質·技 術的土臺  공고화 · 勤勞者를 힘은 勞 動에서 解放	· 國民所得 : 1.8 倍 · 工業總生産 : 2.2 倍 · 糧穀收穫高 : 700- 750 萬噸	· 國民所得 : 1.7 ~ 1.8 倍 · 工業總生産 : 2.5 倍 · 機械·金屬成長率: 19.1 % · 勞動生産性 成長 率 : 155 % · 糧穀收穫高 : 800 萬噸(1976年發表)

出處 : 黨 5 次大會 決定書 ( 1970.11.12 )

6 個年計劃의 基本性格<sup>10)</sup>은 60 年代의 經濟建設의 토대위에서 社會主義 工業을 擴張하는 時期로 1971 ~ 1976 年까지의 計劃期間中 兵器·軍需産業 위주의 建設을 貫徹하는데 있었다. 그리하여 既存施設을 自動化하여 現代 施設로 代替하고 技術革命을 圖謀하여 生産의 質을 向上시키고 部門別 均衡을 回復시키면서 技術革命을 수행, 産業原資材의 自給, 電力工業과 採取 工業의 發展을 이룩하는데 더큰 役점을 주어졌다. 이것은 電力工業과 採取 工業의 不振相이 7 個年計劃을 失敗케한 주요 隘路部門으로 판단한 때

註 10) 서남원, "北韓의 「經濟 6 個年 計劃의 基本性格」," 「아세아연구」(고려대 아연, XIX), pp.11~12.

문이었다. 또한 가능한 모든 分野에 소요되는 資材를 國內原資材로 代替 시킴으로써 全 産業部門에 걸쳐 60~70%의 自給度を 이룩하도록 요구 했다. 이것은 技術過程들을 內部力量으로 代替可能하도록 組織하고 革新함 은 물론 國內原資材들은 효율적으로 사용하자는 意圖였다.

그러나 이 計劃 역시 重工業部分의 不振, 基本建設目標의 未達, 輸送 등 社會間接資本部門의 沈滯 등으로 2年間の 未完成高地 占領期를 設定하여 計劃을 延長하지 않을 수 없었다.

#### 바. 第2次 7個年計劃 (1978~1984)

第2次 7個年計劃은 最高人民會議 第6期 第1次會議에서 「主體化, 現代化, 科學化를 촉진하고 社會主義 經濟土台를 다시 強化하고 住民生活을 向上시킨다<sup>11)</sup>」는 基本課題가 採擇됨으로서 시작되었다.

<표 2-8>

計 劃	課 業	計 劃 目 標	實 績
2次 7個年 計 劃 (1978~1984)	<ul style="list-style-type: none"> <li>· 人民經濟의 主體</li> <li>化 · 現代化 · 科學</li> <li>化 促進</li> <li>· 社會主義經濟土臺</li> <li>強化</li> <li>· 住民生活向上</li> </ul>	<ul style="list-style-type: none"> <li>· 國民所得: 1.9 倍</li> <li>· 工業總生産: 2.2 倍</li> <li>· 糧穀收穫高: 1,000</li> <li>萬噸</li> </ul>	

出處: 最高人民會議의 6期 1次會議 (1979.12.15.)

註 11) 「金日成著作選集」, 第7卷, 外國文化出版社, p.438.

다소 일반적인 성격을 지닌 이러한 세가지 目標가 제시된 것은 처음 있는 일이었다. 主體化(自立)를 實現하기 위하여 産業 全分野에서 機械化 自動化를 더 한층 높은 水準으로 끌어올리려 하였고 現代化와 科學的方法에 바탕을 둔 現代式 生産管理技術을 導入하려는 意慾을 보여주었다.(科學化的 目標가 바로 現代化的 目標에 포괄될 수도 있어 두 目標는 중복된다.) 또한 住民生活水準의 向上과 産業基盤의 擴充에 重點이 주어져 經濟的 基盤을 強化하는데 必要的 建設計劃들을 마무리하고자 하였으며 成長經濟에 必要的 技術을 充足시키고 원할한 人力의 供給을 위하여 11年 義務教育制의 質을 높이기로 하였고 燃科工學, 機械工學, 電子工學 및 自動化 機械操縱 등 主要한 分野의 專門家와 技術者의 養成을 擴大 推進기로 하였다. 그러나 그 成果는 當初 年平均 9.6%의 經濟成長目標에 比해 成長實積은 4.5%(推定)로서 目標의 折半水準에 머물렀으며 主要産業別 生産實積도 穀物, 織物, 시멘트만이 目標의 70% 水準을 達成하였을 뿐 電子, 石炭, 鋼鐵, 非鐵金屬 등 基調産業部門의 計劃遂行率은 30~50%로 低調한 것으로 나타났다.

이처럼 2次7個年 經濟計劃이 所期の 成果를 거두지 못한 것은 經濟管理의 硬直性, 體制上的 問題點, 過多한 軍事費支出, 經濟外的 支出過多 등에도 原因이 있었으나 期間中 鑛業部門原料, 燃料의 開發不振과 輸送難 등 産業間 不均衡이 持續되었고 投資財源調達을 위한 內資動員의 限界와 海外로부터의 先進技術 및 設備導入不振 등으로 增産基盤을 計劃대로 推進하지 못할 데 더 큰 原因이 있다.

이로 인해 北韓은 同 計劃이 終了된지 2年이 경과한 現在까지 成果

發表조차 하지 못한 채 次期 經濟計劃 樹立에 부심하고 있는 것으로 미루어보아 次期 經濟計劃은 87 年에 가서야 提示될 수 있을 것으로 보인다. 北韓은 이와 같은 當面 經濟難局을 打開하기 위해 「對外經濟事業 및 貿易의 擴大」 方針을 提示(84. 1)한 데 이어 海外로부터 資本 및 技術導入을 促進하기 위한 「合營法」을 採擇(84. 9)하는 등 對外經濟의 活性化를 적극 摸索하고 있으며 '85·'86 年에 들어와서는 「새로운 展望計劃을 成果的으로 遂行하기 위한 物的 技術的 土台構築」을 強調하고 있으나 그 成果는 不振한 實情이다.

이로 미루어 볼 때 北韓은 現在 「自力更生」 經濟開發方式의 限界性과 이에 따른 經濟的 沈滯을 打開하기 위해 對外經濟開放으로의 政策轉換 등 全盤的인 政策調整 局面에 處해 있는 것으로 보여진다.

## 2. 北韓의 當面 經濟政策

### 가. 10大 展望目標

北韓은 第2次 7個年 經濟計劃('78~'84)을 추진하는 과정에서 開催(3次 年度末인 1980年 10月)된 第6次 黨大會<sup>12)</sup>에서 10大 展望目標을 採擇하였다.

---

註 12) 80.10.10 開催, 1980 年代末 工業總生產額은 79 年度比 3.1 배 (연평균 12%) 로 增大할 것을 課業으로 提示.

第2次 7個年 經濟計劃이 1948年末까지로 時限이 決定되어 推進되는 途中에 1980年代 말을 時限으로 한 새로운 10大 展望目標을 採擇하였다는 것은 여러가지로 示唆하는 點이 많다.<sup>13)</sup>

첫째, 第2次 7個年 經濟計劃이 4年余를 남겨는 時點에서 이미 그 目標達成이 不可能하다는 것을 感知함으로써<sup>14)</sup> 第2次 經濟計劃 未達時를 對備한 對策樹立이 必要하였을 것으로 推定할 수 있으며 둘째, 1980年 第6次 黨大會가 金正日을 後繼者로 公式 浮刻시켰던 重要한 大會였다는 側面에서 住民들에게 보다 새로운 視界를 提示할 必要가 있었을 것이고 셋째, 經濟計劃 推進의 繼續성과 自力更生을 標榜한 計劃推進, 그리고 全體動員方式에 依한 體制維持를 爲하여 住民勞力을 極大化시킬 必要性 때 문이었을 것이다.

<표 2-9> 2次 7個年目標 및 實績(推定)

區 分	單 位	84年目標	84年實績	遂行率(%)
發 展 量	億 Kwh	500-600	245	41~44
石 炭	萬 屯	7,000-8,000	3,600	45~51
鋼 鐵	"	740-800	430	54~58
非 鐵 金 屬	"	100	39	39
化 學 肥 料	"	500	336	67
시 멘 트	"	1,200-1,300	892	69~74
織 物	億 m	8	6.2	78
穀 物	萬屯(粗穀)	1,000	734	73
水 產 物	萬 屯	350	223	64
干 拓 地	萬 町 步	10	4	40

註 13) 朝鮮勞動黨 第6次大會, 金日成報告(1980.10.10)

14) 國土統一院, 「北韓概要」(서울: 1984), p.99.

그러나 北韓이 第2次 7個年 經濟計劃의 不振을 打開할 目的下에 내세운 10 展望目標도 成功은 不可能한 상황이다. 80 年度末까지 불과 4 年 余를 남긴 現時點에서의 實績은 提示된 計劃目標의 20~40% 水準에 머물고 있고 현재 次期 經濟計劃도 樹立하지 못한 調整期에 處해 있는 北韓의 經濟實態를 勘案할 10 大 展望目標는 그 達成時期를 90 年代로 延期하지 않을 수 없을 것이다.

<표 2-10>

( '84 년도 기준 )

區 分	單 位	80 年代末目標	現 水 準	遂 行 率 (%)
電 力	億 KW/H	1,000	245	24.5
石 炭	萬 屯	12,000	3,600	30
鋼 鐵	"	1,600	430	28.7
유 색 금 속 (非 鐵 金 屬)	"	150	39	48
化 學 肥 料	"	700	336	48
시 멘 트	"	2,000	892	48.6
織 物	億 m	15	6.2	41.3
水 産 物	萬 屯	500	223	44.6
穀 物 (조곡)	"	1,500	743	48.9
干 拓 地	萬 町 步	30	3.8	12.7

그러나 同 目標가 金正日의 治績과 關聯되어 있다는 點에서 次期 經濟計劃이 이 目標의 早期達成에 重點을 두고 推進될 것은 明白하기 때문에 目標水準을 如何히 調整할 것인가의 문제가 北韓當局이 해결하여야



할 當面課題中的 하나 이다.

나. 4大 自然改造事業

北韓은 1981年 10月 4日~6日間 開催된 黨 第6期次 全員會議에서 自然을 改造하여 産業生活 土台(특히 農業)를 마련하여 人民의 幸福과 富強發展을 保障한다는 것을 標榜하고 4大 自然改造 事業을 提示하

<표 2-11> 4大 自然改造事業 內容 \* 黨 6期 4次 會議時決定內容 (1981.10. 4-10.6)

구분	간 석 지 개 간	새 땅 찾 기	남포갑문건설	태천발전소건설
目標	30만정보(88년)	20만정보(89년)	8 km (85년)	50만KW(89년)
效果	<ul style="list-style-type: none"> <li>· 10대 전망목표의 (1,500 만톤) 간석지고지(30만정보) 우선점령</li> <li>· 식량문제해결, 경공업원료와 축산물 사료보장</li> <li>· 현 작물 총면적의 1/3땅 추가 확보</li> </ul>	좌 동	<ul style="list-style-type: none"> <li>· 서해안 간석지 농업용수, 공업용수, 음료수 해결</li> <li>· 남포항 선박출입 능력제고</li> <li>· 남포-덕천간 내륙수송 증대</li> <li>· 서해안 철도, 교통연결</li> <li>· 대동강 자연환경 미화</li> </ul>	<ul style="list-style-type: none"> <li>· 평북일대 간석지 농업용수 해결</li> <li>· 발전능력 제고</li> <li>· 홍수피해 예방, 주변 풍치미화</li> </ul>

구분	간 석 지 개 간	새 땅 찾 기	남포갑문건설	태천발전소건설
課業 提示	<ul style="list-style-type: none"> <li>· 단계별, 연차별 목표설정 계획적인 공사전개</li> <li>· 물자 기술적 토대를 충분히 마련하고 수송보장</li> <li>· 자력갱생, 혁명정신 발휘 공사조기 완성</li> </ul>	<ul style="list-style-type: none"> <li>· 전당, 전국가, 전인민적 군중운동으로 전개</li> <li>· 야산, 구릉, 개간지를 토지정리하고 관계체계 수립</li> <li>· 농기계 운동가능 보장</li> </ul>	<ul style="list-style-type: none"> <li>· 공사준비대책 철저수립</li> <li>· 전문건설 사업소 조직건설사업의 기계화 적극 추진</li> <li>· 대동강, 재령강 제방보강, 배수 대책 수립</li> <li>· 농작물 피해방지</li> </ul>	<ul style="list-style-type: none"> <li>· 새 수력자원 개발방식의 표본 발전소로 건설</li> <li>· 단계적 계획, 준비사업 철저로 건설역량강화</li> <li>· 설비를 대형화, 현대화, 고속도화 하고 운전작업을 다양화하며 작업속도 제고</li> </ul>

였다.<sup>15)</sup>

#### 1) 4大自然改造事業 및 實績

##### 가) 간석지개간

'54年 서해안 압록강河口로부터 黃海南道 禮成江에 이르는 해안 調査事業 결과에 기초하여, 第2次 7個年 經濟計劃期間('78~'84)에 10

註 15) 1981.10.4 會議議題 “간석지 개간과 새땅찾기 위한 대자연 개조사업을 힘차게 벌일때 대하여,” 구체적 내용은 도표참조.

만 정보에 이어 '88年末까지 30만 정보를 개간토록 하는 長期計劃을 樹立, 이를 成果的으로 推進하기 위해

① 정무원 산하 기상수국 및 과학원 수리공학研究所에서 同分野에 對한 技術開發을 전개하고

② '82. 6 소위 “간석지건설 專門學校” (黃南 재령군 소재)를 설립, 전문가를 양성, 건설현장에 투입과 동시에

③ 군인 및 청년층으로 “돌격대”를 조직, 이를 집중적으로 지원하였으나,<sup>16)</sup>

막대한 간석지 開墾事業에 필요한 인력동원의 한계 및 鋼材, 「시멘트」 등 各種 資材의 供給 부족과 土木技術의 낙후등으로 인해 '86. 3 말 현재 實績은 4만 9,000町步에 불과하다.

<표 2 - 12> 간석지 개간실태

(단위: 만 정보)

구 분	평 북	평 남	황 남	계
실 적	2.4	1.3	1.2	4.9
추 진 중	4.2	0.5	1.4	6.1

#### 나) 새땅찾기

1976年 11月부터 郡別로 「새땅」을 獲得하기 위한 全住民的 運動을 展開함으로써 農業生産 基盤擴張에 注力하고 있으며 이는 간척지 개

註16) 간석지 개간사업중 큰 規模는 전문 간석지 建設企業에서 수행, 中小規模는 群衆的 運動으로 실시.

간에 의한 耕地地域 內 15° 경사이내 유혹지, 江 河川 부지, 물 웅덩이, 논, 밭둑 등 80年代 末까지 20萬 町步의 擴張을 推進하였으나 85年 末現在 4만 5천 町步(44%)의 實績을 나타내고 있다.

<표 2-13> 새땅찾기 實績

(단위: 萬町步)

년 도	'76	'79	'80	'82	'84	'85	계
실 적	0.07	1.0	0.1	2.2	2.2	0.5	4.5

다) 南浦閘門

大洞江 河口에 約 8 km의 堤防을 構築하고 3個의 閘門(5萬屯 2萬屯, 2千屯)을 設置하여 堤防위에 道路와 鐵道를 建設하는 多目的 土木工事로서 1981年 5月 22日에 着工 3年만인 1984年 5月에 完工할 豫定이었으나 技術과 資材不足 등으로 因한 工事不振으로 3次(84.4.15, 85.10.10, 86. 4.15)에 결친 工期延長 끝에 86年 6月 24日에 完工하였다.

라) 泰川 水力發電所(平北 泰川郡)

1982년부터 始作된 工事로서 慈江道の 渭原江, 충만강 물줄기를 平化 內陸地域으로 흐르는 大寧江으로 流域을 變更시켜 莫大한 水力을 確保함으로써 大寧江上에 5個所의 發電所를 階段式으로 配列 北韓 最大의 200萬KW規模 擴張發想)을 建設하려는 計劃에 따라 現在 工事を 進行하고 있으며, 特히 同 發電所建設方式을 北韓의 獨창적인 새로운 水力資

<표 2-14>

발 전 소 명	내 용
1 호 발전소	발전소 건설 공사중
2 호 "	기본제방, 보조제방공사중
3 호 "	발전소 부분조업을 위해 공사중
5 호 "	발전소 제방 및 발전기 설치 완료

源 開發方式<sup>17)</sup>으로 宣傳하면서 同 工事に 軍을 投入하여 推進하고 있으나 1個 發電所에 8대 이상의 5萬KW級 發電機를 設置, 總發電機 需要가 約 40臺에 達하기 때문에 現 北韓의 能力으로 보아 外援없이 獨自的인 同 發電所 建設을 推進할 경우 現在 進行하고 있는 1段階(87. 4. 15 完工豫定)工事が 80年代에 早期 完工되기는 어려울 것으로 보이며 2段階 擴張計劃은 90年代에나 推進될 수 있을 것으로 展望된다.

#### 다. 技術革新

北韓이 開放政策을 표방하고 나선 가장 큰 理由는 國內의 落後된 技術水準을 先進技術의 導入을 통해 향상시키기 위한 것이다.<sup>18)</sup> 經濟開發과

註 17) 새로운 水力資源開發方式: 분수령을 基準으로 한 方向으로 흐르는 여러갈래의 물줄기를 터널을 이용 분수령 반대방향으로 흐르는 다른 江에 合流시켜 막대한 저수지를 형성, 여러곳에 發電所群을 建設하는 方式(「勞動新聞」사설, '86.3.17字).

18) 北韓의 자력갱생의 限界로 과극된 經濟建設의 낙후성에 대해서는 金南권, “北韓經濟開放의 선행조건, ” 「北韓學報」第8輯(1984), pp.58~60 參照.

軍事力을 촉진하기 위해서는 科學技術이 필수불가결한 要素일 뿐 아니라 國民의 生活水準을 向上시킬 수 있는 契機이기 때문이다. 그러나 先進技術導入을 위해서는 對西方國 接近이 必要하고 그 範圍에 있어서도 科學技術 領域에 局限되는 것이 아니라 결국 經濟的 開放으로 擴大될 것이고 이는 必然的으로 社會的 開放으로 連結되지 않을 수 없다는데에 北韓의 고민이 있다. 왜냐하면 開放政策은 社會主義革命과 社會主義建設의 並行을 뜻하며 이 과정에서 저들의 正統性和 理念의 요구와 충돌되기 때문이다. 이러한 北韓의 딜레마는 政治體制와 이데올로기의 要求와 科學技術의 要件 사이에는 끊임없는 갈등의 유발을 의미한다.<sup>19)</sup> 뿐만아니라 科學技術政策을 결정하는 문제 즉 ① 研究開發의 우선순위를 어떻게 부여할 것인가 ② 구체적으로 研究開發을 어떻게 組織하고 管理할 것인가 ③ 科學技術을 어떻게 經濟發展과 國防力 強化에 연결지을 것인가를 결정하는 문제도 용이한 일은 아니다. 그럼에도 불구하고 오늘의 北韓이 處한 狀況的 條件 (표2-15)들에 비추어 볼 때 科學技術의 導入을 통한 技術의 革命은 當面한 가장 중요한 問題로서 극복되지 않으면 안될 課題이다.

---

註19) 社會갈등에 의한 共產主義體制의 변동과정은 안병영, 「現代共產主義研究」, (서울:한길사, 1983), pp.174~177 參照.

<표 2-15>北韓의 主要産業의 技術實態

區 分	實 態
金屬工業	<ul style="list-style-type: none"> <li>○ 製鐵原料인 瀝靑炭 代用으로 무연탄을 사용하므로 鐵의 질이 저하되고 大量生産이 不可能</li> <li>※ 年間 銑鐵生産量 508 萬屯 (韓國 883 萬屯)</li> <li>○ 2次 加工設備 미비로 電氣鋼析, 55도금관, 용접강관등은 未生産</li> </ul>
機械工業	<ul style="list-style-type: none"> <li>○ 金屬, 電力, 鑛山등 일부장비는 自體生産으로 內需充足.</li> <li>○ 質的인 面이 중시되는 化學 또는 精密機械用 部品은 全的으로 輸入에 의존</li> </ul>
運輸工業	<ul style="list-style-type: none"> <li>○ 貨物自動車 (자주호 10 屯, 건설호 25 屯)의 各種 部品은 自給率이 90%水準이나 精密度 미흡으로 고장 빈번.</li> <li>※ 年間 自動車 生産量 18 萬臺 (韓國 337 萬臺)</li> <li>○ 船舶建造 自給率은 40%水準</li> <li>※ 年間 建造能力 30 萬屯 上廻 (韓國 400 萬屯)</li> </ul>
電子工業	<ul style="list-style-type: none"> <li>○ 브라운管, 특수管등은 輸入에 의존하고, 라디오眞空管등은 自體生産.</li> <li>○ 半導體인 TR 및 IC는 全量 輸入에 의존 (韓國은 1974 年부터 自體 生産)</li> <li>○ 컬러 TV 部品은 전당 輸入後 組立生産 (韓國은 1977 年부터 自體 生産)</li> <li>※ 北韓에서 가장 落後된 産業임.</li> </ul>
	<ul style="list-style-type: none"> <li>○ 化學肥料 年間 70 萬 6 千屯 生産 (韓國 140 萬屯)</li> <li>○ 시멘트 年間 892 萬屯 生産 (韓國 2,429 萬屯)</li> <li>※ 대부분 日帝때 설치된 舊型裝備로 고장율이 높고 品質이 粗惡함.</li> </ul>

그러나 北韓이 對外技術協力を 갈망하고 있음에도 불구하고 西方諸國에 의한 技術移轉과 投資는 미약한 실정으로 여전히 中央과 蘇聯에의 높은 依存度를 나타내고 있다.(표 2-16)

<표 2-16> 對外 技術協力 實態

國 家	施 設 名	內 容
蘇 聯	龍城베어링 工 場 (9.18工場)	<ul style="list-style-type: none"> <li>○ 1981年 6月에 착공하여 1984年 4月 12日 완공</li> <li>○ 年間 200여종 (10mm~680mm)에 1천만개의 베어링 생산</li> <li>○ 蘇聯 技術者 350여명이 참여해 建設</li> </ul>
	새날電氣工場	<ul style="list-style-type: none"> <li>○ 1986年 4月 11日 조업개시</li> <li>세탁기, 전동기, 선풍기, 분쇄기등 50여종 生産</li> </ul>
	· 평양小型 · 電動機工場	<ul style="list-style-type: none"> <li>○ 1984年 1 단계 工事 完工</li> <li>○ 가정용 냉장고, 세탁기등 年間 120만대 生産으로 自給 可能</li> <li>※ 現在 蘇聯 技術陣에 依해 2 단계 工事 建設中</li> </ul>
	金策製鐵所	<ul style="list-style-type: none"> <li>○ 1 단계 擴張工事 (1978~'83年)</li> <li>※ 年間 150萬屯 生産 可能</li> <li>○ 2 단계 擴張中事</li> <li>※ 年間 240萬屯으로 生産施設 擴張中</li> </ul>



國 家	施 設 名	內 容
蘇 聯	原子力發電所  其 他	<ul style="list-style-type: none"> <li>○ 規模：176 萬KW/H( 44萬KW/H 發展設備 4基)</li> <li>※ 現在 敷地選定 및 設計圖 작성중</li> <li>○ 동평양 火力發電所 建設( 66 萬KW/H )</li> <li>○ 安川炭鑛 擴張( 年間 500 萬屯 規模 )</li> <li>○ 耐火製品工場, 紡織綜合工場 2 個所</li> </ul>
	千 里 馬 강선제철소	○ 1980 年 6 月부터 擴張 工事中
	太平灣水力 發 電 所	<ul style="list-style-type: none"> <li>○ 1981 年 5 月부터 工事中</li> <li>○ 規模：年間 10 萬 KW/H</li> </ul>
中 共	위원水力발전소	<ul style="list-style-type: none"> <li>○ 1980 年 9 月부터 工事</li> <li>○ 規模：年間 39 萬屯 KW/H</li> </ul>
	其 他	<ul style="list-style-type: none"> <li>○ 會寧 製紙工場( 1980 年 6 月 完工 )</li> <li>※ 年間 3 萬屯의 크라프트紙 生産</li> <li>○ 봉화 化學工場( 1980 年 9 月 完工 )</li> <li>※ 年間 200 萬屯의 原油 處理</li> </ul>
프랑스	國 際 通 信 衛 星 局	<ul style="list-style-type: none"> <li>○ 工事期間：1982 年 초 ~ 1986 年 3 月 4 日</li> <li>○ 印度洋上 衛星( IOR-PP ) 과 교신</li> <li>○ 안테나 直徑 32m, 3 층 건물</li> </ul>

北韓은 最近 이러한 技術導入의 不振에 對한 反動으로 金日成 新年辭 ( 86年 1月 1日 ), 黨 中央委 第6期 11次 會議 ( 1986年 2月 5日 ~ 8日 ) 및 最高人民會議 第7期 5次 會議 ( 1986年 4月 6日 ~ 9日 ) 등에서 技術革命을 주장하는 등 自力에 의한 科學技術發展을 독려하고 있으나 北韓의 科學技術水準에 비추어 볼때 그 成果는 의문시 된다.

## 라. 經濟開放化

### 1) 對外經濟政策變化過程

北韓의 對外經濟政策은 “自力更生の 原則下에 自動的 民族經濟建設”이라는 大前題下에 對內經濟의 보완적 내지 중속적 수단으로 機能하여 왔으나 時代의 變遷과 北韓經濟의 內在的 脆弱點으로 60年代 중반부터 修正되어 왔다. 즉 1962年 10月 最高人民會議 第3期 1次會議에서 對外經濟協力에 대해 “帝國主義 나라들은 겉으로는 호상간의 親善과 團結을 주장하나 뒤에서는 相對方을 反對하는 파괴 工作을 하며, 協力과 원조를 표방하면서도 실제에 있어서는 다른 나라들을 政治, 經濟的으로 귀속시키기 위한 수단으로 利用하고 있다.<sup>20)</sup>고 함으로써 對外 經濟協力 自體를 극히 부정적인 側面에서 인식하고 있었다.

그러나 1965年 1월에 있었던 貿易省 黨總會에서는 “對外經濟는 우리

---

註 20) 1962.10.23 最高人民會議 第3期 第1次會議에서 金日成 演說, “朝鮮民主主義 人民共和國政府의 當面課業에 대하여,”

出處: 「朝鮮中央年鑑」, 朝鮮中央通信社, 1963年, p.39.

나라 社會主義建設을 다그치고 다른 나라들과의 親善과 協助關係發展은 흔히 처음에는 貿易으로 부터 실시되며 점차 政治的인 관계까지 맺게 되는 것이다.”라고 함으로써 金日成에 의해 처음으로 대외 經濟關係의 必要性이 인식되었다.<sup>21)</sup> 그후 1967年 12월에 金日成은 10大 政綱에서 비로소 對外經濟政策에 대한 基本方向을 提示하기에 이르렀다. 여기에 나타난 金日成의 貿易觀은 相互平等과 親善을 도모하는 方向에서 貿易을 실시하되 對外經濟發展에 必要한 극히 부분적인 分野에 한하여 보완적 수단으로 실시하여야 한다는 것으로 후에 이것이 北韓 貿易政策의 基조인 “對內 經濟開發에 必要不可缺한 부분을 輸入하고 輸入에 대한 結界를 위해 輸出한다.”<sup>22)</sup>”는 論理로 定立되었다.

그후 西方諸國과의 經濟協力에 대한 金日成의 견해는 1975年 全國工業 熱成者 大會에서 행한 연설에서 나타나고 있는데 여기에서는 자본주의 시장에 적극 참여, 서방으로부터 機械設備를 輸入해야 할 것이라고 강조하는 등 지금까지의 견해와는 판이한 양상을 보였다.<sup>23)</sup>

註 21) 國土統一院, 「民主統一論」, 1984, pp.260~261.

22) '67.12. 最高人民會議 第4期 第1次會議에서 金日成 演說, “國家活動의 모든 分野에서 자주·자립·자위의 革命精神을 더욱 철저히 구현하자,”에 10大 政綱 수록.

出處: 「朝鮮中央年鑑」, 1976年, p.17.

23) 1975.3.3 공업열성자 會議에서 한 金日成 演說

“3大革命을 힘있게 벌려 社會主義建設을 더욱 다그치자”에서는 對外貿易을 發展시킬것을 強調하면서 機械設備 輸入問題와 더불어 輸出品의 質을 높이고 信用第1主義를 견지할 것을 강조하고 있다.

出處: 「朝鮮中央年鑑」, 1976年, p.17.

對外經濟에 관한 金日成의 이러한 인식의 변화는 84년 1월에 開催된 最高人民會議 第7期 3次大會에서 보다 具體化되었는데 主要內容은<sup>24)</sup>

① 지금까지 對外經濟協力을 對內經濟 수행의 부수적수단 내지 보완적 역할로만 보았던 것을 필연적수단, 주도적 역할로 看做

② “先政治 後經濟라는 觀念에서 後政治 先經濟”로 변화

③ 資本主義國家, 그중에서도 未修交 資本主義國家와의 對外經濟關係 強化 시키겠다는것 등이다.

이와같이 對外經濟協力에 대한 인식전환에 따라 北韓은 西方圈(불란서, 이태리, 스위스등)은 물론 共產圈(폴란드, 유고, 불가리아등)들과도 合作 投資事業 교섭을 적극 전개하였으나 그 實績은 全無하였다. 이에 北韓은 外資誘致 분위기 조성을 위한 制度的 措置로서 “合營法”을 채택공포 하기에 이르렀다.

## 2) 合營法

### 가) 內 容

北韓은 84. 9. 8 “最高人民會議常設會議”에서 主로 西方國家의 資本 및 技術導入을 겨냥한 合營法(合作投資經營法)을 채택하였다. 合營法의 要旨를 보면 合作對象은 조총련을 위시한 해외교포 및 外國企業과 個人으로 規定하고 있으며 合作分野는 工業, 建設, 輸送, 科學技術 및 觀

註 24) 84.1 最高人民會議 第7期 第3次會議에서 金日成의 報告書

“남남협조와 對外經濟事業을 強化하며 貿易事業을 더욱 發展시킬데 대하여” 와 最高人民會議 決定書.

「勞動新聞」, 1984年 1月24日字.

光業 등 諸分野를 망라하고 있다.

出資條件으로는 出資比率로 當事者間 合意하고 現金, 現物 및 特許權 등으로 出資可能하며 送金面에서는 出資者 利益金の 全額과 賃金の 一部로 可能하다고 規定해 놓고있다.

#### <合營法 前文>

- 合作投資는 平等과 互惠原則에서 獎勵 (1條)
- 合作對象: 外國會社, 企業所 및 個人과 海外僑胞 (1, 5條)
- 合作範圍: 工業, 建設, 運輸, 科學技術, 觀光業等 各分野 (2條)
- 投資財産과 所得을 法的 保障 (3條)
- 出資: 合意에 의거 貨幣財産, 現物財産, 發明權, 技術文獻 등으로 可能 (貨幣 이외에 國際市場 價格에 準해 評價 (7條))
- 自己生産製品은 海外市場에 輸出可能 (15條)
- 外國人 從事者의 賃金과 出資者의 所得은 外國人 所得稅法에 따라 納付하고 海外送金 可能 (17條)
- 決算 (年 1回)은 總收入에서 原價補償, 所得稅納付 後 各種基金을 控除한 잔여분을 出資比率에 의거 分配 (18條)
- 決算期마다 純所得은 所得法에 의거 稅金을 納付하나 生産初期 一定期間 免除 (21條)
- 運營上 意見 發生時 協議 또는 仲裁間 審議로 解決 (27條)

#### 나) 制定背景

北韓이 合營法을 制定하게된 背景은 對內的 要因과 南北韓關係 그리고 中共의 開放化政策의 成功等에 자극된 結果였다.

① 自力更生の 限界 노정으로 經濟難 타개 不能

北韓은 60年代에 들어 中·蘇의 理念紛爭으로 因한 共產國家의 對北韓 經濟支援이 격감됨에 따라 「自力更生」을 標榜(62.10 最高人民會議)하여 「스탈린」식의 폐쇄체제에 입각한 經濟發展을 추구해 왔으나 70年代初 南北對話를 계기로 對南劣勢를 認識하였으며 서방설비 技術導入을 통한 經濟開發을 모색하게 되었다.

그러나 北韓의 관료, 경영진의 대서방 거래미숙 등 經濟運營의 부실로 별다른 成果가 없이 外債만 누적되어 經濟發展의 障礙요인이 됨으로써 70年代 後半 2次7個年 經濟計劃(78~84)에 이르러서는 「自體의 힘, 技術, 資源」으로 “經濟의 主體化”를 이룩한다는 各分野에 극단적인 「自力更生」政策으로 회귀하여 인적, 물적 내부예비(잠재력)를 最大動員 경제침체를 극복코저 하였다.

그 결과 設備, 技術落後等 “自力更生” 표방의 限界性이 노정, 同計劃의 목표도상에서 커다란 착오를 招來케 되었다. 이에 따라 80年代에 들어와 經濟管理部門에서의 一大改革을 단행(80.9)하여 中央의 經濟部署를 대폭축소(30個 → 20個部署)하고 道單位에 「經濟指導委員會」를 新設, 中央部署에서 관장하던 生産指導·監督責任을 道單位에 移管하고 해당 經濟部署를 同委員會에 統合시키는 등 강력한 中央集權의 指令經濟樹立 및 執行에 대한 自律權 부여등 經濟活性化를 도모코자 하였으나 經濟成長은 계속 저하되어 次期經濟計劃조차 제때에 樹立하지 못하는등 심각한 經濟沈滯에 直面하게 되므로써 突破口를 마련하지 않을 수 없는 立場에 處하게 되었다.(표: 2-17)

<표: 2-17> 經濟成長率 推移

年 度	'78	'79	'80	'81	'82	'83	'84
成長率(%)	5.6	6.9	3.8	2.0	4.8	4.4	3.9

② 南北韓間의 經濟力 隔差 深化

南北韓 經濟發展 推移를 보면 韓國은 對外指向的인 經濟開發政策을 持續的으로 推進, 經濟規模가 擴大됨은 물론 先進國家로서의 進入段階에 入어선 反面, 北韓은 폐쇄 經濟體制를 固守함에 따라 經濟沈滯가 持續됨으로써 經濟力을 나타내는 GNP 規模面에서 62年以來 南北韓間의 差異가 넓혀지기 시작한 이래 75年을 分岐點으로 그 격차는 더욱 擴大, 84年末에는 무려 5.5 : 1로 현저한 차이를 나타나게 됨에 따라 焦燥感을 가지게 되었다.

③ 中共의 開放政策에 刺戟

北韓은 毛澤東死後(76.9) 中共의 新指導體制가 採擇한 實用主義의 영향이 北韓에 과급될 것을 경계해 왔으나, 80년대들어 양측 수뇌의 빈번한 교류를(표2-19) 통해 中共의 立場과 成果(표2-20)에 대한 理解를 갖게 되고 이에 刺戟되었다.

<표 2-19> 北韓經濟 代表團의 中共訪問現況

年 度	月 日	訪 問 者(職位)	備 考
1982	9.15- 9.26	金日成	사천성 성도 산업시찰
	11.16-11.30	방기영(貿易銀行총재)	(機械工場, 군수공장, 수리시설)
	12.18-12.27	최정근(貿易部長)	협서성: 군수공장

年 度	月 日	訪 問 者 ( 職 位 )	備 考
1983	4.19- 5. 3	서윤석 ( 평양시당책 )	· 北京, 南京, 産業施設
	6. 2- 6.12	김정일	
	6.21- 7. 5	김응옥 ( 科學技術委 副委員長 )	
	9. 6- 9.20	고정식 ( 資源開發部長 )	
	10. 5-11. 4	이충성 ( 電力工業副部長 )	
	11. 8-11-22	안승학 ( 黨經濟秘書 )	
	1.23- 1.31	최덕홍 ( 鐵道部長 )	
1984	5. 8- 1.31	명태호 ( 化學工業部長 )	· 9 개성자치구역 방문 輕工業工場, 科學研究 機關參觀 · 北京周邊輕工業施設 ( 맥주, 냉동기 ) 上海周邊輕工業施設 ( 세탁기, 트렁크 ) 식료품, 職物, 상업지구
	6.12- 7. 3	정송남 ( 對外經濟事業部長 )	
	6.30- 7.26	조창덕 ( 金屬工業副部長 )	
	7.31- 8.14	계응태 ( 平南黨秘書 )	
	8. 5- 8.10	강성산 ( 總 理 )	
		김복신 ( 輕工業委員長 ) 임형구 ( 人民奉仕委員長 )	



<표 2-20> 中共의 開放政策 推進效果

區 分		80~82 年間 平均 實績	83~85 年間 平均 實績	增加率 (%)
輸出入	輸出 (億佛)	203	245	+42
	輸入 ( " )	188	286	+98
穀物生産量 (억톤)		3.3	3.9	+0.6
石炭生産量 ( " )		6.4	7.8	+1.4
石油生産量 ( " )		1.02	1.15	+0.13

다) 合作投資誘致實態

81~84年 期間中 北韓의 合作投資誘致實態를 보면 총교섭건수 77건으로 이중 西方圈 8個國에 57건, 共產圈 6個國에 20건이나 合意된分野는 機械設計 (컴퓨터사), 衣類生産技術, 食品加工技術, 지게차 生産, 亞鉛殘渣處理等 5건으로서 主로 共產圈과 科學技術의 合作分野 中心이었다.

合作國別 교섭건수는 日本, 佛蘭서, 西獨, 스위스, 스웨덴, 핀란드, 인도 등 8個國家와 호텔 建設, 鑛山開發, 製鍊分野등에서 總 57件을 교섭했으며 그中 日과는 衣類, 水産物 加工, 食料加工등 輕工業分野를 中心으로 39건의 合作 投資誘致交渉을 推進하였으나 84年末 現在 合意된 分野는 全無한 實情이다. 反面 共產圈과는 總 20件을 交渉하여 蘇聯과 科學技術分野 3件, 東獨과 亞鉛殘渣處理分野 1件, 불가리아와 지게차 生産分野 1件等 5件을 合意하였다.

年度別 交渉件數를 보면, '81~'83 3年間に 34건에 불과하던것이

84年 1年동안에 무려 43件이 급격히 增加되었으며 이중 日本과는 39件으로 전체의 51%를 佔하고 있으며 나머지 49%인 38件은 其他 西方國家 18件과 共產圈 20件으로 나타나고 있다.

<표 2-21> 合作投資誘致 交渉件數 (84年末 現在)

區 分 年 度	件 數		
	西 方 圈	共 産 圈	계
1981	12(10)	2	14(10)
1982	9(5)	1	10(4)
1983	10(5)	0	10(5)
'84年 1-8月	11(6)	11	22(6)
9-12月	15(13)	6	21(13)
계	57(39)	20	77(39)

그러나 84.9 合營法이 發表된 이후의 合作投資誘致實績은 오히려 저조하여 開放政策의 推進展望을 흐리게 하고 있다.

<표 2-22> '84.9 合營法 制定以後 合作投資誘致 現況

日 時	투 資 先		內 容	備 考
	北 韓	國 別		
'85. 2.18	낙원무역상사	조일무역상사 (일본)	樂園백화점	요미우리 '85.6.30
'85. 2.26	제일수출입상사	콩페농베르나르 사 (프랑스)	羊角島호텔 46층	平壤放送 '85.2.27

日 時	投 資 線		內 容	備 考
	北 韓	國 別		
'85.4.15	제일수출입상사	自動車協同組合 (日本)	自動車附品 및 수리센터	
'85. 5.6	"	조총련계상공인 (日本)	창광관광호텔내 (1층)커피숍	東京聯合 '85.5.9
'85. 6	"	蘇 聯	大陸棚探查研究 所	

라) 合作投資誘致展望

北韓은 經濟發展을 도모키위해 대외 「合作投資」 誘致交渉을 積極展開해 나갈것으로 보인다. 서방권의 투자유치 環境을 造成키 위 해 대서방 기존 채무상환등 일련의 신뢰회복 조치를 講究하면서 平壤과 남포, 원산등 外國人 出入이 빈번한 主要都市에 觀光, 文化, 施說을 확충해 나갈 것이다.

( 표 2-23 ) 推進中인 合作事業

事業名	投資國(會社)	推進事項	位 置	備 考
朝日友好醫療工業社	日本 니시아라이 병원	推進中	平 壤	日本側 20億엔 상당제공
水産物 合作會社	日 本	"	未 定	日本 100톤급 어선 5척 파견
鐵網合作會社	호 주	"	"	'84.9 북괴제의
시멘트 合作會社	西 獨	"	"	'84.12 兩側合議
타이어 合作會社	홍 콩	"	"	'85.5 경 兩側合議
鐵網合作會社	짐바브웨		짐바브웨	'85.6 경 북괴측 주식 49%매입

한편 合作投資 誘致對象으로는 金正日 體制의 출범을 앞두고 住  
民生活向上을 最大課題로하여 消費品의 절대부족 현상을 改善하고 아  
울러 質的向上을 도모하기위해 食料品, 衣類, 皮혁등 輕工業製品加工  
설비 및 技術導入에 주력할 것이다.

특히 合營法에서 指目한 재일본 조총련을 비롯 해외교포를 겨냥  
하여 積極的 投資誘致 活動을 展開해 나갈 것이며 日本 및 서구  
제국과는 鑛山地下자원 開發과 製鍊施設擴充을 위해 先進技術 및 現  
代設備 導入誘致에 注力해 나갈 것이다.

結論的으로 北韓은 體制保存과 南北韓間의 體制競爭을 위해 불가피하게  
단계적인 대서방 경제개방을 推進해 나갈것이나 그 성패여부는 실추된 對  
外信用의 회복과 閉鎖的인 政治社會體制의 完화여부가 關鍵이 될 것  
이다.

### Ⅲ. 北韓經濟의 現實態

#### 1. 國民總生産 및 國民所得

一國의 經濟活動을 把握하기 위해서는 總量을 나타내는 指標와 같은 統計的 數値를 통하여 經濟成長과 經濟活動의 成果를 比較하는 간편한 方法이 있다. 그러나 資本主義經濟가 國民經濟總量을 把握하기 위해 國民總生産 (Gross National Product = GNP) 을 사용하고 있는데 반해 社會主義國家에서는 社會總生産 (Global Social Product = GSP) 을適用하고 있어 서로를 比較하는데는 問題點이 있다.

##### 가. 社會總生産 (GSP)

北韓의 經濟總量指標로 사용되고 있는 것은 다른 社會主義國家와 마찬가지로 社會總生産 (GSP) 이다. GSP에 대한 北韓의 概念은 「일정기간에 해당 사회에서 창조된 物質的 향리품의 총체이며 工業 農業 建設 貨物輸送 등 物質적 生産 부문들에 종사하는 일군들의 生産적 노동에 의하여 창조된다. 그것들은 再生産過程에서 노는 役割에 따라 生産手段과 消費財의 2大 부류로 갈라진다.」<sup>1)</sup> 라고 하여 마르크스에 의해 定立된 第1部門(生産財)은 生産手段으로 第2部門은 消費財로 표현하고 있다. 또한 「價值的 形態에서 社會總生産物은 C+V+M으로 구성된다.」<sup>2)</sup> C와

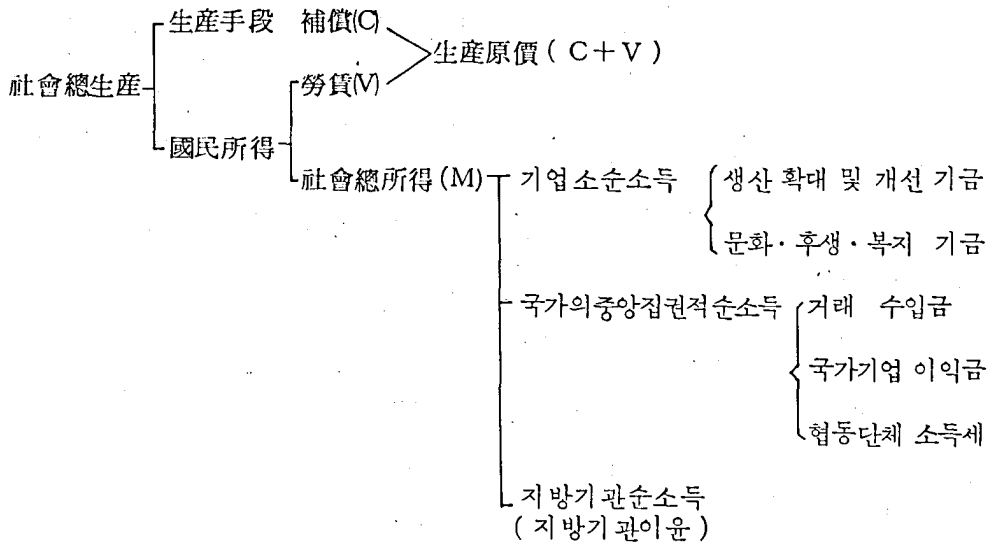
註1) 「經濟辭典」, 社會科學院, 1970, pp. 133~134.

2) C는 生産에 消費된 生産手段의 價値, V+M은 勞動에 의하여 새로 創造된 價値, 即 國民所得을 나타낸다.

V는 생산에 대한 물자 및 노력 보수의 지출에 해당하는 원가총액이며 M은 생산과정에서 창조된 순소득의 총액 즉 「사회순소득」<sup>3)</sup>이라고 하여 사회총생산(GNP)에서 原價總額을 빼면 社會總所得額이 된다는 것이다.

이상과 같은 北韓側의 社會總生産 概念을 정리하면 표 3-1 과 같다.

표 3-1



北韓은 2次 7個年 經濟計劃期間(1978 ~ 1984)에서 6個年 計劃의 不振原因인 에너지, 原資材의 開發 및 輸送部門에 政策優先順位를 두어 2次 7個年計劃을 推進하였다.

註 3) 「經濟辭典」, op.cit., pp.133~134 參照.

이에 따라 第2次 7個年計劃은 經濟總量에 있어서 目標達成率이 倍數基準으로는 94.7%, 年平均 成長率 基準으로는 91.7% 程度에 達하였던 것으로 볼 수 있다.<sup>4)</sup> 이를 産業部門別로 보면 표3-2 와 같다.

<표3-2> 産業部門別 目標達成率

구 분	계 획	실 적	달성율 (%)
국 민 소 득	1.9 배 ( 9.6 % )	1.8 배 ( 8.8 % )	( 91.67 ) *
국민총생산액	2.2 배 ( 12.1 % )	2.2 배 ( 12.2 % )	( 100.83 ) *
생산수단생산	2.2 배	2.2 배	100.00
소비수단생산	2.1 배	2.2 배	104.76
곡물(粗穀)	1,000 萬屯	1,000 萬屯	100.00
상품 유통액	1.9 배	1.9 배	100.000
수 송			
철도화물수송	1.7 배	1.8 배	105.88
자동차 수송	4.0 배	2.2 배	55.00
선 박 수 송	4.4 배	2.8 배	63.64

\* 연평균 기준

출처: 북괴 중앙 통계국 발표( '85.2.16 )

註4) 「北傀 2次7個年 經濟計劃·實績評價」, 안기부, 1985, p.29.

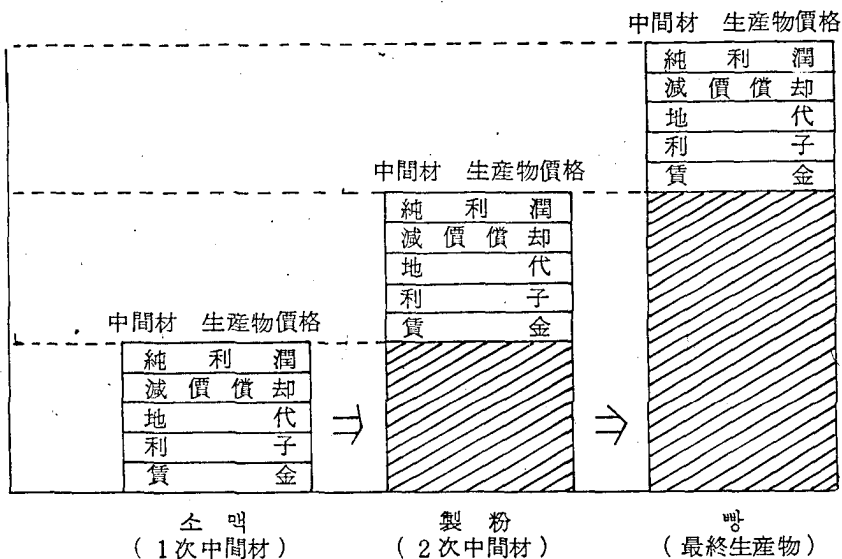
라. 國民總生産 ( GNP )

한편, GNP는 일정기간에 생산된 최종 생산물의 市場價値額으로 수많은 企業으로 구성되는 各種 産業에 의하여 여러가지 원료나 중간 생산물을 산출하는 것과 이들 중간 생산물을 投入하여 最終生産物을 만들어 내는 한 나라의 生産總額을 말한다.

이 生産總額에서 各種 원자재나 원료 등 中間生産財를 控除하면 附加價値가 된다. 그런데 附加價値는 計算上 總概念과 純概念으로 나누어지며, 總附加價値는 總産出額중 그 生産을 위하여 投入된 원료, 부품, 전력 등의 中間投入物의 費用만을 控除한 概念으로 國民總生産 ( GNP )이라 하고 純附加價値는 總附加價値에서 生産과정 중 機械 設備 등의 資本設備가 닳아 없어진 것에 해당하는 金額(감가상각비)을 공제한 개념으로 純國民所得 ( NNP )이라고 한다.

<표 3-3>

附 加 價 值





그림에서와 같이 최종 생산물의 가치는 각 생산수단에서의 附加價値의 合計 ( 100 + 80 + 60 = 240 ) 와 같으며 이는 곧 GNP 인 것이다. 그러므로 GNP 는 일정기간 동안에 국민경제의 모든 생산과정에서 부가된 附加價値의 총액과 같다.

<표 3-4> 北 韓 의 G N P

구분 \ 년도	1977	1978	1979	1980	1981	1982	1983	1984
북한화 ( 억원 )	171.0	192.7	223.5	243.1	263.1	288.7	315.4	347.3
미 화 ( 억불 )	86.0	105.3	124.6	135.5	135.6	136.2	144.7	147.2
환 율 ( 1\$ 對 )	1.99	1.83	1.79	1.79	1.94	2.12	2.18	2.36

#### 다. 國民所得

國民所得에 對한 概念 역시 상당한 차이가 있어서 北韓에서는 모든 資產과 土地는 全人民의 所有 ( 國有 ) 또는 協同的 所有 ( 共同 ) 이기 때문에 要素費用의 算出이 불필요한 것으로 간주되어 자본주의 經濟學에서 말하는 資本 土地 勞動 등 生産의 3要素중 勞動만이 所得의 源泉이 된다는 社會主義 經濟理念을 취하고 있다. 따라서 國民所得은 一定한 期間의 社會總生産物 중에서 「산勞動」<sup>5)</sup>의 몫에 해당하는 生産物이라 하

註 5) 산勞動이란 生産過程에서 勞動手段을 통하여 勞動對象에 變化를 일으키며 새로운 生産物을 創造하는 勞動으로 과거노동에 대치되는 勞動이다. 또한 산勞動은 生産이 進行되고 있는 現在에만 存在하는 勞動이고 生産品이 形成됨과 함께 산勞動은 과거노동으로 生産物에 滯貨된다.

여 「擴大再生産과 社會의 共有的 消費 및 個人的 消費는 社會總生産物의 國民所得부문에 의해서만 물질적으로 보장된다. 따라서 國民所得의 規模는 나라의 經濟發展과 사회주의 근로자들의 生活水準을 특징짓는 중요한 指標가 된다.」<sup>6)</sup>고 설명하고 있다.

즉, 國民所得에 대한 우리의 개념은 國民總生産 (GNP)에서 감가상가를 除外하면 國民純年産 (Net National Product = NNP)이 되고 여기서 間接稅부문을 控除하고 補助金を 加算해 주면 國民所得 (National Income = N.I)이 되는 반면 北韓에서는 社會總生産 (GSP)에서 原價總額 (감가상각+원료, 원자재비+생산노동자 노임)을 減한 것이 社會純生産 (Net Social Product = NSP)이 되고 여기서 생산노동자 노임을 더한 것이 國民所得이라는 것이다.

<표 3-5>                      우리측 개념의 국민소득

$\text{국민총생산 (GNP)} - \text{감가상각비} = \text{국민순생산 (NNP)}$ $\text{국민순생산 (NNP)} - \text{간접세} + \text{보조금} = \text{국민소득 (NI)}$
----------------------------------------------------------------------------------------------------------------------------

<표 3-6>                      北韓측 개념의 국민소득

$\text{사회총생산 (GSP)} - \text{원가총액} = \text{사회순생산 (NNP)}$ $\text{사회순생산 (NNP)} + \text{생산노동자노임} = \text{국민소득 (NI)}$
------------------------------------------------------------------------------------------------------------------

註 6) 「經濟辭典」, op.cit., p.217.

한편 우리의 國民總生産에는 間接稅가 포함되어 있으나 북한의 社會純生産에는 間接稅部門은 포함되어 있지 않고 企業所 利潤의 一部인 去來收入金이 포함되어 北韓의 社會純所得을 資本主義의 國民總生産 概念으로 착각함으로써 社會純所得의 일부분인 국가의 中央集中式 純所得을 過大評價한 반면 企業所純所得은 전적으로 무시해 버린데 가장 큰 오류가 있었던 것이다.

<표 3-7> 국민소득·실질소득 규모 (1978 ~ 84년)

구 분	계 획	실 적	달성율 (%)
국 민 소 득	1.9 배 ( 9.6 % )	1.8 배 ( 8.8 % )	91.7
노동자, 사무원실질소득	-	1.6 배 ( 6.9 % )	-
농 민 실 질 소 득	-	1.4 배 ( 4.9 % )	-

출처 : 북한중앙통계국 ( '85.2.16 )

#### 라. 個人所得分配

北韓의 個人所得分配는 國民所得을 ① 1次分配, ② 再分配 ③ 最終所得 등 3個類形으로 區分하여 이중 1次分配는 物質的 生産에 直接 또는 間接으로 參與한 個人이나 集團들에 始初所得으로 分割되는 分配이고 再分配는 最初所得이 非生産部門도 포함한 全社會的 범위에서 個人이나 集團에게 分割되는 分配로 社會保險, 國家財産 및 人體保險 國家豫算 등을 通해 非生産部門의 일꾼에 대한 報酬 年金과 補助金 獎學金 協同

農場 및 일부기업소의 財政支援形態로 分配된다. 마지막으로 最終所得은 1次分配 및 再分配의 結果 個人이나 集團들이 消費하거나 蓄積에 이용 되는 것이다.

<표 3-8> 1人當 GNP (78 ~ 84年)

美 貨 (\$)			年 度	北 韓 貨 (원)		
700	600	500		1,100	1,300	1,500
			78			
			79			
			80			
			81			
			82			
			83			
			84			

## 2. 住民 消費 實態

### 가. 消費構造의 特徵

社會主義 經濟下에서는 消費도 國家經濟計劃의 必須的인 部分을 構成 하므로 먼저 消費計劃을 세워 消費의 크기나 構造를 設定하지 않고는 國家經濟計劃이 構成될 수도 없고 均衡을 이룰수도 없다.

中央計劃當局은 消費模型을 세우는데 있어서 一個人으로서의 소비자 선호의 크기를 區別하여 社會의 이익을 害하지 않는 범위내에서 소비자 개인의 選好를 充足시키려 하나 이같은 것이 서로 상충될 때는 통상 社會全體의 長期的인 利益에 유리하도록 價値判斷을 한다.

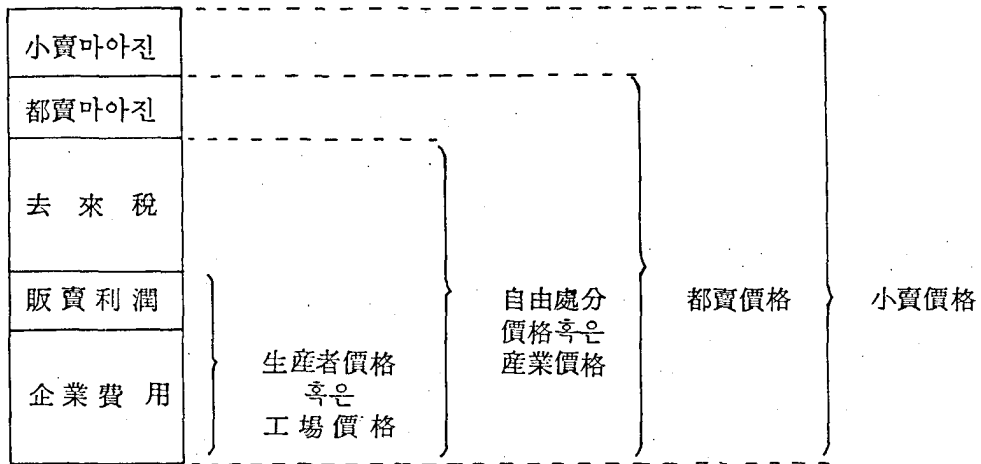
北韓의 GNP에 대한 支出構成은 크게 消費支出과 投資支出로 구분할 수 있으며 消費支出은 다시 個人消費와 社會的 消費로 나눌 수 있다. 個人消費는 飲食費 被服費 住居費 家具類 購入費 光熱費 文化衛生費 등으로 構成되고, 社會的 消費는 軍事費 支出과 非軍事費 支出部門으로 兩分되어, 이중 非軍事費 支出部門은 公共託兒所, 教育, 醫僚惠擇, 年金, 住宅, 公共給食, 위락 등 文化的 서비스를 포함한다. 일반적으로 社會主義 國家에서는 總消費중 민간소비가 약 70 ~ 80% 사회소비가 20 ~ 30%의 비율을 차지하고 있는데 특히 北韓의 경우는 사회적 소비의 많은 부분을 軍事費에 充당하고 있어 住民의 生活水準을 長期間 낮은 수준에서 억제할 수 밖에 없는 것이다.

나. 價格構造

社會主義經濟에서의 價格은 資本主義의 그것과 비중이 달라 市場經濟에서처럼 資源의 配分은 決定하지 못한다고 할지라도 經濟政策과 社會政策의 手段으로 널리 이용되고 있다. 즉 賃金이나 社會的 用役처럼 分配機能 뿐만 아니라 經濟營理와 管理者의 實績 評價 등의 機能을 수행하고 있다. 價格制度의 運營에 있어서 重要的 특징은 國家가 生産者에게 지불하는 소매가격이 상이한 二重價格制를 실시하고 있다는 점이다.

<표 3-9>

價格의 構成要素



生産者價格이란 生産財의 경우는 生産企業이 他生産企業에 제품을 인도하고 받는 價格이며, 消費財의 경우는 生産企業이 도매상에 제품을 인도하고 받는 價格이다. 이 價格은 生産을 조정하고 生産計劃의 수행에 있어서 유리한 條件을 創出할 수 있는 水準에서 決定하며 그 産業의 平

均企業 費用과 판매이윤(그 企業平均費用의 10 ~ 15%)을 加算한 것으로 적자기업을 保存하기도 한다.

소매가격은 消費財와 用役에만 適用되며, 可能的 供給과 現存의 需要 사이의 均衡을 보장하는 水準으로 소매가격의 伸縮적인 要因인 去來稅를 조정함으로써 達成할 수 있다.

資本主義 下에서는 小賣價格이 間接稅에 依存하는 反面 社會主義 下에서는 小賣價格의 水準에 의해 去來稅의 크기가 決定되며, 去來稅의 課稅率은 여러가지 生産物에 對한 消費者需要의 탄력성과 중앙당국의 社會全體的인 選好를 반영하면서 高度로 細分化되기 때문에 小賣價格은 生産者價格보다 더욱 頻번히 變動된다.

以上과 같이 價格은 社會的 必要勞動의 支出에 基礎를 둔 等價補償原則에 따라 計劃되므로 北韓의 價格決定原則을 보면 다음과 같다.

- ① 商品에 포함되어 있는 社會的 必要勞動에 입각해 價格을 決定
- ② 價格決定에 있어서 大衆消費品の 價格을 낮게 策定
- ③ 기호품과 사치품의 價格은 높게 策定

한편 北韓에 있어서 物價政策은 豫算의 運營과 밀접한 關係를 가지고 있다. 첫째로, 生産者價格(都賣物價)의 引上은 企業의 生産費를 늘리게 되고 예산운영비(企業運營費)를 증가시키게 되므로 財源調達能力을 擴大시켜 豫算을 낭비할 수 있다.

둘째로 生産者價格의 引下는 企業資金需要를 줄이기 때문에 예산 부담을 감축시키게 되지만 赤字企業의 發生에 의한 政府의 예산보조가 증가될 수 있다.

세째로, 小賣物價의 引上은 去來收入金을 늘려 豫算收入을 증대시키고 예산잉여를 發生시킨다.

네째로, 小賣物價의 引下는 거래수입금을 줄여 豫算收入을 감소시키며 예산적자를 유발하거나 豫算規模를 수축시킨다. 반면에 消費財에 對한 需要를 증가시켜 인플레이션을 유발시킬 可能性이 있다. 그러므로 生産力增大와 軍事力強化를 爲한 財政機能의 擴大를 爲해서는 物價의 變動이 있어야 하나 豫算收入을 增大시키기 爲한 小賣價格의 引上은 住民의 實質所得을 저하시키고 勞動生産性의 向上을 저해하게 되며 消費財의 在庫를 누적시켜 計劃經濟의 運營을 위축시키게 되므로 物價의 引上에 限界가 設定될 수 밖에 없는 것이다.

이와 같이 北韓의 物價政策은 豫算收入의 增加와 住民의 最低 生活水準의 維持라는 非兩立的 目標를 同時에 추구하여 왔다.

#### 다. 北韓住民의 消費實態

北韓에서 賃金은 勞動賃金을 의미하고 있으며 社會主義 分配原則에 따라 勞動의 量과 質에 의해 貨幣的 형태 혹은 實物的 형태로 지급되는 것으로 定額勞賃, 都給勞賃, 半都給勞賃, 加給金과 賞金 등으로 나누어진다.

賃金基準이 決定된 것은, 1949年 내각 결정 第196號에 의해서였으며, 일반적으로 輕노동보다 重노동, 重노동 중에도 有害노동에, 같은 職種에서 일하는 勞動者라도 勞動의 質(熟練度나 生産性)에 따라 급수가 결정되고 임금수준은 相異하게 調整된다.



事務職에 근무하는 者는 技術職에 근무하는 者보다 임금수준이 낮지만 黨事業을 관철하는데 이바지하는 者에 대한 報酬는 높게 책정되는 등 勞動의 價格도 商品價格과 마찬가지로 計劃에 의해 결정되므로 勞動者의 能力에 適合한 報酬를 받지 못하고 있는 實情이다.

<표 3-10>

階層別 賃金額

(1984년말기준)

區 分	職 業	賃 金
정당 및 사회단체	부 장 급	350 원
	부 부 장 급	300 원
	군 당 인 민 위 원 장	110 원
	군 당 인 민 지 도 원	100 원
	직 맹 위 원 장 (군)	80 원
	사 로 청 위 원 장 (군)	80 원
	여 맹 위 원 장 (군)	75 원
	구 락 부 주 임 (군)	80 원
교 직 원	대 학 교 수	150-190 원
	고 등 전 문 학 교 교 원	70-80 원
	중 등 학 교 교 원	60-80 원
	인 민 학 교 교 원	50-70 원
노동자 및 사무 원	3 급	59 원
	4 급	65 원
	5 급	72 원
	6 급	78 원
	7 급	85 원
	8 급	92 원
	지 배 인	180 원
	기 사 장	160 원
	필 기 원	70 원
	사 무 원	65 원

한편, 北韓의 家計는 黨職者 등 支配階層, 勞動者階層, 農民階層 등으로 구분할 수 있으며 勤勞者의 家計收入은 주로 세대주인 남자 노동자의 貨幣收入으로 형성되고 그밖에 주부 또는 同居家族이 職場 또는 家内工業에 종사한 代價로 얻는 都給賃金으로 構成된다. 물론 勞動者 事務員은 화폐수입 以外에 약간의 實物給與(作業服과 외투)가 있으며 또한 生産目標을 초과 달성할 때는 原價節減에 따라 俸給額의 3~5% 정도의 보너스를 지급받는다.

<표 3-11>

주요계층별 家計所得

직 급	本人	配偶者	未分家子女賃金	計
副部長級	300 원	0 원	59 원	359 원
大學教授	190 원	65 원	59 원	314 원
地方機關長	110 원	65 원	59 원	234 원
教 長	80 원	72 원	59 원	211 원
8級勞動者	92 원	72 원	0 원	164 원
5級勞動者	72 원	72 원	0 원	144 원
事 務 員	70 원	70 원	0 원	140 원

한편, 家計支出의 內容을 살펴보면 所得의 增加에 따라 食費의 比率이 減少하고 文化費의 比率이 增加하게 된다는 英鎊의 法則은 北韓의 경우에는 적용되지 않고 있다. 그 理由는 北韓에서의 主食費는 配給制에 의해 所得에 關係없이 거의 一定하고 副食費에 限하여 所得增大만큼 支出되고 있기 때문이며 文化 衛生費는 高所得層이나 低所得層의 支

出額이 비슷한데 이는 여가시간 휴식시간의 餘裕가 없고 위락시설 유흥 시설 등이 없기 때문이다. 이처럼 특수한 형태의 社會를 형성하고 있는 北韓은 所得의 대부분을 依食住生活에 支出하고 있는 것이다.

<표 3-12>

○ 副部長級

( 84 년말 )

支出項目	金 額	算 出 根 據
主 食 費	7.20 원	○ 식량배급 기준( 부부장 및 가족 전량쌀 ) ○ 쌀 1 배급가 : 8 전
副 食 費	56.00 원	○ 기본 부식비( 간장, 된장, 소금 등 ) : 9 전 ○ 육류 주 1 회 2 근( 1.2 ) : 37 원 ○ 생선 월 5 : 10 원
公 課 金	3.60 원	○ 월 총소득의 1 %
燃 料 및 住 宅 管 理	22.00 원	○ 월 소득의 6 % 적용 * 월 3 % ( 일반 노동자 ) × 2
教 育 費	7.60 원	○ 1 인당 연필 1, 볼펜 2, 노트 1 ○ 잉크, 만년필, 물감 등 연소요량 + 12
文 化 및 衛 生 費	20.00 원	○ 이발 월 2 회 3 인 ○ 신문 2 종 이상 ○ 영화관람 월 2 회 5 인
被 服 費	100.00 원	○ 신사복 연 1 착 ( 200 ~ 250 원 ) ○ 옷감 연 10 ○ 내의류 연 2 착 ( 여름, 겨울 ) ○ 양발류 연 4 착
豫 備 金 貯 및	142.60 원	○ 총 수입 359 원 - 가계실지출 216.40 원

○ 8級 勞働者

( 84 年말 )

支出項目	金 額	算 出 根 據
主 食 費	5.28 원	○ 배급기준 ( 5 인가족 ) : 쌀 22.5 × 8 전 잡곡 52.5 × 7 전
副 食 費	24.00 원	○ 기본 부식비 : 9 원 ○ 월 생선 5 × 2 원 = 10 원 ○ 채소 및 기타 월 5 원
公 課 金	1.64 원	○ 소득의 1 %
燃 料 및 住 宅 管 理	4.92 원	○ 월소득의 3 %
教 育 費	3.80 원	○ 연필, 노트, 볼펜 등 기타 학용품만 적용
文 化 및 衛 生 費	14.15 원	○ 위 생 비 : 목욕 월 1 회 × 4 명 × 20 전 이발 월 2 회 × 3 명 × 30 전 ○ 영화관람 : 월 2 회 × 4 명 × 30 전 ○ 화장품비 : 4 원 ○ 세 탁 비 : 1.50 원 ○ 담배, 성냥 : 5.15 원
被 服 費	31.60 원	○ 옷 감 : 연 20 × 9 원 ÷ 12 ○ 피복배급비 : 월평균 3.50 원 ○ 신 발 류 : 1 인 연 2 족 × 3 원 × 5 ÷ 12 ○ 내의, 양말 : 1 인 연 4 × 4 원 × 5 ÷ 12
豫 備 및 기타	78.41 원	○ 월가계수입 - 실가계지출 85.59 원

○ 일반사무원

( 84 년말 )

支 出 項 目	金 額	算 出 根 據
主 食 費	5.48 원	○ 배급기준 : 쌀 $22.5 \times 8$ 전 잡곡 $52.5 \times 7$ 전
副 食 費	24.00 원	○ 기본부식비(간장, 된장, 소금, 식용유등) : 9 원 ○ 월 생선류 $5 \times 2$ 원 = 10 원 ○ 채소, 조미료, 기타 : 5 원
公 課 金	1.40 원	○ 소득의 1 %
燃 料 及 住 宅 費	4.20 원	○ 월소득의 3 %
教 育 費	3.80 원	○ 기본 학용품 최소치
文 化 及 衛 生 費	14.15 원	○ 8급 노동자와 동일 수준
被 服 費	31.60 원	○ 8급 노동자와 동일
豫 備 및 기 타	55.37 원	○ 실 가계 총수입 : 140 원 ○ 실 가계 필수 지출액 : 84.63 원

### 3. 産業部門別 實態

#### 가. 農 業

北韓의 總耕地 面積은 1984年 現在 213萬6千 町步이며 그중 은 64萬町步로 耕地面積의 30% 水準에 불과하다. 따라서 北韓의 農業 形態는 田作物 耕作에 偏重되어 있다. 農産物의 生産物은 自然的 條件과 營農組織上의 問題로 소출이 적고 經濟性이 낮다. 農業人口는 719萬으로 추산되며 農家戶數는 146萬戶이고 農家戶當 耕地面積은 약 1.5 町步로서 農業人口의 부족현상을 보충하기 위해 60年代初부터 農業의 機械化를 추진하였다. 그 결과, 84年末 現在 트랙터의 年間生産能力 3.2萬台를 保有하게 되어 營農機械化面에서는 어느 정도의 水準을 유지하고 있는 것으로 보인다.

營農組織 및 運營은 協同農場과 國營農牧場을 주축으로 하는 社會主義的 經營體制를 취하고 있다. 특히 行政區域上 里單位로 組織되어 있는 協同農場의 作業體系는 里協同農場 管理委員會 아래 作業班 및 分組가 있으며 모든 營農作業은 「分組都給制」라는 일종의 請負制를 실시하고 있다. 分組는 15~20名으로 構成된 生産單位組織으로 모든 生産活動은 이 分組를 中心으로 실시되는데 營農作業을 分組都給制로 추진토록 한 것은 증진 作業班責任制의 범위가 커 責任感이 떨어지고 이로 인해 야기되는 農業生産性 저하를 방지하기 위해서였다. 그러나 이와 같은 營農 技術의 方法 역시 農民들의 物的 誘因결여와 營農技術의 낙후, 土地 및

生産物의 共有에 대한 反作用 등으로 創意力이 결여되어 큰 成果는 보지 못하고 있는 것으로 나타나고 있다.

따라서 北韓은 農業部門에서 造成된 生産基盤과 潛在力을 最大限으로 活用하여 農業增産을 期한다는 基本方針下에 第2次 7個年 計劃期間中 ('78 ~ '84) 다음과 같은 課業을 提示한 바 있다.

### 1) 農業增産의 基本方向

#### 가) 自然改造事業

自然 物理的 條件이 양호하고 개간이 용이한 대상들에 힘을 集中하여 30 萬町步의 간석지를 개간하고, 土地整理 및 改良事業과 새땅 찾기운동(20 萬町步)을 展開하고 있으나 實積은 目標對比 16.8%로 不振한 實情이다.

#### 나) 農業의 綜合的 機械化 및 化學化

耕地 100 町步當 트랙터 10 台를 배치하고 町步當 化學肥料 2 屯씩을 施肥토록 提示하였으나 이를 達成하기 위해서는 트랙터 213 萬台와 化學肥料 427.2 萬屯이 소요되는 바 現 生産能力은 트랙터 年間 生産能力 352 千台로서 '84 年末 現在 保有台數는 15 萬台에 不過하고 化學肥料는 336.4 萬屯이 소요되나 生産能力은 '84 年度 基準으로 341.8 萬屯으로서 절대량이 不足한 實情이다.

<표 3-13> 북한 식량증산 사업 추진실태 및 전망

주요시설	80년대말목표 (만정보)	85년말실적 (만정보)	80년대말 예상성과 (만정보)	식량생산량 (만톤)
간석지개간	30	4.9	9.8	24.5
새땅찾기	20	3.5	7	17.5
계	50	8.4	16.8	42
산출근거	<ul style="list-style-type: none"> <li>○ 80년대말 예상성과 :  <math display="block">\frac{'81-'85\text{실적}}{5\text{년}} (\text{년간평균실적}) \times 10\text{년} ('81-'90)</math> </li> <li>○ 식량생산량 : 총생산량 - 총농경지 × 증가농경지</li> </ul>			

\* 농경지 50만정보 목표달성은 현재 실적으로 보아 불가능 (기간은 50%경과, 실적은 16.8%) 할 것으로 보이며 앞으로 조성될 농경지에서 전량 백미를 생산한다 해도 약 42만톤에 불과하여 백미 자급자족시 부족량 (157-246만톤 부족)은 계속 충족하기 어려울 것으로 추정

다) 地下水 開發과 貯水地 建設

果樹園과 桑田에 灌水體系를 導入함으로써 밭灌溉를 完成한다는 課業은 '84年 現在 總對象面積 149.6萬町步中 70萬町步의 灌溉를 完成함으로써 46%의 實積을 보였다.

이상의 課業推進에 따른 穀物生産量은 '84年末 現在 다음과 같다.

2) 穀物生産

北韓의 食糧統計는 우리가 쓰는 粗穀概念이 아니라 알곡이라는 北



韓式 概念으로 發表되기 때문에 실제보다 食糧生産이 높은 것으로 착각하게 되는 경향이 있다.

실제로 北韓은 2次 7個年 計劃期間인 79년에 900萬屯, 82년에 950萬屯, 84년에는 1000萬屯의 穀物을 生産하였다고 農業部門의 成果를 誇示한 바 있으나 이때 北韓이 發表한 穀物生産量의 統計수치는 精穀이 아닌 粗穀基準이었다.(이 경우 實際 生産量에 비해 約25~30% 정도가 過多算定)

또한 水分含量에 대한 基準이 없이 해당 協同農場 恣意로 수확량을 판단함으로써 生産統計의 信賴性은 극히 低박하다. 따라서 매년 北韓地域의 耕作面積, 농업기상, 병충해 및 자연재해 등 自然的 營農條件과 育種事業, 營農技術, 施肥體系 등을 감안하여 해당년도의 總穀物 生産量을 評價해 보면 粗穀基準으로 79년에 662萬屯, 82년에 728萬屯, 84년에는 734萬屯으로 年平均 3.2% 增産을 이룩한데 불과하다.

<표 3-14> 年度別 穀物生産量 推移

(單位: 萬屯)

區分 年度	公 表 值 (精穀)		評 價 值	
	計 劃	實 績	粗 穀	精穀 (쌀)
1978	880	-	544	438(182)
1979	880	900	612	476(176)
1980	950	-	505	371(125)
1981	950	-	683	510(196)
1982	-	950	728	546(202)
1983	-	-	703	520(212)
1984	1,000	1,000	734	560(221)

### 3) 食糧需給

#### 가. 年間需要量

北韓의 食糧配給制는 解放後 一部 國家機關의 事務員, 勞動者에게만 施行해 왔으나 休戰以後에는 農業의 集團化와 個人商工業의 社會主義化가 完成됨에 따라 協同農場員을 除外한 모든 住民에게 擴大實施하게 되었다. 이때 配給되는 食糧은 쌀과 잡곡의 혼합곡으로 平壤과 地方, 身分과 年齡 그리고 해당 년도 穀物 作況 및 食糧事情에 따라 雜穀 混合比率이 다를 수 밖에 없다. 이에 따라 機關別로도 다르게 評價하고 있다.

그러나 대략적으로 쌀과 雜穀의 比率은 2 : 8로부터 8 : 2까지로 많은 격차가 있는 것으로 보이며 各 機關의 評價와 北韓의 食糧事情을 고려할 때 平均 3 : 7의 比率로 混合穀이 配給되고 있는 것으로 推定된다.

<표 3-15> 資料別 配給比率

• 安企部 資料	:	5 : 5 (平壤市 및 外國人 出入都市)
		3 : 7 (기타地域)
• 정 본 資料	:	4 : 6 (勞動者, 事務員, 學生, 기타)
		5 : 5 (군인, 安全員)
		10 : 0 (黨政 高位幹部)
• 統一院 資料	:	2 : 8 (勞動者, 事務員, 學生)
		3 : 7 (重勞動者)
		10 : 0 (黨幹部)
• 歸順者 證言	:	8 : 2 (平壤市)
		7 : 3 (都市地域)
		2 : 8 (農村)

北韓의 年間食糧總需要量은 1985年末 人口 1975萬名을 基準하여 身分·地域別 差等を 고려하지 않고 白米 對 雜穀 比率을 3 : 7로 하여 年령별로 算出해 볼 때 다음에서와 같이 392 ~ 431萬屯이 所要된다.

그러나 1975年 第3次 全國農業大會에서 金日成이 戰爭準備를 위해 15일마다 2日分씩의 食糧을 減量 配給하여 비축할 것을 指示한데 따른 減量配給을 適用할 경우에는 최소 341 ~ 375萬屯이 所要된다.

<표 3-16> 年間食糧수요

( 85年末 基準 )

年 령 (세)	인구 (만명)	일일배급(%)		연간배급(만톤)		감 량 ( 만톤 )		실배급 ( 만톤 )	
		백 미	잡 곡	백 미	잡 곡	백 미	잡 곡	백 미	잡 곡
0 - 4	257	240		6.8	15.7	0.9	2.1	5.9	13.6
		72	168						
5 - 9	237	400		10.5	24.5	1.5	3.5	9	21
		120	280						
10-14	223	500		12.2	28.5	1.7	3.8	10.6	24.7
		150	350						
15-59 (여자)	1,071	700-800		82.1	191.5	10.8	25.2	71.3	166.3
		210	490						
15-64 (남자)		-240	-560	-93.8	-218.9	-12.3	-28.7	-81.5	-190.2
60세이상 (여)	187	300		6.2	14.3	0.4	0.9	5.8	13.4
		90	210						
65세이상 (남)									
계	1,975			117.7	274.6	15.3	35.4	102.5	239.2
				-129.4	-302	-16.7	-39	-112.7	263

수출 : 인도네시아

○ 연간 곡물 수출입량 : 84년 기준

수입 : 태국

나. 年間 生産 및 供給量

北韓의 年間 穀物 總生産量은 '81 ~ '85年 平均 522.7萬屯이  
고 여기에 貿易에 의한 輸出入과 自然減量<sup>7)</sup>을 適用時 실제 供給 可能  
량은 408萬屯이 된다.

<표 3-16> 北韓 年間食糧供給實態

구 분	곡 종		총생산량	백 미	잡 곡
	81	82			
연간곡물 생 산 량	81		510	195.7	314.3
	82		545.9	201.7	344.2
	83		519.7	212.3	307.4
	84		560	221.4	338.6
	85		503	201	302
	평 균		527.7	206.4	321.3
수 출	수출(-)		24	24	
입 량	수입(+)		4.9	0.4	4.5
자연감량 (20%) (-)			100.6	40.2	60.4
실제 공급 가능량			408	142.6	265.4

註 7) ○ 自然減量產出根據 (北韓學報 7輯 83.12)

- 年間 精穀 總生産量中에서 20% 減量  
(종자 3, 사료 2, 가공공업 8, 자연감소 5, 비축이월증가분 2%)
- 年間 穀物 輸出入量 : 84年 基準
  - 輸出 : 인도네시아
  - 輸入 : 태국

따라서 北韓의 食糧配給量은 定量配給時, 減量配給時로 區分하여 생각할 수 있는데 定量配給 基準時 混合穀으로 給食하면 年間 15.9 萬屯 剩餘 또는 23.4 萬屯이 不足하게 되며 全量 白米 給食時는 年間 249.7 ~ 288.8 萬屯이 不足하게 된다.

<표 3-17> 算出 根據

(단위: 만톤)

區 分		需 要	供 給	過 不 足
混合 給食	白 米	117.7 ~ 129.4	142.6	+ 24.9 ~ + 13.2
	雜 穀	274.6 ~ 302	265.4	- 9.2 ~ - 36.6
	計	392.3 ~ 431.4	40.8	+ 15.9 ~ - 23.4
全量白米給食		392.3 ~ 431.4	142.6	-249.7 ~ -288.8

또한 減量配給 基準時, 混合穀으로 給食하면 年間 約 32.3 ~ 66.5 萬屯이 剩餘되고 全量 白米 給食時는 年間 198.9 ~ 233.8 萬屯이 不足하게 된다.

<표 3-18> 算出 根據

(단위: 만톤)

區 分		需 要	供 給	過 不 足
混合 給食	白 米	102.5 ~ 112.7	142.6	+ 40.1 ~ + 29.9
	雜 穀	229.2 ~ 263	265	+ 26.2 ~ + 2.4
	計	341.7 ~ 375.7	408	+ 66.3 ~ + 32.3
全量白米給食		341.7 ~ 375.7	142.6	-199.1 ~ -233.1

그러므로 北韓의 食糧需給은 減量配給 基準에 混合穀 配給으로 겨우 自給을 維持하고 있는 實情으로서 食糧不足現象, 特히 白米의 不足現象은 (白米 全量給食時 北韓의 生産能力으로는 38 ~ 42% 水準 充當) 심각한 狀況이다.

## 나. 鑛業

北韓은 主要産業, 交通, 遞信, 銀行등의 國有化法令을 공포(46.8)한 이래 모든 資源을 國家所有로 귀속시켰고 1972年 12月 制定된 社會主義 新憲法에서는 “나라의 모든 自然富源, 主要 工場과 企業所, 港灣, 銀行, 交通運輸 및 遞信機關은 國家만이 所有한다.”<sup>8)</sup>고 明示하므로써 모든 資源은 國家만이 所有토록 制度化하여 놓았다. 따라서 北韓의 鑛業은 “企業所의 利潤追求를 위해서 이루어지는 것이 아니라 勞動者의 物質的 水準을 높이기 위해서 行하여진다.”<sup>9)</sup>는 方針아래 資源調查, 探查에서부터 開發과 生産에 이르기까지 國家의 計劃性이 強調되고 있다. 이러한 北韓의 鑛業部門 基本政策은 自力更生の 原則에 따라

- ① 石炭의 集中的 開發, 利用으로 에너지 問題解決에 注力하며 모든 에너지 消費構造를 石炭 體化하고
- ② 各種 金屬<sup>10)</sup> 및 非金屬<sup>11)</sup> 工業原料의 70%以上을 自給토록 하며
- ③ 鑛業을 外貨 獲得을 위한 輸出 主宗品으로 둔다는 것이다.

---

註8) 北韓社會主義憲法：第2章 第19條에 명시된 經濟條項에서 國家所有權의 대상에는 限界가 없음을 強調하고 있다.

9) 國土統一院, 「民主統一論」, 1984, p.242.

10) 金屬：特殊한 빛깔이 있고 열과 전기가 잘 통하며 판대기나 줄로 만들기 쉬운 化學的으로 단순한 物質

「현대 조선말 사전」(平壤：科學百科辭典出版社, 1981), p.313.

11) 비금속：金屬의 性質을 가지지 않는 원소(질소, 산소, 탄소, 유황, 석탄),  
Ibid., p.1275.

이와같은 政策아래 最近 採取工業部門에 대한 投資를 크게 늘리고 安州, 德川地區 炭鑛과 檢德地區의 有色金屬 鑛山을 開發 擴張하였으며 새로운 炭鑛, 鑛山開發과 坑作業의 綜合的 機械化, 自動化 推進에 全力을 경주하고 있다.

### 1) 賦存鑛物資源

北韓地域에서는 이제까지 總 360餘種의 鑛物이 發見되었고 이 중 經濟性이 인정되는 有用鑛物은 220餘種으로 알려져 있다. 이 중 마그네사이트는 全世界에서 埋藏量 第1位를 차지하고 있고 10位 以內드는 鑛物로는 重石, 물리브멘, 黑鉛, 金雲母, 螢石등 7種이며 金屬鑛物과 에너지 鑛物이 풍부하게 賦存되어 있어 工業原料 및 燃料確保面에서 有利한 立場에 있다. 그러나 現代 化學工業과 에너지의 主軸이 되고 있는 石油는 發見되지 않았고 石炭에서도 無煙炭 有煙炭은 풍부하게 埋藏되어 있으나 製鐵 製鋼의 主燃料인 高熱炭 즉 코크스炭은 전혀 없는 것으로 알려져 있다. 主要鑛物 埋藏量은

① 金屬鑛物에서 鐵이 30億屯, 重石이 23萬屯, 金 1千屯, 銀 1千屯, 銅 216萬屯, 鉛 600萬屯, 亞鉛 1千200萬屯, 마그네사이트 65億屯

② 非鐵金屬鑛物の 埋藏量은 黑鉛 600萬屯, 重晶石 210萬屯, 石炭石 1千億屯, 滑石 900萬屯

③ 에너지 鑛物の 埋藏量은 無煙炭이 約 120億屯, 有煙炭이 2億5千500萬屯이고 其他 우라늄 2千600萬屯<sup>12)</sup>이며 生産實績은 다음과 같다.

---

註 12) 國土統一院, op.cit., p.243.

2) 生産實績

가. 石 炭

80年代末 年間 石炭生産目標 1億2千萬屯 達成을 위해서 79年 年부터 「모든 것은 石炭增産을 위하여」란 口號아래 安州, 德川과 北部 地區炭鑛들의 開發에 注力하여 79年 5月에는 長距 空中 벨트콘베아 輸 送線(250 m)을 完工한 後 79年 6月에 鐵道引入線(金野~豐南 間 12 km)의 電鐵化工事를, 8月에는 移動式 벨트콘베아를, 84年 7月에는 1.5 km 벨트콘베아를 完工하는등 주로 剝土運搬用 施設工事に 注力하였으 나 84年末 現在의 生産量은 3,600萬屯으로 目標對比 45%~51% 水 準에 不過한 低調한 實績을 보이고 있다.

<表 3 - 19> 年度別 石炭生産目標 對實績

(單位：萬屯)

年度 區分	'78	'79	'80	'81	'82	'83	'84
目 標 值	5,247	5,506	5,778	6,063	6,363	6,677	7,000- 8,000
生 産 量	2,738	2,879	3,027	3,182	3,345	3,500	3,600
遂 行 率(%)	52	52	52	52	53	52	45-51

出處：各 年度別 「朝鮮中央年鑑」, ('79~'85)



이와같은 低調한 石炭生産 實績은 民需用 供給은 勿論 大單位 火力發電所등 全般的 生産施設에 對한 供給不足 現狀을 招來함으로써 經濟發展에 蹉跌을 招來하는 하나의 要因이 되고 있다.

#### 나. 鐵鑛石

'80 年代末 鋼鐵生産目標 1,600 萬屯을 達成키 위해 北韓 最近 鐵鑛石 生産地인 茂山鑛山 擴張에 最大 力點을 둔 가운데 黃南 股票과 西海里鑛山等의 開發을 竝進 推進하였으나 鐵鑛石<sup>13)</sup> 總生産量의 50% 以上을 擔當하고 있는 茂山鑛山の 부진과 鐵 埋藏狀態의 惡化로 從來의 「露天多量採掘方式」에서 「地下採掘」로 바뀌고 있고 鐵鑛山裝備의 老朽化와 代替裝備의 供給不振등으로 鐵鑛石生産은 目標의 53%인 850 萬屯에 그쳤다.

<表 3 - 20> 年度別 鐵鑛石 生産實績

(單位：萬屯)

年 度	'79	'79	'80	'81	'82	'83	'84
實 績	835	835	835	835	835	825	850

出處：各 年度別 「朝鮮中央年鑑」, ( '79~'85 )

#### 다. 非鐵金屬 鑛物

北韓은 外貨 獲得源으로 가장 有望한 輸出品目인 非鐵金屬<sup>14)</sup>과

註 13) 鐵鑛石：鐵을 包含하고 있는 鑛石

「현대 조선말 사전」, op.cit., p.2036.

註 14) 비철금속：鐵이외의 金屬의 總稱(금, 은, 동, 전기, 아연, 주석, 납)

鑛物生産을 增大키 爲해 最大 生産基地인 成南 檢德鑛山을 爲始하여 慈江道, 兩江道等 北部地域의 8個 鑛山과 既存 製鍊所의 設備를 整備 補強하여 生産을 늘리며 새로운 現代的인 製鍊所와 輕金屬工場을 建設하였으나 現生産實績은 '80年代末 生産目標인 150萬屯의 26%인 39.14萬屯에 不過한 實績이다.

<表 3 - 21> 年度別 非鐵金屬 生産能力

(單位：萬屯)

年度 區分	'78	'79	'80	'81	'82	'83	'84
銅	5.00	5.00	5.00	5.00	6.50	7.74	7.74
鉛	3.75	3.75	3.75	3.75	3.75	3.75	3.75
亞鉛	15.50	15.50	15.50	15.50	15.50	15.50	26.50
알루미늄	-	-	-	-	-	1	1
니켈	0.15	0.15	0.15	0.15	0.15	0.15	0.15
計	24.40	24.40	24.40	24.40	25.90	28.14	39.14

出處：各 年度別「朝鮮中央年鑑」, ('79~'85)

## 다. 重工業

### 1) 機械工業

北韓은 일찍부터 機械工業을 核心産業으로 育成해 왔고 그 水準도 他産業分野에 비해 相對的 優位를 견지해 왔다. 그러나 1970年代 以後

技術水準의 落後로 인해 ① 生産시스템의 舊式化, 施設裝備의 老朽化 現象의 대두, ② 先進技術導入이 圓滑치 못하여 生産品이 國際標準規格에 未達(國際市場性 缺如), ③ 技術者의 不足등 問題點이 續出하게 되었다.

北韓은 이와같은 問題點을 補完하기 위해 機械生産의 大型化, 精密化, 量産化를 促求하고 이에 따른 細部對策으로, ① 鑄物生産의 精密化, 現代化 및 連繫強化, ② 型 單調化 및 「프레스」化的 比重 提高, ③ 自動化 및 現代化的 實現등을 推進하고 있으나先進技術의 導入 不振과 技術蓄積이 未洽하여 소기의 成果를 거두지 못하고 있는 實情이다.

北韓의 機械工業實態를 보면 工場設備의 自給體系 確立을 위한 工作機械生産에 注力하면서 發電, 化學, 金屬, 輕工業등의 對象設備生産에 基本을 둔 一般機械와 그의 精密機械部品, 運輸裝備, 農機械, 通信裝備, 建設重裝備, 採掘裝備, 家電製品등을 生産하고 있으며 主要工場으로는 機械類 專門生産工場으로 龍城機械工場을 비롯하여 北中, 樂元, 文川, 羅南機械工場등이 있으며 「프랜트」 專門生産工場은 蘇聯의 援助로 建設된 大安重機械工場이 가장 現代化된 工場이며 工作機械 專門生産工場은 熙川工作機械工場이 가장 代表的인 工場이다. 그 밖에 龜城工作機械工場, 萬景臺機械工場, 平壤工作機械工場이 있으며 精密機械部門 生産工場은 熙川精密, 平壤精密, 江東精密機械工場이 代表的이다.

其他 主要機械製品 生産工場으로서는 南浦通信機械 大安電氣, 平壤電線, 朱乙電氣工場등 電氣通信部門 生産工場과 雲山工具 平壤鑛山機械, 龜城鑛山, 大同江 TV수상기工場, 平壤紡織機械, 신의주紡織機械工場이 比較的 큰 規模이다.

運輸裝備 및 船舶建造 生産施設은 勝利自動車綜合工場을 비롯하여 元山鐵道, 淸津造船, 南浦造船이 代表的이고 農機械生産工場은 岐陽에 있는 金星「트랙터」工場과 江果「트랙터」工場이 代表的인 工場이며, 이들 工場의 生産能力은 <表>와 같다.

<表 3 - 22> 各 工場別 生産能力 및 品目

區 分	工場別 生産能力 및 品目 ( 年間 )
機械類 專門 生産 工場	<ul style="list-style-type: none"> <li>○ 龍城機械 ( 水力 · 火力 터빈 )</li> <li>○ 樂元機械 ( 25 m<sup>3</sup> 萬屯 掘進機 )</li> <li>○ 熙川機械 ( 유압기, 연료, 펌프 )</li> <li>○ 나남機械 ( 2,000 屯 프레스 )</li> </ul>
大安重機械 프랜트 專門 工場	<ul style="list-style-type: none"> <li>○ 5 ~ 10 萬 kw 級 水 · 火力 發電機</li> <li>○ 10 萬 kw 級 水 · 火力 發電 터빈</li> <li>○ 50 萬 屯 熱間 壓延設備</li> <li>○ 50 萬 屯 級 冷間 壓延設備</li> </ul>
工作機械 專門	<ul style="list-style-type: none"> <li>○ 熙川 工作機械 ( 10,000 대 )</li> <li>○ 平壤 工作機械 ( 1,000 대 )</li> <li>○ 萬景臺 工作機械 ( 3,000 대 )</li> <li>○ 龜城 工作機械 ( 10,000 대 )</li> </ul>



## 2) 金屬工業

北韓은 「金屬工業이 重工業의 基本骨幹」이며 그 發展은 「經濟的 威力을 評價하는 主要한 尺度」<sup>15)</sup>가 된다는 認識下에 金屬工業을 發展 시켜 鐵鋼材生産을 早期에 擴大하고자 大單位 基本建設에 力點을 두고 各 部門別 重點 施策方向으로 製鐵部門<sup>16)</sup>에서는 自立性을 強化키 위해 自體賦存資源(無煙炭)을 原料로 한 새로운 製鐵法 開發에 注力키로 하여 「폭스」<sup>17)</sup>生産에서 自體 無煙炭의 配合比率을 높이고 銑鐵<sup>18)</sup> 屯 當 「폭스」消費基準을 낮추며 無煙炭을 利用한 製鐵用 알탄을 만들기 위한 研究事業을 推進키로 하고 製鐵設備 擴張에 있어서는 金策製鐵所에 大型 鎔鑪爐 新設과 黃海製鐵聯合企業所에 製鐵職場을 增設하여 降仙 및 城津製鋼所에도 製鋼原料基地를 補強하므로서 '80年末 製鐵能力을 1,300 萬屯으로 늘리고 製鋼<sup>19)</sup>部門에서는 '80年代末 鋼鐵<sup>20)</sup>目標을 1,500 萬屯 水準에 이르도록 하기 위하여 金策製鐵所의 酸素轉爐와 黃海製鐵聯合企業所의 製鋼職場을 새로이 造成하는 등 建設費가 比較的 低廉하고 生産性이 높은 現代的 酸素轉爐들을 設備키로 했으며, 壓延鋼材部門에서는 金策製鐵所, 黃海製鐵所에 壓延職場을 增設하고 降仙製鋼所와 城津製鋼所에

---

註15) 金日成, 황해제철소, 강선제강기업소 현지교시, 1983.6 「勞動新聞」 1983. 6.6日字.

16) 製鐵: 쇠물과 用材燃料를 原料로 하여 선철, 입철, 합금철 生産

17) 폭스: 石炭을 가열할 때 생기는 거므스럽하고 구멍이 송송한 고체

18) 銑鐵: 鋼鐵이나 합금강을 만드는 原料

19) 製鋼: 선철, 입철, 현쇠같은 것을 原料로 鋼鐵을 만드는 것.

20) 鋼鐵: 銑鐵을 녹여서 性質이 더 굳고 잘 늘어나며 휘성이 많게 만든 쇠.

壓延設備를 補強하여 特殊 鋼材의 生産을 早期에 增大키로 하였다.

또한 鑛石 豫備處理에서부터 製鐵, 製鋼, 壓延 그리고 2次 金屬製品生産에 이르는 全 生産工程에 現代科學技術을 導入하여 既存工場의 落後된 技術을 改造하고 生産施設의 自動化, 半自動化, 産業 TV化 및 遠隔操縱化를 實現키로 하였는 바 部門別 實態를 보면 다음과 같다.

가) 銑鐵 및 粒鐵

銑鐵 및 粒鐵 生産目標量은 80年末 1,300萬屯으로 策定하고 이를 造成하기 위해 金策製鐵所에 依存 鎔鑛爐(1號, 2號, 3號)의 擴張과 4號(2000 $m^2$ )의 鎔鑛爐를 新設하며 黃海製鐵所에 製鋼原料基地 造成과 淸津 및 城津製鋼所에 새로운 製鐵法에 依한 粒鐵生産能力向上 計劃을 推進하여 '77年 生産能力 311.3萬屯에서 追加建設分 196.3萬屯을 합하면 總 507.6萬屯에 이르고 있으나 이는 目標對比 30%水準에 不過한 低調한 實績이다.

<表 3-23> 年度別 銑鐵 및 粒鐵 生産能力

年 度	1977	1978	1979	1980	1981	1982	1983	1984
生 産 量 (萬 屯)	311.3	338.8	348.4	346.6	346.6	409.4	507.6	507.6

出處：年度別「朝鮮中央年鑑」 및 「勞動新聞」에서 再構成

나) 鋼鐵

鋼鐵部門에서는 '80 年代末 生産目標을 1,500 萬屯으로 策定<sup>21)</sup>하고 이를 達成하기 위하여 鋼鐵生産能力 擴張工事を 推進하고 있다.

現在 推進中에 있는 製鐵所 擴張工事は 金策製鐵所의 第2段階 擴張工事(150 萬屯 → 240 萬屯)를 비롯하여 黃海製鐵所(74 萬屯 → 200 萬屯) 降仙製鋼所(55 萬屯 → 76.4 萬屯), 城津製鋼所(30 萬屯 → 60 萬屯)등이 있으며 鋼鐵 生産能力은 '84 年末을 基準으로 '77 年 生産能力(382.8 萬屯)에 비해 12.2% 늘어난 429.7 萬屯으로서 '80 年代末 目標와 比較해 보면 29% 水準에 불과한 實情으로 目標達成은 不可能할 것으로 推定된다.

<表 3-24> 製鐵·製鋼所別 鋼鐵生産能力

(單位: 萬屯)

製鐵·製鋼所	生産能力	製鐵·製鋼所	生産能力
金策製鐵所	150.0	平壤鋼鐵工場	10.5
黃海 "	124.7	海州 "	5.2
降仙 "	76.4	함흥 "	5.2
城津 "	55.7	문천베아링강 工場	2.0
計 429.7			

出處: 「북한전서」, 極東問題研究所, 1980, p.355.

註 21) 「勞動新聞」, 1983.6.18 日字.



<表 3-25> 年度別 鋼鐵 生産能力

(單位：萬屯)

年 度	1977	1978	1979	1980	1981	1982	1983	1984
實 績	382.9	382.8	398.3	398.3	398.3	403.3	429.7	429.7

出處：「朝鮮中央年鑑」( '78 ~ 85 ) , 「勞動新聞」에서 再構成

## 라. 化學工業

### 1) 化學肥料

北韓은 지난 2次7個年計劃( '78 ~ '84 ) 期間中 化學工業의 基本方向으로 農業의 化學化와 原料基地의 擴大를 提示하고 既存 化學工場들의 現代化와 生産能力擴大, 重過石肥料生産工場建設, 殺草劑의 增産등을 目標로 設定한 바 있다.

그리하여 北韓은 計劃期間中 北의 豐年燐灰石鑛山을 비롯한 平南 永桑鑛山, 大臺里鑛山, 증산鑛産, 江原의 新豐鑛山, 成南의 東岩鑛山과 咸北의 雙龍鑛山등의 探掘場과 選鑛場施設을 擴張하고 年産 15 萬屯 規模의 雙龍燐肥料工場 第1段階工事に 着手( 1980 ) 하였으며 興南肥料工場의 硫酸職場과 蘇聯의 支援下에 7.7 工場의 암모니아 重炭石 工程들을 完工(1981) 하였다. 또한, 2.8 비날론 聯合企業所( 咸南咸興 )와 青年化學綜合工場( 平南安州 ), 靑水化學工場( 平北朔州 ), 黃海製鐵所의 4.15 職場이 化學肥料生産施設을 自體로 擴張, 補強하였다. 그러나 化學肥料生産目標로서 2次7個

年計劃末인 1984 年에는 年 5,000 萬屯을 10 大展望目標인 80 年代末까지는 700 萬屯을 各各 計劃하였으나 '84 年末 實績이 336.4 萬屯으로서, 目標치에 훨씬 未達되는 狀態로 보아 同目標를 達成하기에는 經濟的 與件으로 보아 무리한 計劃으로 보이며 이제까지의 生産能力도 總 物量을 基準으로 한 것이고 製品의 成分이 20 %에 不過하므로 國際的 水準인 40~50 %의 成分率에 比하면 지극히 저급품에 속한다.

< 3-26 > 工場別 化學肥料 生産能力

(單位：萬屯)

工場	硫安	窒安 石灰	石灰 窒素	窒安	염안	重炭 石	과린 石炭	용성 비료	尿素	計
홍남비료(聯)	40	35					40		18	133
2.8 비날론(聯)					10					10
순천석탄窒素			10							10
청수화학			7.5					20		27.5
7.7 화학				8		6.4				14.4
청년화학요소비							20	10		30
남포제련소							30			30
문평 "							20			20
해주 "										
김책 "	0.8									0.8
황해 "	0.8							20		20.8
웅기탄산소다										
온천 "										
계	41.6	35	17.5	8	10	6.4	110	50	18	336.4

## 2) 精油工業

北韓地域에는 石油資原의 埋藏이 發見되지 않고 있으며, 그 때문에 精油工業의 開發이 他分野에 比해 뒤떨어지고 있다.

또한, 經濟規模의 擴大에 따라 油類의 需要가 점차 增大되어가자 이를 蘇聯을 위시한 外國으로 부터 完製品 輸入에만 依存할 수가 없어서 1960年 後半에 접어들면서 石油을 自體 精製할 必要性을 認識하고 精油工場의 建設에 着手하게 되었다. 따라서 1967年경 精油 및 石油化學系列工場建設을 위한 北韓·蘇聯間의 經濟技術協定の 調印을 계기로 蘇聯과 接境地帶인 웅기항 附近에 最初의 精油工場建設을 착공하게 되었으며 1973年 9月에 1段階로 연산 100萬屯 規模의 原油處理能力을 갖춘 勝利化學工場(웅기精油工場)이 完工되었고 1979년에는 2段階工事が 마무리되어 年産 200萬屯의 原油處理能力을 保有하게 되었으며 現能力으로 所要를 充足치 못하게 되자 第2의 精油工場建設計劃을 中共의 支援으로 推進하게 되어 1976年 中共의 接境地帶인 西海岸의 平北 枇峴郡 百馬理에 착공하여 1978년에 100萬屯 1980年 9月에 150萬屯으로 擴張되어 總原油處理能力 350萬屯을 確保하였으며, 이를 精油加工에 所要되는 原油는 中·蘇 및 이란으로 부터 年間 75~230萬屯 상당을 導入하고 있으나 原油所有量 384.1萬屯(軍需用 52.5萬屯, 民需用 331.6萬屯)에 比해 充足度는 84年末 現在 60.8% 水準(150.4萬屯 不足)에 不適當한 實情이며 이러한 事情下에서 軍需用을 優先充足時 民需用의 充足度는 54.6% 水準에 不適當한 實情이다. 이와같은 北韓의 油類不足現象은 輸送難을 加

重시켰음은 물론 特히 石油化學工業을 비롯한 關聯諸産業 施設の 正常稼  
動을 어렵게 하는 원인이 되고 있다.

< 3-27 > 國家的 原油導入 實績

(單位：萬屯)

年度 對象國	1978	1979	1980	1981	1982	1983	1984
中 共	30	100	100	80	100	100	100
蘇 聯	75	70	60	51.1	59.7	50.8	53
이 란			50	45.5	75.7	69.4	80.7
計	105	170	210	176.6	235.7	220.2	233.7

出處：年度別 「朝鮮中央年鑑」, ( '78~'84 )

<表3-28> 原油處理 施設能力 및 原油導入 實績)

(單位：萬屯)

年度 區分	1978	1979	1980	1981	1982	1983	1984
處理能力(A)	100	200	300	350	350	350	350
導入量(B)	75	150	250	176	235	220	233.7
B/A (%)	75	75	70	50	67	63	66

出處：年度別 「朝鮮中央年鑑」, ( '78 ~ '84 )

#### 마. 輕工業

北韓은 工業部門에서 重工業 우선 政策을 추진하여 兵器生産 및 軍需品 生産에 우선을 두어왔다. 따라서 輕工業分野에 대한 投資를 소홀히 하게 되므로써 北韓의 産業中에서 輕工業은 가장 낙후된 部門이 되지 않을 수 없었다.

그러나 輕工業은 住民生活에 직접적인 영향을 미치는 分野로 輕工業에 대한 投資경시와 生産品의 水準落後는 北韓住民의 消費生活水準을 악화시키게 되었다. 이에따라 北韓은 住民들의 불만을 撫摩시키는 한편 中央計劃當局의 投資없이도 輕공업제품의 生産증대를 도모하기 위하여 73년부터 새 지방예산제를 채택, 人民 消費品의 生産供給을 지방 行政機關에 일임하였다.

그 結果 輕工業製品의 生産增大, 製品의 多樣化등 어느정도의 成果를 얻고 있는 것으로 보이나 生産시설의 零細性, 施設장비 및 生産공정의 前近代性등으로 製品의 質的向上과 대량생산 체계는 갖추지 못한 것으로 알려지고 있다.

#### ✓ 1) 紡織工業

紡織工業은 輕工業部門에서 政策的 關心을 特別히 두고 있는 부문이다. 北韓의 섬유공업은 日帝時에 건설된 綿紡織과 人絹織이 주축을 이루고 있으며 1960年代에 이르러 毛紡織絹織, 아마紡織 生産施設을 갖추었고 1960年代初期에 化學섬유인 비닐론을 生産하고 있으며, 1970年代 이후에는 體質을 약간 改善하여, 毛絲, 化學絲와 綿絲을 混紡한 混紡織系

列의 編織工業을 增大시키고 있는 추세에 있다. 반면 1960年代까지 主  
축을 이루었던 綿織, 毛織系列은 綿花와 羊毛의 輸入부담으로 生産量이 급  
격히 減少되고 있다.

北韓의 섬유工業에서 가장 특징적인 것은 先進諸國에서는 이미 사양화  
된 前近代의인 스프絲系列(人絹織)이 크게 發達되어 있는데 이는 자력  
경쟁의 원칙을 내세워 自體에서 쉽게 획득할 수 있는 原料를 利用, 섬  
유産業을 育成하려 한데서 비롯된 것이다.

纖維工業의 시설 분포를 보면 화학 섬유계열로 咸興제 2·8비닐론 공장  
과 咸興모빌론 공장등 合成纖維系列工場이 집중되어 있고, 平北 搏川에 비  
닐론, 폴리에틸렌계열의 合成纖維工場이 있으며 新義州와 咸興에 각각 스  
프系列의 화학섬유공장이 있다.

綿紡織 및 混紡織系列은 북한최대의 綜合紡織工場이며 代表的 工場인 平  
壤綜合紡織工場을 비롯, 거대한 地下 紡織工場인 江界紡織(9月紡織), 沙  
理院 紡織工場, 開城紡織工場, 龜城紡織工場이 대표적이고 毛紡織은 咸興毛  
紡織, 新義州毛紡織工場이 代表的인 공장이다. 技術水準은 輕工業委員會와 工  
業科學院 산하에 被服紡織, 化學纖維, 갈대研究所등을 설치 운영함으로써 加  
工技術設備向上面에서는 어느정도의 成果를 얻고 있으나 염색, 재봉 특히  
디자인, 감축, 색상등은 극히 낙후되어 국제시장성이 없으며, 生産실적은  
84년말의 生産목표 15억m에 비하여 6.2억m의 生産실적으로 목표대  
비 41% 수준에 머무르고 있다.

綿維生産實績

<表 3 - 29 >

(單位：億 m)

年 度	'78	'79	'80	'81	'82	'83	'84
生産量	5.8	6.2	6.2	6.2	6.2	6.2	6.2

출처：년도별 조선중앙년감 (79 ~ 85)

2) 食料品工業

食料品工業은 穀産工場이 주축을 이루고 있고 통조림工場, 加工酒工場, 간장 및 製油, 조미료工場등으로 區分된다. 이중 穀産工場은 곡물을 綜合加工처리하는 工場으로 주요 生産품은 籾, 國수, 食용유, 간장, 된장, 포도당, 물엿, 과자를 生産하며, 경우에 따라 콩나물 두부등도 生産한다.

70年代 후반부터 북한지역에는 「옥쌀」공장이라는 일종의 穀産工場이 각 지역에 대대적으로 建設되었다.<sup>22)</sup> 이 「옥쌀」공장은 옥수수를 가공 처리하여 쌀과 같은 형태로 제조하는 工場으로 현재 80개의 工場이 가동중이며 이 工場들은 옥수수, 가공처리에 重點을 두는 반면, 제과제빵, 음료수, 그중에서도 양소 부문은 政策적으로 관심을 두지않고 있다.

주요공장을 살펴보면 78년에 일본의 설비를 導入하여 평남 安州의 남흥애국곡산공장 (년간 처리능력 10만톤 추정) 建設공사를 착공 79.12에 完工하였고 조총련의 설비기증으로 평양애국 玉糖工場(물엿 5,000톤 사

註 22) 74.1 자강도 黨擴大全員會議에서 穀産工場 및 옥쌀工場 建設問題 提起. 主要都市에 30만톤 옥쌀生産能力 造成計劃.

탕 5,000톤)을 78년에 착공하여 79년 4월에 완공하였으며 78년 초에 착공된 평양밀가루가공 종합공장도 79년 12월에 완공되었다. 이외의 불가리아의 지원으로 추진된 원산 밀가루 가공공장(3000톤/년)을 82년 7월에, 평양 말린 쌀밥 공장을 84년 4월에 건설하였고 그밖에 70여개의 소규모 기름공장이 설치되었으나 대부분 中·小工場들이고 중앙기업소로 지정된 것은 평양연초공장 1개소뿐이다.

### 3) 製紙工業

北韓은 종이생산능력을 提高시키기 위해 中共의 지원으로 咸北會寧 크라프트지<sup>23)</sup> 공장(크라프트지 2만톤/년)을 80년 6월에 완공하였으며 핀란드로부터 設備를 導入하여 安州에 121호 펄프제지공장(4만톤/년)을 건설하였다.<sup>24)</sup>

이외에 咸州, 豐西, 海州, 영원, 삼지연, 明潤, 開豐 등 8개지역(시·군)에 中·小規模의 공장을 건설하여 北韓의 종이생산능력은 현재 연간 총 25.2만톤이다.<sup>25)</sup>

---

註 23) 포장용 길진 종이.

24) 이 工場의 建設은 당초 73년 핀란드로부터 設備를 導入하여 75.4.15 완공목표를 推進하였으나 北韓의 對 핀란드 債務償還 不履行과 일부 導入 機械의 훼손 등으로 일시 중단되었다가 78년에 工事を 재개하여 80.10 완공.

25) 그러나 北韓은 海外로 종이수입을 해마다 增加시키는 實情이다.



<표 3-30> 工場別 종이 生産能力

工 場	生 産 品	生産能力(萬屯)
길 주 펄 프	신 문 지	2.5
신 의 주 化 學 製 紙	인쇄지, 신문지, 기타지	3.0
신 의 주 펄 프	필 기 지, 기 타 지	1.0
電 算 製 紙	크라프트지, 기타지	2.7
회 령 크 라 프 트 지	크 라 프 트 지	2.0
1 2 1 호 (안주)	신문지 인쇄지, 판지	4.0
중소지방공장(150여개)	신 문 지, 종 이, 기타지	10.0
計		25.2

出處：北韓全書, 1980, p.364 ~ 365 와 「朝鮮中央年鑑」1985.

바. 社會間接資本

社會間接資本의 개념을 처음으로 體系化한 「허쉬만(A.O. Hirschman)은 모든 經濟活動을 크게 財貨와 서비스를 生産하는 直接生産活動과 이의 支援活動으로 區分하고 그 中 直接生産活動을 支援하는 모든 活動을 社會間接資本이라 定義하고<sup>26)</sup> 社會間接資本의 特性을

- (1) 資本施設의 規模가 크고 施設의 分離가 不可能하며

註 26) Albert O.Hirschman, The Strategy of Economic Development, 1958, p.7.

- (2) 懷妊期間<sup>27)</sup>이 길고
- (3) 外部經濟의 創出에 의하여 投資效果의 測定이나 評價가 곤란하며
- (4) 費用遞減期間이 길어 私的財와 같이 限界費用에 의한 價格決定이 곤란하고

- (5) 規模의 방대함으로 因하여 獨寡占方式의 運營이 效率的이며
- (6) 社會間接資本의 서비스에 대한 價格彈力性이나 所得彈力性이 낮은 것이라 하였다.

이러한 特性으로 인하여 SOC ( Social Overhead Capital : 社會間接資本 )에 대한 投資는 通商的으로 政府나 國家의 主導下에 이루어지며, 國家經濟政策의 目標나 方式에 의하여 投資의 程度가 左右된다. 또한 經濟體制나 經濟組織의 差異에 따라서도 社會間接資本의 投資原則이 달라지게 되어 社會主義國家는 資本主義國家와 비교하여 社會間接資本 分野보다 實物生産分野에 投資를 치중하는 반면, 資本主義國家는 産業과 같은 實物生産分野와 併行하여 社會間接資本에 많은 投資를 함으로써 원활한 生産活動을 保障한다.

社會主義國家에 있어서 이와 같은 SOC의 特性은 北韓의 輸送·通信·電力 등 社會間接資本分野에서도 잘 나타나고 있다.

### 1) 輸 送

北韓의 輸送政策을 보면 70年代 以前까지는 重工業에 優先投資를 하게 됨에 따라 輸送部門에 대한 投資를 등한시 하였으나 70年代부터

註 27) 資本을 投資하여 투하한 資本으로부터 生産을 얻는데 必要한 期間.

輸送能力不足 現象이 마침 重工業分野의 發展에 있어서도 莫大한 沮害要因임을 自覺하고 이의 打開策으로 3大輸送方針, 28) 三化輸送, 29) 高速道路建設, 鐵道の 電鐵化 등 輸送能力的 擴張을 摸索하게 되었고 80年代에 들어와서는 輸送手段의 現代化, 高速化, 重量化를 推進하게 되었다.

그러나 80年末 現在 北韓은 輸送分擔率에 있어서 鐵道 85.6%, 陸路 12.2%, 海運 2.2%로 鐵도에 偏重된 輸送體系를 脫皮하지 못하고 있다. 그럼에도 불구하고 北韓의 鐵道網은 東·西 連結鐵道와 中部內陸地域을 貫通하는 鐵道網을 保有하고 있지 못하며 鐵道の 總延長도 84年 現在 4,437 km에 불과할 뿐 30) 아니라 대부분의 鐵道가 單線으로 附設되어 있어 輸送의 效率性を 더욱 低下시키고 있다. 뿐만 아니라 內陸과 奧地地域의 輸送을 전담하여야 할 陸路輸送마저 道路鋪裝率이 7.5%에 불과하여 東·西 經濟圈의 相互連結이 곤란하고 原料産地와 生産·消費地와의 連結 또한 원활치 못하다.

北韓은 이러한 輸送能力的 不足을 해결하기 위해 3化輸送(파이프라인, 벨트콘베이어, 索道)을 강조하고 있으나 이것이 短期的으로 特定貨物에 대한 輸送難의 解消策은 될 수 있을지 모르나 根本的인 解決策이 될 수는 없을 것이다.

---

註 28) 集中輸送, 連帶輸送, 집합(콘테이너)輸送

29) 3化輸送이란 管化(파이프라인), 벨트콘베이어化, 索道化를 말함.

30) 解放當時 北韓의 總3,800餘km임을 勘案할 때 北韓은 그후 不過 630餘km의 鐵道を 附設하였을 뿐임을 알 수 있다.

<表 3-31>

北韓의 輸送能力

( 84年 現在 )

區 分	單 位	1984	區 分	單 位	1984
철도연장	km	4,473	鋪裝道路	km	1,409
電 鐵	"	2,719	自動車保有	台	210,000
機關車	台	1,054	港灣能力	萬噸/平	3,290
貨 車	輛	21,500	船舶保有	萬噸	70
客 車	"	860	航空機保有	台	15
도로연장	km	22,000	國際路線	個國	2
高速道路	"	240		(都市)	3

2) 通 信

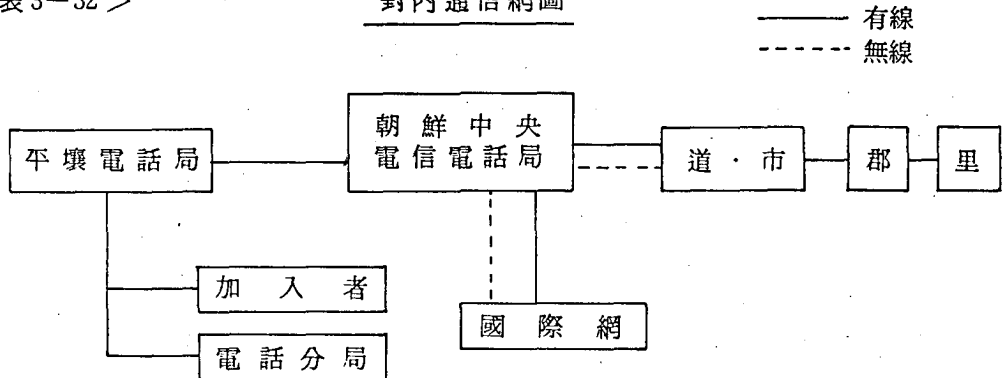
北韓의 通信網은 매우 貧弱한 實情이다. 이는 重工業 優先政策에 따른 投資疎忽과 技術水準의 落後로 電子通信工業이 發達되지 못한데 起因된 것이다.北韓은 이러한 問題點을 解決하기 위해 電信·電話의 現代化 및 衛星通信建設에 努力을 기울여 2次 7個年計劃期間中에는 平壤·清津 및 南浦 등 大都市의 共電式 電話를 自動式으로 交替하여 平壤에 1.8 萬台, 南浦에는 4,000 台를 普及하였고 清津에 自動式 電話局을 開設하였으나 普及率은 극히 低調한 實情이다. 또한 北韓은 通信疎通時間 短縮을 위해 港灣, 工場企業所, 行政機關에 「텔렉스」設施의 普及을 擴大하고 日本과 直通 短波網을 開設('81.4)하였으며 프랑스의 技術支援下에 平壤 衛星通信 地球局을 完工('85)하는 등의 努力을 傾注하고 있으나 國際通

信의 發展趨勢에 비추어 極히 落後된 分野이다.

北韓의 遞信網運營은 對內網으로는 平壤을 中心으로 道·市·郡·里로 連結되는 中央集中網 管理體系로 構成되어 通信機器도 半自動 交換式 電話 및 「모을쓰」式 有·無線電話등에 依해 主로 公共機關 業務連絡을 爲主로 運用되고 있으며, 對外網으로는 平壤, 北京, 清津-「하바로브스크」間을 有線으로 連結하는 對共產圈 通信網과 平壤에서 短波無線으로 日本 (電話 2 回線, 電報 1 回線) 및 「香港」을 中繼로 連結되는 對西方圈 通信網이 構成되어 있으나 回線數가 적고 他國과의 中繼로 連絡되고 있어서 感度の 不良과 接續이 遲延되는 實情이다.

<表 3-32 >

對內通信網圖



그러나 北韓은 86年 共產圈衛星通信機構 (INTER SPUTNIK)에 正式會員으로<sup>31)</sup> 加入함으로써 同 機構에 加入된 共產圈 13個國과의 直接 交信과 世界 主要通信據點인 「모스크바」를 中繼로 中東아시아 및 아프

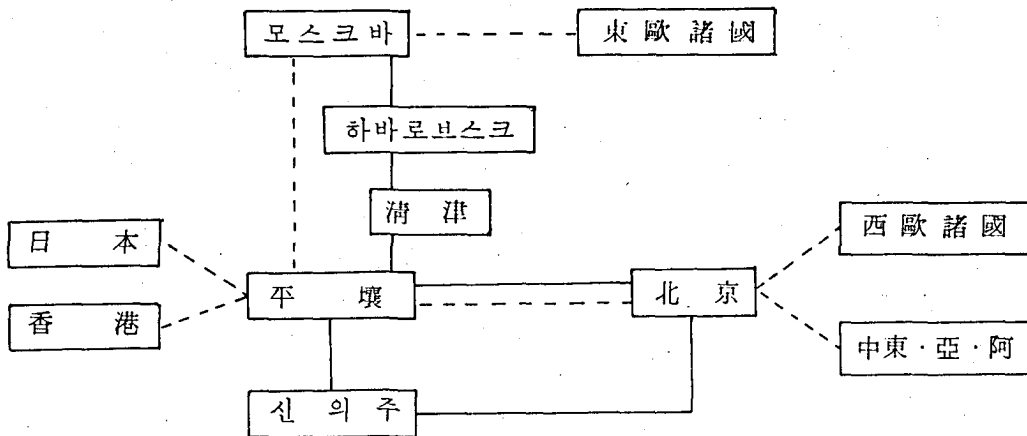
註31) INTER SPUTNIK 加入國: 蘇聯, 루마니아, 헝가리, 체코, 쿠바, 폴란드, 불가리아, 몽고, 유고, 알바니아, 동독 등.

리카地域과 迅速히 連結함으로써 國際通信電話通信과 同時에 TV放送도 直接 可能하게 되므로써 從前에 비해 어느 정도 向上된 對外通信網을 確保하게 되었다.

<表 3-33 >

對外通信網圖

—— 有線  
 - - - 無線



### 3) 電 力

北韓의 電力 構成比는 水力 56%, 火力 44%로서 84年末 現在 總發電設備 容量은 591萬kw이며 總發電量은 245億kw/h로서 第2次 7 個年計劃期間中の 電力生産目標量 560億~600億kw/h에는 크게 未達하고 있다.

社會間接資本으로서 이와같은 電力難은 金屬工業등의 基幹産業育成과 採取工業을 위한 輸送力 強化方針의 一環으로 追求해온 鐵道の 電鐵化 등 産業電力供給에 커다란 蹉跌을 招來하게 되었다.

北韓의 電力生産計劃은 지난 70年부터 經濟規模擴大에 따른 電力供給을

위해 既存 發電所의 擴張과 新規 發展所·建設을 적극 推進하여 6 個年 計劃(1971~76年) 期間中에는 280 億kw/h의 計劃目標을 達成하였으며 2 次 7 個年計劃(1978~84年) 期間中에는 560 億~600 億kw/h, 80 年代末까지는 1,000 億kw/h의 意慾的인 電力生産計劃을 세워놓고 既存의 水豐, 西頭水, 雲峰, 長津江 水力發電所의 擴充과 泰川 水力發電所(1 段階 66萬kw, 2 段階 200 萬kw) 建設 및 朝·中合作인 太平灣(19 萬kw), 渭原(39 萬kw) 水力發電所를 建設中에 있으며, 火力發電所로는 淸津, 咸興, 順川, 安州 등 4 個의 發電所를 建設中에 있다. 특히 最近에는 代替에너지 開發計劃의 一環으로 原子力發電所의 建設을 推進하여 1985年 12月 蘇聯과 設備容量 176 萬kw 規模(44 萬kw×4基)의 原子力發電所 建設協定을 締結하였다.

그러나 北韓의 이같은 노력에도 불구하고 發電所建設에는 長期間의 時間과 莫大한 財政的 投資가 소요된다는 점을 勘案할 때 北韓의 經濟力을 고려시 人民經濟 各 部門에 걸친 電力難을 단시일에 解決하기는 어려울 것으로 보인다.

#### 4. 對外部門

##### 가. 貿 易

共產主義國家에 있어서 貿易은 資本主義國家에 比해서 流通領域에서 差異가 있다. 이점은 共產主義國家의 對外貿易의 機能에서 잘 나타나고 있

다. 卽 共產主義國家의 貿易은 ① 全社會主義體制의 發展을 최대한으로 援助하는 國際分業體制에 國民經濟의 編入을 可能케하는 流通領域의 特殊部門으로, ② 國民經濟內에서 필요한 社會的 生産物의 均衡을 保障하고, ③ 새로운 技術의 導入과 勞動生産性을 向上시키며 經濟向上을 위한 社會主義諸國間의 相互援助手段인 동시에 平和共存政策의 道具라는 機能的 特徵이 그것이다.

北韓의 貿易은 이와 같은 「社會主義 貿易原理」에 입각하여 國家獨占에 의한 強力한 中央統制下에 遂行되고 있다. 이에 따라 北韓貿易의 特徵은 ① 對社會主義國家와의 貿易優先 基調下에 對西方國 貿易을 補助的으로 하며, ② 自給自足經濟基盤을 維持해 나가기 위한 手段으로 利用하고, ③ 內部指向的인 貿易을 行한다는 點이다.

따라서 北韓의 貿易本質과 機能은 社會主義貿易과 自立的 經濟建設의 相互關係속에서 對內經濟의 基礎生産部門 및 補助的 部門을 發展시킨다는 消極的인 것으로 要約할 수 있다.(貿易은 對內經濟에 대해 從屬的인 地位에 있다.) 그러므로 對外貿易은 輸入을 優先으로하여 社會主義建設 특히 自立的 經濟建設에 필요한 財源을 輸入하거나 豫測의 失敗로 인한 短期的 需給不均衡을 補完하기 위해 利用되며, 輸出은 輸入에 필요한 外貨를 獲得하려는 副隨的인 意味만을 가지고 있다. 金日成은 이점에 關係 貿易을 「매개 나라가 처한 自然經濟的 條件도 다르며 소여 段階에서 매개 나라의 生産力 發展水準과 科學技術 發展水準도 다르며 따라서 生産되는 原料와 製品의 品種과 量도 다릅니다. 이런 條件에서 매개 나라는 基本的인 것, 많이 要求되는 것은 自體가 生産하고 적게 要求되거나 모자라



거나 자기나라에서 生産할 수 없는 것은 有無相通의 原則에서 다른 나라들과의 貿易을 통하여 解決하여야 한다」<sup>32)</sup>고 敎示하고 있다.

## 1) 貿易計劃

北韓의 貿易計劃은 經濟計劃의 一環으로 國家計劃委員會에 의해 樹立되고, 貿易計劃의 執行은 勞動黨의 지시에 따라 貿易部가 직접 擔當하고 있으나 실제로 實務的인 次元의 對外貿易業務는 貿易部 傘下의 各種 國營貿易商社에 의해 遂行된다.

貿易商社와 生産企業과는 獨立되어 있고 活動分野別로 專門化되어 있어 相互間 競合은 排除되며 貿易部の 직접적인 統制·管割下에서 貿易計劃을 遂行한다. 따라서 北韓에 있어서 對外貿易의 運營原則은 人民經濟計劃의 一部로서 輸出入計劃에 따라 輸入優先主義, 輸出入均衡主義 및 바터 (bar-ter) 貿易主義를 基本으로 하고 있다.

## 2) 貿易實態

### 가) 貿易依存度

北韓의 國民經濟가 對外部門에 어느 정도 依存하고 있는지를 알아보기 위해서는 貿易依存度라는 하나의 尺度를 利用할 수 있다. 貿易依存度는 한 國民經濟에 있어서 貿易의 重要性을 표시하는 것으로 經濟發展과 더불어 높아지는 傾向을 보이며 長期的인 開放度의 尺度가 되기도 하기 때문이다.

---

註32) 北韓 社會科學院, 「經濟辭典」, 1977, p.687.

<表 3-34 >

北韓의 貿易依存度

(單位：%)

年度 GNP 對比	'77	'78	'79	'80	'81	'82	'83	'84	'78-84 平均
貿易 / GNP	17.7	19.8	22.4	25.2	20.8	23.7	19.6	18.6	12.4
輸出 / GNP	7.9	9.7	10.9	11.5	8.9	11.2	9.1	9.1	10.0
輸入 / GNP	9.8	10.1	11.5	13.7	11.9	12.5	10.5	9.5	11.4

나) 貿易對象

北韓과의 交易 去來實績이 있는 國家는 蘇聯, 中共을 비롯한 共產圈이 15 個國이며, 非共產圈이 85 個國 (亞細亞; 12, 西方; 25, 中南美; 14, 中東; 17, 아프리카; 17 等) 으로 總 100 餘個 國家에 이르고 있다. 對象地域別 貿易比重을 보면 6 個年計劃期間中에는 共產圈이 64 %, 非共產圈이 36 %였으나, 2 次 7 個年計劃期間이 終了된 84 년에는 共產圈이 57 %, 非共產圈이 43 %로 非共產圈에 대한 貿易比重이 점차 높아지고 있는 것을 알 수 있다. 한편 '78 ~ '84 年間 北韓의 輸出入 大宗品目を 보면 商品의 偏重度가 輸出 47.9 %, 輸入 41.6 %이고 輸出商品은 無煙炭, 鐵鋼 등 거의 變化가 없으나 輸入商品은 6 個年計劃期間에 비해 貨物自動車, 工作機械類, 纖維類, 天然 고무, 農藥 등이 높은 比重을 차지하고 있다.

<表 3-35>

10大 輸出入品目

區分 順位	輸 出		輸 入	
	品 目	占有率 (%)	品 目	占有率 (%)
1	壓 延 鋼	8.7	原 油 및 製 品	19.9
2	M 크 링 카	8.0	코 크 스	7.9
3	無 煙 炭	6.3	소 맥	6.0
4	쌀	6.0	原 綿	2.4
5	시 멘 트	5.8	貨 物 自 動 車	1.1
6	鋼 鐵 및 製 品	3.7	農 藥	1.1
7	衣 類	2.7	織 維 類	1.1
8	亞 鉛 塊	2.4	天 然 高 무	0.8
9	鉛 塊	2.2	鉛 精 鑛	0.7
10	鐵 鑛 石	2.1	工 作 機 械	0.6
大宗 輸出品 占有率 47.9			大宗 輸入品 占有率 41.6	

다) 貿易規模

北韓의 貿易規模는 經濟計劃, 對外貿易政策, 對外關係 등의 反映에 따라 심한 變動을 보이고 있으나 全般的인 絕對規模는 계속 增加하여 6 個年計劃期間에 年平均 成長率이 13.1%였던 것이 2次 7 個年計劃期間에 는 23.5%로 上昇하였다. 물론 北韓의 貿易規模의 增加趨勢는 對內指向的 成長政策에 의한 國內 生産活動에 필요한 源資材와 資本材의 輸入에 대 한 代金決済의 方法으로 輸出主導型 成長政策을 採擇하는 新興工業團(NI-

CS)에서의 貿易規模 上昇과는 그 意味가 다르다.

<表3-36>

北韓의 貿易收支

(單位：百萬\$)

年 度	總 規 模	輸 出	輸 入	收 支
1971	866.0	301.9	564.1	-262.1
1972	1,038.7	397.0	639.7	-240.8
1973	1,340.3	497.7	842.7	-345.0
1974	1,980.3	677.2	1,303.1	-625.9
1975	1,906.6	814.0	1,092.7	-278.7
1976	1,869.9	658.1	828.8	-170.7
1977	1,519.5	676.7	842.8	-166
1978	2,083.9	1,022.8	1,061.1	-38.4
1979	2,791.6	1,360.6	1,431.0	-70.6
1980	3,415.9	1,563.5	1,862.3	-298.8
1981	2,831.6	1,317.0	1,514.5	-197.4
1982	3,223.4	1,525.2	1,698.2	-173.0
1983	2,831.6	1,317.1	1,514.5	-197.4
1984	2,730.9	1,339.7	1,391.1	-51.4

3) 問題 點

北韓의 對外貿易이 國內적으로 生産할 수 없거나 國內需要의 부족

한 商品에 한정되고 輸入에 필요한 外貨獲得을 위해서만 輸出이 要請되는 消極的 役割을 하게 되는 根本原因은 北韓經濟가 追求해 온 工業化政策의 性格<sup>33)</sup>에 起因된 것이다.

그러나 이와 같은 對內指向的 政策은 國內經濟로의 技術移轉과 그에 따른 生産性 増大를 위해 輸入需要가 必要不可缺할때 이를 위한 外換 調達問題에 있어 輸出以外에 다른 代替的인 外換稼得源을 提供받지 못한다는 問題點이 있다. 즉 工業化政策의 成果에 重要變數가 되는 技術進歩(資本 施設材 生産 및 技術導入)上에 制約要因이 되어 對外援助가 減少時 國內 外貨稼得源의 開發이나 輸出産業開發에 困難을 받게 된다는 點이 그것이다. 이러한 理由로 北韓은 70年代 以後 對內指向的 經濟發展政策으로서의 貿易制度로부터 開放化體制로의 部分的인 轉換을 試圖하고 있으며 80年代에 들어와서는 輕工業과 서비스部門의 發展과 擴充을 強調하는 對外開放政策을 追求하지 않을 수 없게 되었다.

## 나. 外 債

### 1) 外債規模

北韓經濟는 軍需産業과 重工業優先의 偏重政策의 結果 70年代 以後

---

註 33) 對內指向的 政策은 國內市場 中心의 産業發屈政策으로서 資源配分의 經濟的 效率性보다는 自給經濟를 追求하여 重工業이 工業發展의 先導부문으로 중시되고 輕工業 및 農業의 發屈은 消費需要를 충족시키는 정도를 유지함으로써 生産的인 國民經濟의 보조적인 부문으로(단지 擴大再生産을 원활히 할 경우에 한하여)만 利用.

부터 經濟構造上的 不均衡이 露呈되었고 對外輸出商品의 質的인 低下로 輸出도 不振하였다. 이에 反하여 海外宣傳, 工作活動, 金日成偶像化, 軍事費 등 非經濟的 部門에 대한 莫大한 支出로 因해 2次 7個年計劃 初年度인 1978年에 約 33.6億\$ 規模였던 外債가 同計劃의 最終年度인 1984年 末에는 10.6億\$이 減少된 23億\$水準으로 推計되고 있다. 이것은 ①北韓의 對西方 外債決済通貨가 西獨의 「마르크」, 英國의 「파운드」 등 西方 10個國 通貨로 構成되어 있어 이를 美「달러」貨로 表示할 경우 80年代 美「달러」貨의 급등세와 關聯 外債의 絶對規模에 關係없이 通貨價値의 變動과, ② 80年代에 들어 西獨, 오스트리아, 日本 등 西方諸國의 外債償還要求에 따라 多量의 保有金を 매각하고 非鐵金屬 및 農産物의 輸出에 注力하여 外債의 原利金 一部를 償還하였으며, ③ 對外信用 失墜에 따라 新規外資의 導入이 不可能하였기 때문이다.

<表 3-37 >

外 債 規 模

(單位: 億원)

年度 區分	'78	'79	'80	'81	'82	'83	'84
西 方 圈	21.6	23.9	22.2	17.8	16.4	15.6	11.3
共 産 圈	12.0	11.6	12.4	13.4	12.6	11.9	11.7
合 計	33.6	35.5	34.6	31.2	29.0	27.5	23.0

2) 債務對象國

北韓의 債務對象國은 84年末 現在로 總 13個國 2個 西歐 債權 銀行團 등 15個 對象에 達한다. 이를 對象國家別로 보면 中共이 6.6億 \$, 蘇聯이 5億\$로 總外債의 約 50%정도인 11.7億\$이 對共產圈에 대한 債務이고 西歐 銀行團 2.8億\$, 日本 2.5億\$, 西獨 1.3億\$, 프랑스 1.2億\$ 등 總 11.3億\$이 對西方國 債務이다.

<表 3-38 >

北韓의 國家別 外債現況

區 分		金額 (億 \$)	備 考
西 方 圈	西歐銀行團	2.8	1984-87年間 거치, '88-95年間 分割償還
	日本	2.5	1983-85年間 거치, '86-89年間 分割償還
	西獨	1.3	
	프랑스	1.2	1984-85年間 거치, '86-90年間 分割償還
	스웨덴	0.6	1983-84年間 거치, '85-89年間 分割償還
	오스트리아	0.4	1981-83年間 거치, '84-86年間 分割償還
	其他	0.7	英國, 핀란드, 스위스, 네덜란드, 벨지움, 덴마크
	短期債	1.8	
	小計	11.3	
共 產 圈	中共	6.6	1971-83年間 貿易赤字
	蘇聯	5.1	1971-84 "
	小計	11.7	
總 計		23.0	總 13個國 2個 債權銀行團

### 3) 償還展望

債權國中 프랑스, 스웨덴, 오스트리아 西歐銀行團 등에 대해 선별적으로 債務償還에 진력하고 이를 통해 對西方 信用去來再開 등 經濟協力を 摸索하여 왔다.

이 結果 '83~'84年 期間에 主要西方債權國과는 대체로 1983~'95年 期間中 分割償還토록 合意하였으나 日本은 계속하여 北韓에 대해 債務償還移行의 壓力을 加하고 있다.

하여튼 今後 北韓이 償還해야 할 外債는 追加的인 新規導入을 不考慮時에 西方國 13.4億\$ ('85~'95年期間 利子包含)과 共產圈 11.7億\$로 道합 25.1億\$로 推算되는 바 이러한 債務規模는 北韓의 經濟力에 比해 過重한 것으로 適期 償還展望은 悲觀的이다. 왜냐하면 北韓은 現在까지 輸出 主宗品인 鋼鐵, 非鐵金屬은 물론 金 및 武器輸出에 이르기까지 外貨獲得稼用資源을 최대로 動員하여 왔음에도 불구하고 全般的인 債務移行實績이 不振한 實情이고 이러한 事情은 改善될 展望이 보이지 않고 있기 때문이다. 뿐만 아니라 北韓은 合營法制定(84.9) 등 對外經濟開放 推進과 關聯 新規外資導入에 따른 追加的인 債務負擔도 加重될 것으로 豫想된다. 이러한 局面에서 北韓이 그들의 外債를 원활히 償還하기 위해서는 輸出戰略産業으로 育成하고 있는 鉛·亞鉛 등 非鐵金屬分野에 대한 輸出擴大가 先行되어야 하나 同分野에 대한 開發이 自體·技術 및 設備不足으로 인해 限界에 도달하고 있고 西方諸國으로부터의 資本 및 技術導入에 의한 同分野 開發可能性이 불투명한 狀況下에서 國家 現代化를 至上課題로 삼고 있는 中共이나 自體의 經濟的 沈滯로 고심하고 있는 蘇聯으로부터의 經濟援助도 크게 期待할 수 없는 條件이기 때문이다.