

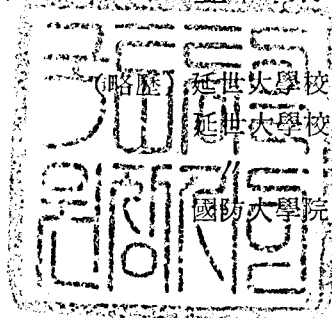
- I. 이 책자는 國土統一院의 政策調查研究計劃에 依據한 特殊課題 研究報告書임.  
 II. 收錄된 內容은 刊行處의 意見을 받드시 反映하는 것은 아니며 統一問題에 關聯된 研究에 資料로 提供되는 것임.

北韓調查研究—經濟

# 對外貿易面에서 본

# 北韓經濟分析

研究執筆責任 金 東 奎



(略歷) 延世大學校 商經大學卒(1961)

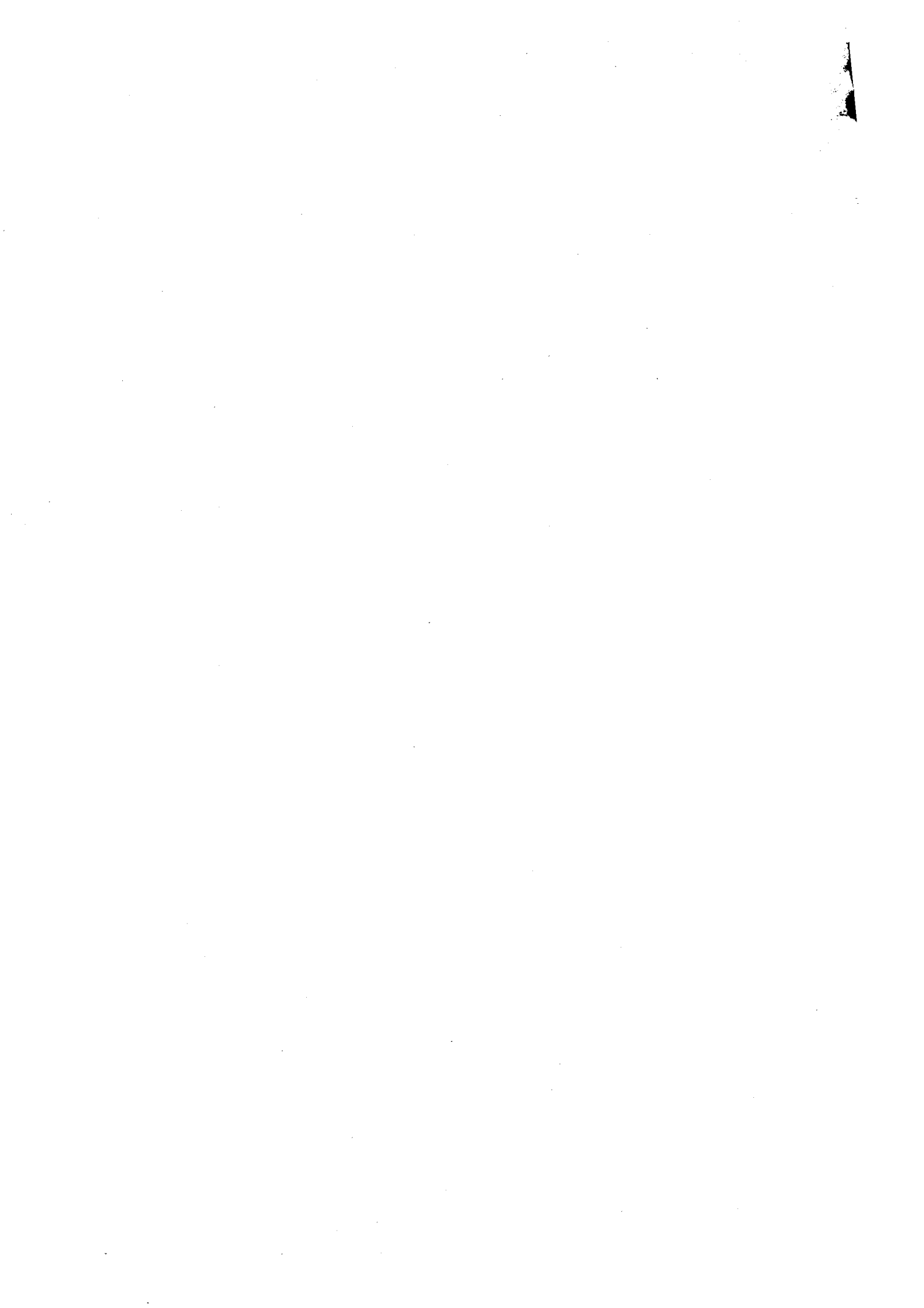
延世大學校 大學院卒(1963)

// 博士課程(1965)

國防大學院 教授(1975~現在)

刊行責任  金 榮 水 (調查研究室 補佐官)

國土統一院 調查研究室



# 目 次

序 論	5
一. 貿易政策의 基調	7
二. 對外貿易의 推移	12
1. 概 況	12
2. 地域別 貿易構造	17
3. 對外貿易 商品構造	50
三. 貿易收支와 對外負債	63
四. 對外貿易에서 본 北傀經濟의 自立度分析	75
要約 및 展望	85

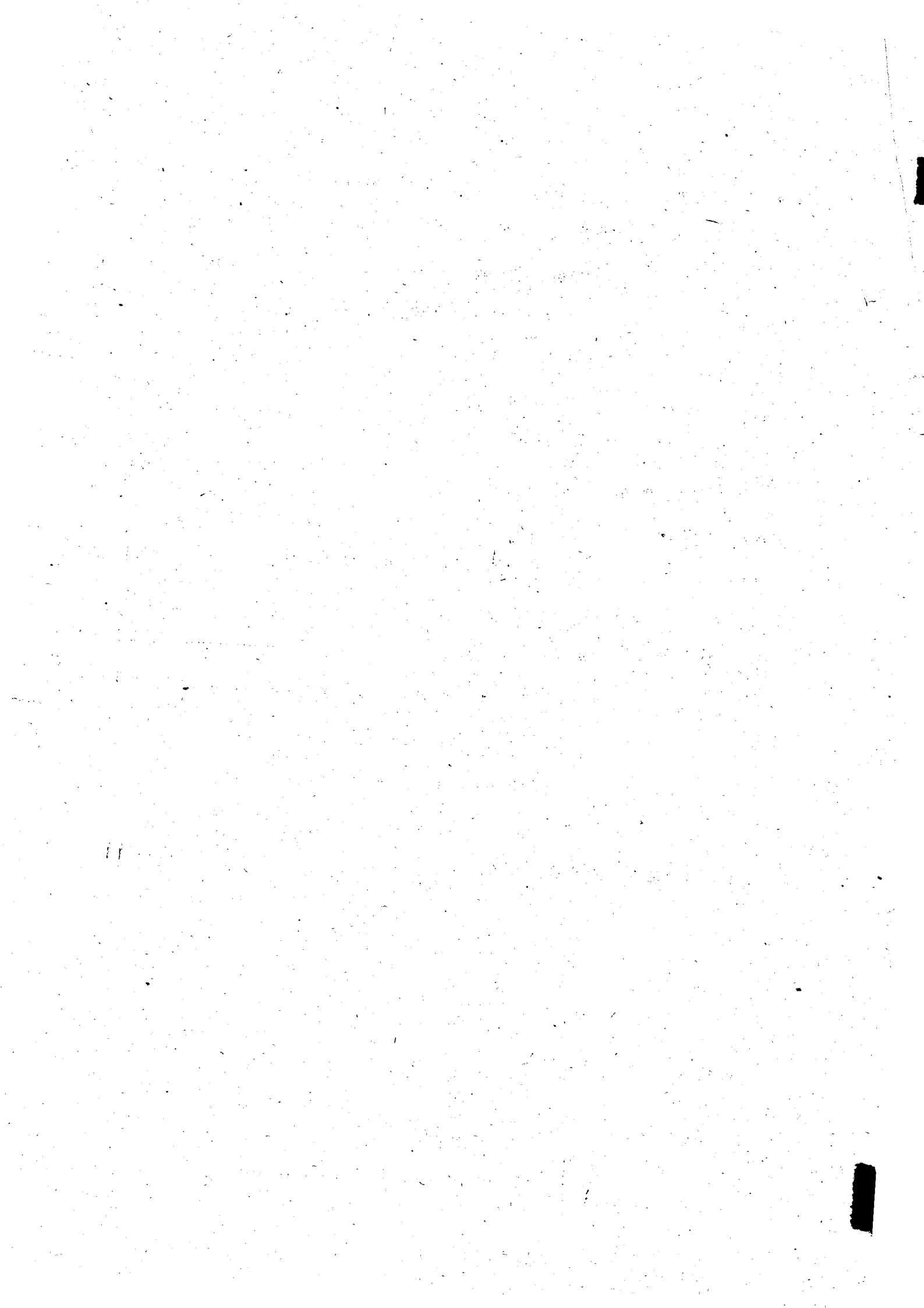
## 表 目 次

<表1>	北傀의	年度別貿易推移	15
<表2>	"	地域別貿易構造(1946-1969)	18
<表3>	"	对全貿易(1946-1969)	20
<表4>	"	对東欧貿易(1953-1969)	24
<表5>	"	对西方貿易(1954-1969)	30
<表6>	"	地域別貿易構造(1971-1976)	33
<表7>	"	对社会主義国別輸出	35
<表8>	"	" " 輸入	36
<表9>	"	对西方先進国 国別輸出	38
<表10>	"	" " " 輸入	40
<表11>	"	对開發途上国 国別輸出	42
<表12>	"	" " 輸入	46
<表13>	"	輸出商品構造(1953-69)	51
<表14>	"	輸入 " ( " )	52
<表15>	"	对日本貿易 商品構造(1963-69)	55
<表16>	"	对全련 輸出商品構造(1971-75)	57
<表17>	"	" 輸入 " ( " )	58
<表18>	"	对資本主義諸国 用途別 輸出入商品構造	59
<表19>	"	对先進諸国 商品類別 輸出構造	60
<表20>	"	" " 輸入 "	61

<表21>	北傀의	对先進諸国	産業構造別	輸出構造	62
<表22>	"	对外貿易	收支推移		63
<表23>	"	对共產圈	貿易收支		66
<表24>	"	"	国別貿易收支		67
<表25>	"	对自由圈	貿易收支		69
<表26>	"	"	国別貿易收支		70
<表27>	"	貿易依存度	推移		76
<表28>	共產圈諸国의	貿易依存度			78
<表29>	北傀의	GNP	構造推計		80
<表30>	"	産業別	輸出入商品構造推計		81
<表31>	"	"	輸出依存度		82
<表32>	"	"	輸入依存度		83
<表33>	社会主義諸国의	1人当	工業生産斗	輸入依存度比較	85

## 圖 目 次

<圖1>	北傀의	对外貿易機關	11
------	-----	--------	----



## 序 論

北傀의 對外貿易은 6 個年計劃期에 들어오면서 從來의 社會主義諸國을 中心으로한 域內貿易體制에서 對西方과의 貿易이 大幅 增加하는 特히 1974 年에는 對西方貿易額이 對社會主義國貿易額을 上廻하는 對外貿易의 地域構造에 커다란 變化를 가져왔다.

이와같이 北傀가 傳統的으로 固守해온 域內 아우타르키體制를 變質시켜 開放體制의 對外貿易政策으로 轉換시키지 않을수 없었던 內面에는 여러가지 要因들이 內在하고 있지만 그중에서도 가장 主要한 要因으로는 北傀가 南韓經濟의 飛躍的인 經濟成長에 刺戟되어 6 個年計劃目標에서 工業總生産을 計劃期間중에 2.2 倍로 策定할만큼 野心的인 目標을 無理하게 세우고 推進하였다는데서 糾明될 수 있다. 즉 北傀는 1970 年 11 月에 開催된 朝鮮勞動黨 第 5 回大會에서 採択된 人民經濟發展 6 個年計劃(1971 ~ 76)의 基本課題를 「工業化의 成果를 公고히 발전시키고 技術革命을 새로운 높은 段階로 前進시켜 社會主義의 物質的 技術的 土台를 더욱 튼튼히하며, 人民經濟의 모든 部門에서 勞動者들을 힘든勞動에서 解放하는 것」에 爲으로서 이러한 目標과 課題를 達成하기 위해서는 各種 技術과 資本財의 輸入需要擴大가 不可避했으며 이러한 輸入需要는 域內아우타르키 體制로서는 解決될 수 없음으로써 自然히 西方依存度を 높이지 않을 수 없게 되었다.

그러나 北傀는 이러한 對西方依存에 따른 輸入需要를 補換할 수

있는 对西方輸出能力을 갖추지 못함으로써 結局은 1975年부터 对 外債務의 不履行과 貿易收支의 赤字累增을 招來하는 심각한 局面에 빠졌다.

이러한 近因以外에도 北傀의 現破国局面은 北傀經濟가 안고있는 根本的인 矛盾에서 그要因이 糾明될 수 있다. 즉 北傀는 50年代의 戰后復旧 3個年計劃, 60年代의 7個年計劃 및 延長 그리고 70年代의 6個年計劃의 實施過程속에서 過度한 目標設定으로 해서 許多한 無理를 안고 있었을 뿐만아니라 軍事經濟優先의 自主路線에 의한 經濟建設이 結局은 擴大再生産의 隘路와 産業間 不均衡의 深化, 生産能力과 生産実績間의 갭擴大와 貿易收支의 赤字幅擴大를 招來할 수 밖에 없는 構造的 問題點을 안고있다.

이에 本研究은 北傀의 對外貿易構造(地域商品)와 貿易收支, 貿易依存度를 中心으로 하여 北傀經濟를 分析하는데 目的이 있다.



## 一 . 貿易政策의 基調

北傀는 對外貿易을 自力更生의 旗幅下에 「아우타르키」적인 自立的 民主經濟를 達成하는 手段이라 規定하고 「프로레타리아」國際主義와 完全한 平等, 互惠原則을 對外貿易의 基本原則으로서 標榜하고 있다. 따라서 貿易은 國家管理에 의한 計劃貿易으로서 社會主義工業化에 必要한 物資의 輸入을 優先的으로 推進하고, 輸出은 輸入에 必要한 外貨調達이라는 副次的인 의미만 가지고 있다. 註) 1

이러한 對外貿易에 대한 政策基調는 1967年 12月 第4次 內閣의 成立에 즈음하여 金日成이 發表한 10大政綱중의 第8項에서 明白히 하고 있다. 註) 2

즉 第8項에서 金日成은 「朝鮮民主主義人民共和國政府는 自力更生이라는 깃발 밑에서 自身の 力量과 資源을 最大限으로 動員하여 自主的 民族經濟를 建設하는 路線을 계속 緊持해 나가면서 프로레타리아 國際主義原則과 完全한 平等 및 互惠原則을 바탕으로 他國과 經濟關係를 맺고 外國貿易을 發展시켜 나갈 것이다」라고 對外貿易의 基本方向을 提示하고, 여기에 立脚하여 對外貿易의 伸張은 우선 社會主義世界의 市場을 第1次的인 對象으로 삼을것을 分明히 하고 있다. 또한 北傀의 自主權을 尊重하고 北傀와의 經濟的 紐帶를 가지기를 희망하고 있는 社會制度가 相異한 모든 國家들과의 貿易

---

註) 1 코리아評論 Korea Review No.171 民族問題研究所刊  
1976.3.

註) 2 日朝貿易會, 日朝貿易の手引き

및 通商外交關係를 發展시켜간다」는 姿勢를 取하여 資本主義諸國과의 貿易에 대해서는 2次的인 意義만을 가질 뿐 그것이 對外經濟關係에서 基本이 되어서는 안된다고 못박고 있다.

그리고 「帝國主義의 속박을 벗어나 政治的獨立을 達成한 아시아·아프리카의 新生獨立國과는 完全한 平等互惠의 原則에 立脚한 經濟的關係, 通商發展에 努力할 것이다」라고 밝혔다.

또한 同政綱은 이밖에도 「모든 社會主義國이 經濟적으로 서로 有無相通하면서 社會主義市場을 鞏固히 하고 發展시켜 나간다면 個個의 社會主義國의 民族經濟의 發展은 더욱 促進되어 新生獨立諸國의 經濟的 自立을 위한 條件은 一層 유리해질 것이며 나아가서는 資本主義市場을 不完全한 狀態에 몰아넣어 資本主義世界의 經濟體制의 全般的危機는 보다 심각해질 수 있다고 지적하고 있는바 이는 政經不可分の 原則을 固守하고 있다는 事實을 明白히 하고 있다.

즉 北傀는 以上에서 列挙한 政策原理에 立脚하여 北傀는 社會主義諸國과의 經濟的 紐帶強化發展과 社會主義市場의 擴大에 第一次의 意義를 두면서 新生獨立諸國에 대해서는 市場開拓이라는 名目下에 北傀의 影響력을 浸透시키는 同時에 反資本主義的 指向 또는 主張을 鼓舞시키는 方向을 意識적으로 取하고 있다. 이런뜻에서 貿易이라는 純經濟的行爲가 北傀에 있어서는 어디까지나 政治的인 意圖를 遂行해야 한다는 面을 強調하고 있다.

그런데 北傀의 對外經濟關係는 7個年計劃의 失敗로 인한 3年延長이 란 調整期間동안 새로운 方向 設定에 의하여 크게 變貌하여

1971년부터 試圖된 6個年經濟計劃은 그들이 固守해 온 「自主的民族經濟」라는 經濟政策 즉 自力更生과 「主体思想」에 立脚한 指令型 劃一的인 經濟体制와 經濟計劃 및 自足的 閉鎖經濟만으로는 그 遂行이 不可能함을 是認하고 70年代에 들어오면서 技術革新과 經濟構造의 改善, 貿易増大를 위한 方向으로 經濟政策의 轉換을 기하게 되었다.

이러한 事實은 1975年 金日成이 工業部門의 熱誠者大會에서 「우리나라는 지금까지 주로 社會主義諸國과 貿易을 해왔지만 지금부터는 新生獨立國과 資本主義諸國과도 크게 貿易을 해야합니다.

經濟가 급속하게 발전하고 새로운 經濟部門이 생기는 條件下에서는 社會主義市場에만 의존해서는 우리들에게 필요한것을 원활하게 해결할 수 없기 때문에 社會主義市場에 계속 의거하면서 資本主義市場에도 적극적으로 進出하여 우리들에게 필요한 기계와 設備를 輸入해야 한다」고 공식적으로 對外貿易政策의 전환을 명백히 밝혔다는 점에서 잘 나타나고 있다.

한편 北傀의 對外貿易運營面에서의 특징을 보면 다음과 같다.

즉 첫째는 北傀憲法 第55條 2項에서 「外國貿易의 國家管理」를 規定하여 對外貿易은 社會主義建設에 必要한 物資를 一定한 輸入計劃에 따라 輸入하고 또다른 한편으로 輸出은 이 輸入計劃을 達成하기 위하여 國內需要와의 均衡을 考慮하여 一定한 輸入計劃에 依拠하여 施行하도록 하고 있다.

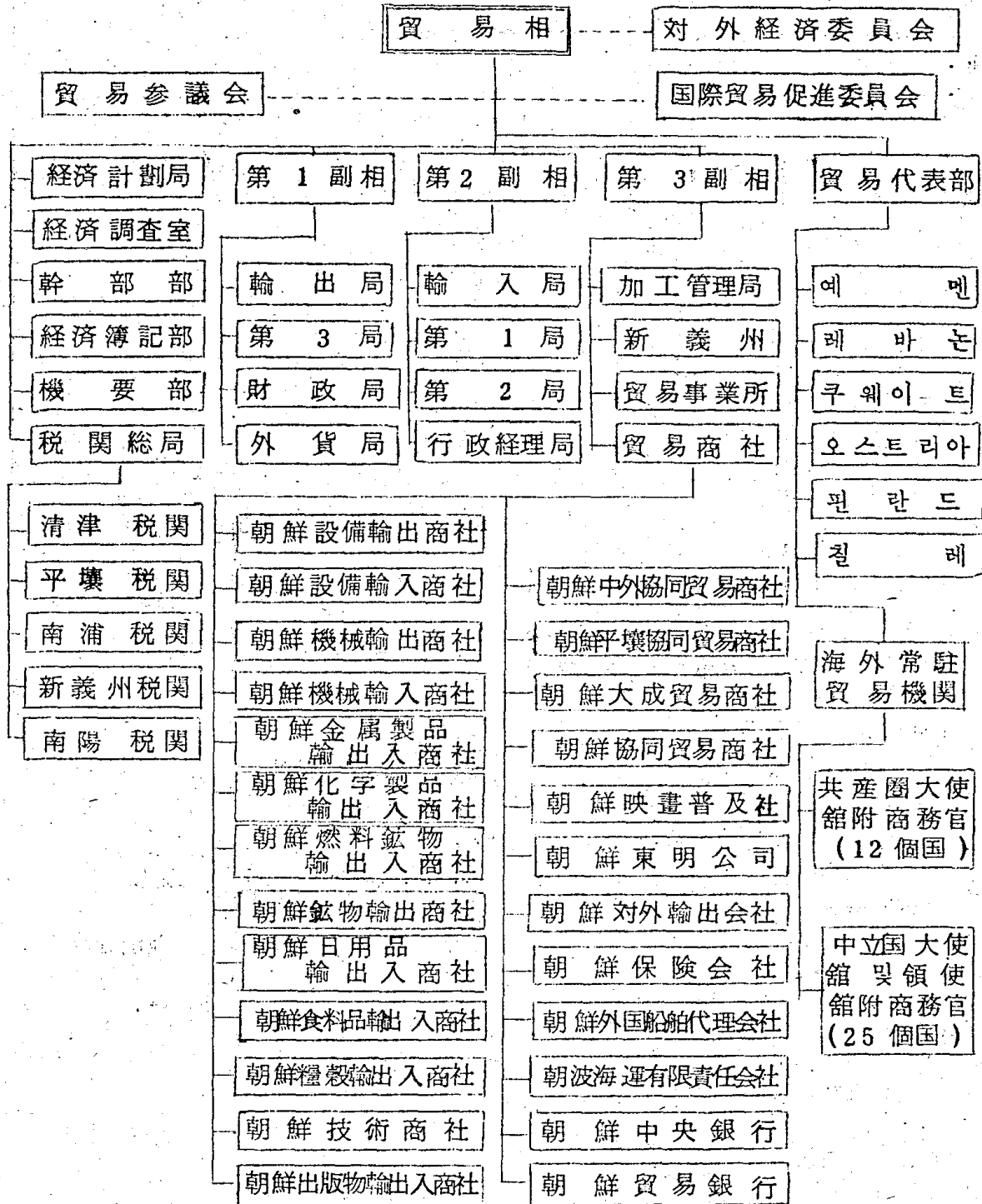
둘째로는 政府間貿易은 長期通商協定에 의하여 每年度의 貿易去來

品目 및 數量에 關하여 貿易議定書가 署名 交換되는 것이 通例이다. 한편 民間베이스貿易은 相對國에 友好協會를 設置하여 同友好協會加入商社와 去來하고 있는 初期 日一中貿易의 패턴을 取하고 있다.

셋째로는 雙務貿易協定과 바타貿易主義를 主軸으로하여 對外決濟를 하고 있다.

<圖 1>

北傀의 對外貿易機關 (1970.12)



## 二 . 對外貿易의 推移

### 1. 概 況

北傀의 對外貿易推移는 北傀의 對外貿易의 政策과 基調의 變化 過程에서도 알수 있는 바와같이 그들의 政策目標 즉 그들의 當面 經濟目標 즉 自給自足經濟 (Autarcky) 의 成熟 ②國內産業 특히 重工業의 育成 및 保護 ③政治 및 理念目標의 具現 ④長期經濟計劃에 所要되는 資本技術의 調達 ⑤豫期치 못한 短期的인 不足物資의 供給등에 따라 左右되어 왔다.

이는 6.25動亂 以前까지만 해도 私營貿易이 許落되었으나 休戰 后부터 貿易去來, 商談등의 모든 對外貿易活動이 黨이나 上部의 指示를 執行하는데 不過한 즉 國民의 기호를 反映한 自由貿易이 아니라 完全히 國家管理를 前提로한 計劃貿易이라는 점에서 더욱 그러하다.

이제 이러한 政策目標에 따라 北傀 對外貿易의 變遷過程을 보면 大體로 6段階로 区分할 수 있다.

第1段階는 45年 解放以後부터 50年 6.25動亂前까지의 期間으로 이 期間에는 主로 蘇聯의 經濟援助와 技術指導로 經濟建設을 遂行하기 위하여 對蘇일변도의 貿易去來를 했던 時期이다.

第2段階는 50年6月부터 53年7月까지의 動亂期로 北傀는 이 期間에 正常的인 貿易去來를 중단한채 다만 蘇聯, 中共을 비롯한 共產圈諸國에서 軍수물자를 輸入해 왔던 時期이다.

第3段階는 53年8月부터 56년까지의 戰后 복구기로 蘇聯, 中共을 위시한 共產圈諸국의 經濟援助에 의하여 戰后 복구 3個年計劃(54~56年)을 가지고 經濟를 복구했는데 이 期間의 貿易去來는 戰后復旧에 必要한 機械플랜트, 原料, 資材등 資本財와 原資材를 輸入하였던 時期로 輸出品은 主로 鐵鉍石, 非鐵金屬, 鉍物등 原鉍을 中心으로 하는 1次產品이었다.

第4段階는 第1次 5個年計劃(57~60年)이다. 北傀는 蘇聯, 中共의 援助 減縮 및 東歐諸국의 援助終結로 因하여 經濟建設에 蹉跌을 招來하자 輸出貿易振興에 의한 輸入貿易을 誘導하는 對策을 樹立했던 時期이다. 57年以來 共產圈諸국의 援助削減으로 인하여 外貨가 不足하게 됨으로써 輸出貿易 增大를 疎하고 外貨獲得에 主力한 結果 輸出商品中 原資材 比重은 減少하는 反面에 半製品 比重은 增加했다.

第5段階는 7個年計劃期(61~70年)로 北傀는 이 期間에 社會主義工業化를 推進하기 위하여 重化學工業 및 軍수공업에 必要한 資本財와 資材導入을 增大시켰다. 그 結果 輸出을 主軸으로한 貿易增大策을 위하여 共產圈市場偏重에서 이탈 輸出市場을 多邊化하는 同時에 輸出商品의 加工度を 높이면서 半製品의 輸出을 增加시켰다.

第6段階는 6個年計劃期(71~76年)와 次期計劃期이다.

北傀는 6個年計劃에서 重化學工業의 量, 質을 提高하고자 外債 償還計劃없이 機械플랜트등 資本財를 대대적으로 導入 輸出貿易增大는 北韓經濟에 있어서 死活을 건 重大한 問題로 登場하게된

것이다. 그 결과 北傀는 共產圈市場 貿易為主型에서 自由圈市場 貿易為主型으로 轉換하였고 西方先進諸國을 資本財 輸入市場으로 開發 途上諸國을 商品 輸出市場으로 各各 利用할 뿐만 아니라 外債가득 을을 提高하기 위하여 輸出品을 半製品에서 完製品으로 移行코자 애썼지만 世界市場與件의 變動과 北傀의 지나친 資本財導入으로 其実は 25억\$의 負債를 짊어지게 되었으며 이로 因해 負債를 償還치 못해 北傀經濟가 破綻에 빠진 時期이다.



北傀의 年度別 貿易推移

( 单位 : 100 萬 달타 )

< 表 1 >

年度別	貿易總額 ( X + M )	指數 1949=100 %	前年比率 增加 ( % )	輸出 ( X )	輸出額指數 1949=100 %	輸入 ( M )	輸入額指數 1949=100 %	貿易収支 ( X - M )
1946	22.8	12.6		n.a.	-	n.a.	-	n.a.
1949	182.3	100.0		76.3	100.0	106.0	100.0	-29.7
1953	73.0	40.0		31.0	40.6	42.0	39.6	-11.0
1954	68.3	37.5	-6.4	n.a.	-	n.a.	-	+ n.a.
1955	105.3	57.8	54.1	45.0	59.0	60.3	56.9	-15.3
1956	140.3	77	33.2	65.8	86.2	74.5	70.3	-8.7
1957	214.8	117.8	53.1	100.0	131.1	114.8	108.3	-14.8
1958	290.0	159.1	35.0	135.0	176.9	155.0	164.2	-20.0
1959	348.0	191.2	20.0	113.0	148.1	235.0	221.7	-122.0
1960	320.0	175.5	-8.2	154.0	201.8	166.0	156.6	-12.0
1961	326.4	179.0	2.0	160.0	209.7	166.4	157.0	-6.4
1962	352.5	193.4	8.0	224.0	293.6	128.5	121.2	-95.5

年度別	貿易總額 ( X + M )	指數 1949=100%	前年比 增 (%)	輸 ( X )	輸出額指數 1949=100%	輸 ( M )	輸入額指數 1949=100%	貿易收支 ( X - M )
1963	420.8	230.8	19.4	190.7	249.9	230.1	217.1	-39.4
1964	415.6	228.0	-1.2	193.4	253.5	222.2	209.6	-28.8
1965	441.1	242.0	6.1	208.3	273.0	232.8	219.6	-24.5
1966	463.4	254.2	5.0	244.2	320.1	219.2	206.8	25.0
1967	500.0	274.3	7.9	260.2	354.1	239.8	226.2	30.4
1969	696.1	381.8		306.7	402.0	309.4	367.4	-82.7
1970	629.1	345.1	-9.6	300.9	399.4	328.2	309.6	-27.3
1971	866.0	475.0	37.7	301.9	395.7	564.1	532.1	-254.2
1972	1,038.7	569.8	19.9	399.0	522.9	639.7	603.5	-240.7
1973	1,340.4	736.3	29.0	497.7	652.3	842.7	795.0	-345.0
1974	1,980.3	1,086.3	47.7	677.2	887.5	1,303.1	1,229.2	-625.9
1975	1,906.6	1,045.9	4.7	813.9	1,066.7	1,092.7	1,030.8	-278.7
1976	1,486.9	815.6	-22.0	658.1	862.5	828.8	781.9	-170.7

## 2. 地域別 貿易構造

北傀의 對外交易의 地域別構造는 1970年代 以後에 들어오면서 커다란 構造變化를 보이고 있는바 여기서는 편의상 70年을 기점으로 前後期로 区分하여 살펴보고자 한다.

### 1) 1960年代까지

表 < 2 >에서 보는 바와같이 北傀가 정권을 수립한 이래 北傀의 對外貿易 相對國은 대부분이 共產圈國家였다. 따라서 6.25 동란으로부터 1963년에 이르는 期間동안은 北傀의 對共產圈貿易이 總貿易量의 90%를 上廻했고 특히 動亂直 후에는 거의 100%에 가까울 정도였다. 그러나 1963년이후 北傀가 西方側國家, 특히 일본과 西歐로까지 交易對象을 넓힘에 따라 對共產圈貿易은 상대적으로 축소되었다. 그러나 이같은 현상에도 불구하고 對共產圈貿易에 대한 北傀의 依存은 다른 어느 共產圈國家보다 항상 높아 1955年 및 58年의 예를 보면 總貿易量에 대한 對共產圈貿易比重이 가장 높은 나라로서 北傀와 알바니아가 꼽힐바 있다. 또한 1964年과 1965年의 경우 北傀의 對共產圈 貿易比重은 各各 89.1% 및 88.9%였는데 같은 두 해 中共의 그것은 34.7%, 30.4%에 불과했던 것이다. 蘇聯과 東歐諸國의 1964年度 對共產圈貿易 比重은 蘇聯이 69.7%, 東歐가 67.2%였다. 1969년에는 北傀의 對共產圈貿易比重이 72.7%로 漸次 下落하는 傾向을 나타냈지만 60年代까지는 共產圈과의 貿易比重이 支配的이었다.

이와같이 北傀의 對外貿易의 地域構造에서 共產圈과의 貿易比重이

<表 2>

北傀斗 地域別 貿易構造

單位：%

年度別	蘇 聯	中 共	共 產 圈	西 方 陣 營
1 9 4 6	81.1	-	-	-
1 9 4 7	-	-	-	-
1 9 4 8	-	-	-	-
1 9 4 9	46.7	-	83.4	16.6
1 9 5 3	-	-	-	-
1 9 5 4	-	-	95.0	5.0
1 9 5 5	80.6	9.0	99.6	-
1 9 5 6	74.8	10.3	99.6	-
1 9 5 7	57.0	27.2	96.8	-
1 9 5 8	36.2	-	-	-
1 9 5 9	36.1	-	97.5	2.4
1 9 6 0	35.7	-	96.3	3.7
1 9 6 1	47.8	-	93.5	6.5
1 9 6 2	47.9	26.2	96.2	3.8
1 9 6 3	40.4	-	93.8	6.2
1 9 6 4	39.4	-	89.1	10.9
1 9 6 5	40.4	約40%	88.9	13.5
1 9 6 6	38.4	-	86.0	14.0
1 9 6 7	43.7	-	86.3	13.7
1 9 6 8				
1 9 6 9	47.1	15.9	72.7	27.3

높은 理由는 서로 相關되는 몇 가지 要因에서 찾아볼수 있다.

즉 그 첫째는 北傀와 같이 徹低하게 計劃經濟에 의해 海外로부터의 輸入需要를 調達하고 있는 貿易에카니즘을 가지고 있는 共產圈國家들 相互間에는 對外貿易의 政策과 基調에서도 본바와 같이 「Open Account」에 의한 雙務通商協定에 의해 相互間에 交易할 수 있다는 점과 둘째로는 6.25 動亂으로 破壞된 그들의 經濟를 復旧하기 위해서는 共產圈 특히 소련이나 中共으로부터의 援助와 輸入이 切實하였다는 事實에서 糾明될 수 있다. 셋째로는 外援과 더불어 共產圈地域内에서는 相對적으로 容易하게 信用을 供与받을 수 있다는 점 특히 소聯과 中共의 北傀에 대한 政治的關係 그리고 끝으로 東西間의 關係惡化와 6.25 動亂으로 因한 西方國家들의 對 共產圈禁輸措置 (COCOM)로 日本을 包含한 西方諸國과의 交易에서 크게 打擊을 받았다는 점을 指摘할 수 있다. 이제 北傀의 60年代까지의 對外貿易을 對共產圈貿易과 對西方貿易으로 区分하여 보기로 한다.

#### 가) 對共產圈貿易

60年代까지 北傀의 對外貿易에서 소련은 北傀의 國別 貿易에서 第1位의 地位를 持續하여 왔다. 즉 解放以後 60年代末까지 北傀立場에서본 北傀의 對소聯貿易은 그 比重에 있어 80%以上을 차지한 적도 있었 (表3 參調)으나 이와같은 北傀의 對소貿易 依存深化現象은 6.25 動亂直后 北傀가 實施한 戰后復旧 3個年計劃 (1954 ~ 56)을 遂行中이던 1955年과 56年을 頂點으로하여

<表3>

北傀对 对全贸易 (1946 ~ 1969年)

<单位:100万弗>

年度别	(1) 对全聯輸出 (X)	(2) 对全聯輸入 (M)	(3) 貿易総額 (X+M)	指数 1949=100%	貿易収支 (X-M)	对全 輸出比重	对全 輸入比重	对全 貿易比重
1946	n.a.	n.a.	18.5	21.7%	n.a.	n.a.	n.a.	81.1%
1947	n.a.	n.a.	37.1	43.6	n.a.	n.a.	n.a.	n.a.
1948	n.a.	n.a.	66.2	77.8	n.a.	78.5%	69.2%	n.a.
1949	n.a.	n.a.	85.1	100.0	n.a.	n.a.	n.a.	46.7%
1955	40.8	44.1	84.9	99.7	-3.3	90.7%	73.1%	80.7
1956	51.2	53.8	105.0	123.4	-2.6	77.8	72.2	74.0
1957	62.5	60.0	122.5	143.9	2.5	62.5	52.3	58.0
1958	47.0	58.1	105.1	123.5	-11.1	34.8	37.5	36.2
1959	51.6	74.1	125.7	147.7	-22.5	45.7	31.5	36.1

年度別	(1) 対全聯輸出 ( X )	(2) 対全聯輸入 ( M )	(3) 貿易総額 ( X + M )	指数 1949=100 %	貿易収支 ( X - M )	対全 輸出比重	対全 輸入比重	対全 貿易比重
1960	74.7	39.4	114.1	134.1	35.3	48.5	46.4	35.7
1961	79.1	77.0	156.1	163.4	2.1	49.4	48.5	47.8
1962	88.2	80.7	168.9	198.5	7.5	39.4	63.9	47.9
1963	88.1	82.1	170.2	200.0	6.0	46.2	36.0	40.4
1964	80.7	82.9	163.6	192.2	-2.2	41.7	40.4	39.4
1965	88.3	89.8	178.1	209.3	-1.5	42.4	38.6	40.4
1966	92.3	86.6	177.9	209.0	6.7	38.8	39.1	38.4
1967	108.0	110.3	218.4	256.5	-2.3	41.5	46.0	43.7
1968	120.9	172.2	293.1	344.4	-51.3	n.a.	n.a.	n.a.
1969	126.6	201.6	328.2	385.7	-75.0	41.3	51.8	47.1

資料：貿易額 (1946-1949) は 金日成選集 2巻 p.535 対全輸出入比重 (1949) は 朝鮮の経済

其他は UN統計年鑑

第1次5個年計劃期(1957~60)에는 大幅 弱化되었다가 7個年計劃期(1961~70)間중의 初期에는 다시 의존도가 높아지다가 63년부터 다시 弱化 67년부터 다시 의존도가 높아졌다.

이처럼 北傀의 對소貿易의 比重이 時期別로 起伏現象을 보인것은 中·소紛爭과 關聯한 北傀와 소聯 및 中共과의 關係 즉 解放以後부터 戰后復旧3個年計劃期間까지의 北傀의 對소一辺倒關係, 第1次5個年計劃期間중의 中·소關係에서의 中立的態度, 7個年計劃前半期(1961~66)의 對소關係惡化, 對中共追從, 7個年計劃後半期の 對소關係好轉, 對中共關係惡化라는 變化過程과 密接한 相關關係를 가지고 있다.

이와같이 北傀의 對外貿易에서 政治的 外交關係가 얼마나 地域別貿易構造에 影響을 미치는가는 端的으로 北傀의 對소貿易比重뿐만 아니라 對소貿易收支에서 明白히 發見할 수 있다. 勿論 北傀는 소聯과의 交易에서 그收支가 慢性的인 赤字(1955~68年間的 貿易收支赤字累積額이 36.7 百万弗이 있음)을 나타냈지만 그 赤字現象에서도 하나의 劃期的인 패턴을 찾아볼 수 있다. 즉 1955~59年間에는 1957年을 除外하고는 每年 貿易收支가 赤字로 同期間(57年除外)중의 赤字幅이 37 百万弗이었다. 그 다음 1960년부터 1966年間에는 逆轉되어 53.9 百万弗의 黒字를 示顯했고 1967년에 들어서 부터는 다시 赤字로 反轉되어 1966年과 1967年 두해 동안의 貿易收支는 大幅的으로 惡化되어 各已 51.3 百万弗, 65 百万弗의 赤字를 記錄하였다.



이와 같은 北傀의 對小貿易에 있어서 貿易收支가 週期的으로 好轉되었다가 惡化되는 過程을 反復한것은 兩側間的 外交關係와 相關性을 가지고 있음은 앞서서도 言及한바와 같다. 즉 北傀의 對小貿易에 있어 北傀는 소聯과의 友好關係를 維持하고 있는 동안에는 貿易收支赤字幅을 增大시키고 있는 傾向을 보이고 있는데 이는 소聯으로부터의 援助나 借款供與들을 보다 容易하게 얻어낼 수 있는 期間을 最大限 活用하였기 때문인것 같다. 이는 소聯側이 北傀와의 關係가 惡化되었을때는 援助를 中斷하는것은 물론이고 負債에 대해 償還을 要求한 事例로서도 充分히 알 수 있다.

한편 北傀의 對中共貿易은 6.25 動亂 以後부터 急激히 늘어나기 始作하였다. 이 결과 北傀貿易에서 차지하는 中共의 比重도 계속 上昇하여 1964 ~ 66 年間에는 北傀의 大宗交易 對象國인 소聯을 능가하는 水準에까지 이르렀다.

그러나 1966 年에 있는 中共의 文化革命以後 數年間은 貿易量이 大幅 減少되어 1964 ~ 66 年間에 北傀의 對外貿易에서 占하는 對中共交易比重이 約 40 %이던 것이 1969 年에 이르러서는 15.9 %나 低落하였다. 그런데 앞서서도 본바와 같이 北傀의 對外貿易에서 中共의 比重이 커진 期間은 中共과 소聯과의 對立에서 北傀가 中共側과의 關係가 깊었던 期間과 一致하며 또한 對中共貿易 比重이 떨어진 期間은 北傀와 소聯과의 關係가 改善된 時期와 一致하고 있다.

그리고 北傀와 中共間的 貿易關係資料는 兩側이 모두 資料를

< 表 4 >

北 傀 의 对 東 欧

	1953	1954	1955	1956	1957	1958	1959
I 国 名							
1. 알 바 니 아							
輸 出	-	-	-	-	-	-	-
輸 入	-	-	-	-	-	-	-
輸出入合計	-	-	-	-	-	-	-
2. 체 코							
輸 出	-	-	0.0	0.8	1.1	1.5	6.1
輸 入	-	-	4.7	12.5	16.9	11.8	23.8
輸出入合計	-	-	(4.7)	(13.3)	(18.0)	(13.3)	(29.9)
3. 東 独							
輸 出	0.0*	0.0*	0.1	1.7	2.5	2.9	5.2
輸 入	7.1	11.7	7.6	8.3	6.8	5.5	8.4
輸出入合計	(7.1)	(11.7)	(7.7)	(10.0)	(9.3)	(8.4)	(13.6)
4. 항 가 리							
輸 出	-	-	-	0.2	1.0	0.2	0.6
輸 入	-	-	-	3.9	2.9	4.3	4.5
輸出入合計	-	-	-	(4.1)	(3.9)	(4.5)	(5.1)

貿易 (1953 ~ 1969)

< 単位 : 百万弗 >

1960	1961	1962	1963	1964	1965	1966	1967	1968	1969
-	0.3	0.3	0.7	0.6	-	-	-	-	-
-	0.2	0.2	0.5	1.3	-	-	-	-	-
-	(0.5)	(0.5)	(1.2)	(1.9)	-	-	-	-	-
3.6	5.0	6.3	5.4	7.4	7.2	10.1	6.7	7.6	9.4
11.7	6.4	5.8	3.1	4.3	6.0	3.8	3.3	3.8	2.5
(15.3)	(11.4)	(12.1)	(8.5)	(11.7)	(13.2)	(13.9)	(10.0)	(11.4)	(11.9)
4.6	3.3	4.2	2.8	2.1	3.3	3.1	4.7	5.5	12.8
4.7	4.1	5.1	3.6	2.6	4.5	3.8	7.3	8.7	9.5
(9.3)	(7.4)	(9.3)	(6.4)	(4.7)	(7.8)	(6.9)	(12.0)	(14.2)	(22.3)
3.3	0.8	1.8	1.6	1.9	3.4	3.1	1.7	2.2	3.1
4.6	4.3	3.2	2.7	1.8	1.6	0.8	1.4	2.6	2.9
(7.9)	(5.1)	(5.0)	(4.3)	(3.7)	(5.0)	(3.9)	(3.1)	(4.8)	(6.0)

	1953	1954	1955	1956	1957	1958	1959
5. 폴란드							
輸出	-	-	-	1.1	2.7	0.8	2.5
輸入	-	-	-	13.1	1.4	1.8	6.5
輸出入合計	-	-	-	(14.2)	(4.1)	(2.6)	(9.0)
6. 루마니아							
輸出	-	-	-	-	-	0.4	1.1
輸入	-	-	-	-	-	3.2	5.4
輸出入合計	-	-	-	-	-	(3.6)	(6.5)
II. 東 歐 計							
輸出	0.0*	0.0*	0.1	3.8	7.3	5.8	15.5
輸入	7.1	11.7	7.6	37.8	28.0	26.6	48.6
輸出入計	(7.1)	(11.7)	(7.7)	(41.6)	(35.3)	(32.4)	(64.1)
貿易収支	-7.1	-11.7	-7.5	-34.0	-20.7	-20.8	-33.1

註：\* 5万달러 미만

資料：UN 統計年鑑

1960	1961	1962	1963	1964	1965	1966	1967	1968	1969
1.9	2.9	4.0	3.9	3.8	6.2	6.4	2.5	9.4	8.3
1.4	1.4	3.3	4.4	4.1	4.8	5.8	7.1	11.8	12.4
(3.3)	(4.3)	(7.3)	(6.3)	(7.9)	(11.0)	(12.2)	(9.6)	(21.2)	(20.7)
3.0	2.8	1.7	6.1	5.5	3.5	3.1	5.1	6.3	6.1
5.3	0.9	3.0	4.5	5.5	5.1	3.5	5.1	7.4	12.0
(8.3)	(3.7)	(4.7)	(10.6)	(11.0)	(8.6)	(6.6)	(10.2)	(13.7)	(18.1)
16.4	15.1	18.3	20.5	21.3	23.6	25.8	20.7	31.0	39.7
27.7	17.3	20.6	18.8	19.6	22.0	17.7	24.2	34.3	39.3
(44.1)	(32.4)	(38.9)	(39.3)	(40.9)	(45.6)	(43.5)	(44.9)	(65.3)	(79.0)
-11.3	-2.2	-2.3	-1.7	-1.7	1.6	8.1	-3.5	-3.3	0.4

발표치 않는 關係로 正確한 數値를 파악하기가 어렵다. 따라서 極히 制限된 몇가지 間接的인 資料에 의거하여 보면 1957년에 北傀는 對中共貿易에서 6百萬弗의 貿易收支上의 赤字를 記錄했으며 1969년에는 對中共輸出入規模가 55百萬弗水準에서 大體的으로 均衡을 이룬 것으로 보고 있다.

다음 北傀의 對東歐共產圈國家들과의 貿易推移를 보면 北傀의 對東歐交易은 6.25動亂期에 소聯과 中共이 北傀에 經濟援助를 提供하는데 東歐各國이 參與하면서부터 始作되어 動亂后 廢墟된 北傀의 經濟를 再建하는데 대한 經濟援助供與를 契機로 하여 交易이 계속되어 왔으나 그 交易規模도 매우 적어 1950年代에는 그規模가 1953年の 7百萬弗에서 1959年の 64.1百萬弗로 增大되었다가 다시 1960년부터는 交易規模가 低下하여 1968年에와서야 비로서 1959年の 水準에 達하고 69년에야 겨우 79百萬弗로 늘어났을 뿐이다. 結果 北傀의 對外總貿易에서 차지하는 比重도 50年代에 가장 交易規模가 컸던 1959年の 18.4%를 分岐點으로 계속 낮아져 1969년에는 11.3%로 떨어졌다. 國別로는 1969年現在 東獨, 폴란드, 루마니아, 체코, 헝가리 順位로 交易規模가 큰데 이러한 順位는 50年代에 比해서는 크게 變動한 것이다.

以上 動亂后부터 1969년까지의 北傀의 對東歐共產圈 貿易推移에서 다음과 같은 特徵을 찾아볼 수 있다.

즉 첫째, 國別로는 東獨과의 交易이 맨처음 始作한 以來 他國, 家들도 參與하기 始作하여 本格的으로 北傀와 東歐共產圈國家들과의

交易이 正常軌道에 이 른것은 1956年부터였다는 점과 들쭉, 1959年, 68年, 69年을 除外하고는 年度別로 약간의 起伏은 있으나 貿易規模에 별다른 變動이 없는 對東歐貿易에 있어서 踏步現象을 나타냈다는 점과 셋째로는 東歐諸國의 對北傀援助가 中斷된 時期와 貿易收支의 赤字와 貿易量이 가장 컸던 1959年이 一致하고 있다는 점 그리고 東歐共產圈國家중 불가리아와 알바니아와의 貿易은 거의 없었 다는 점이다.

#### 나. 對西方 貿易

앞에서도 言及하였듯이 1950年代 初期에는 西方側의 對共產圈에 대한 戰略的인 經濟封鎖 즉 美國의 1948年 3月 軍需品 등 戰略物資의 對共產圈許可制度의 實施, 1950年 主要西方國家들에 의 한 COCOM (對共產圈輸出統制委員會)의 發足, 1951年 CHINCOM (對中共輸出統制委員會)의 成立 등 諸措置로 共產圈全體의 對自由圈 貿易의 外延의 擴大는 不可能하였다.

따라서 1958年까지 北傀의 對西方貿易規模는 매우 적었다.

그后 COCOM이 1954年과 1958年에 걸쳐 段階的인 緩和措置를 取했고 CHINCOM도 事實上 1957年에 解消되기에 이르면서 北傀의 對西方貿易額은 크게 늘어났다. 즉 北傀의 對西方貿易額은 1959年 부터 大幅的으로 늘어났는데 이때부터 表<2>에서 보는바와 같이 對西方諸國과의 貿易이 對共產圈諸國과의 그것보다도 빠른速度로 增加했는데 이 結果 北傀의 對西方諸國과의 交易比重도 急速히 늘어나 1953年의 5.0%에서 1969년에는 27.3%로 늘어났다.

< 表 5 >

北 傀 의 对 西 方 貿 易

	1954	1955	1956	1957	1958	1959
1. 日 本						
(1) 輸 出 額	76	0	0.2	n.a.	0.9	16
가. 对 西 方 輸 出 構 成 比	(100.0)	(0.0)	(0.6)	-	(4.5)	(0.4)
(2) 輸 入 額	0	0	n.a.	n.a.	0.1	192
나. 对 西 方 輸 入 構 成 比	(0.0)	(0.0)	(-)	(-)	(0.2)	(4.2)
(3) 輸 出 入 計	76	0	-	-	1	208
다. 对 西 方 貿 易 額 構 成 比	(100.0)	(0.0)	(-)	(-)	(1.2)	(2.5)
(4) 貿 易 収 支	76	0	-	-	0.8	-176
2. 暹 羅						
(1) 輸 出 額	0	0	0	0	5	537
가 对 西 方 輸 出 構 成 比	(0.0)	(0.0)	(0.0)	(0.0)	(25.0)	(14.4)
(2) 輸 入 額	0	0	0	5	7	199
나 对 西 方 輸 入 構 成 比	(0.0)	(0.0)	(0.0)	(1.8)	(10.8)	(4.3)
(3) 輸 出 入 計	0	0	0	5	12	736
다 对 西 方 貿 易 額 構 成 比	(0.0)	(0.0)	(0.0)	(1.6)	(14.1)	(8.8)
(4) 貿 易 収 支	0	0	0	5	-2	338
3. 西 方 諸 国 計						
(1) 輸 出	76	2	31	41	20	3,732
(2) 輸 入	0	6	27	278	65	4,605
(3) 輸 出 入 計	76	8	58	319	85	8,337
(4) 貿 易 収 支	-76	-4	4	-237	-45	-878



(1954 ~ 1969)

(單位：1000 弗)

1960	1961	1962	1963	1964	1965	1966	1967	1968	1969
8	3,976	4,553	9,430	20,231	14,723	22,692	29,606	34,032	32,186
(0.1)	(53.9)	(66.6)	(78.0)	(86.6)	(65.0)	(67.2)	(75.2)	(-)	(36.9)
1,138	4,938	4,781	5,347	11,284	16,505	5,014	6,370	20,748	
(18.6)	(33.2)	(73.2)	(38.7)	(51.8)	(45.0)	(15.9)	(21.9)	(41.1)	
1,146	8,914	9,334	14,777	31,515	31,228	27,706	35,976	54,780	
(9.7)	(41.8)	(69.8)	(57.0)	(69.9)	(52.6)	(42.4)	(52.5)	(-)	
-1,130	-962	-228	4,083	8,947	-1,782	176,782	23,236	13,284	
2,797	1,838	719	749	1,708	1,782	4,239	2,587	4,373	
(48.9)	(28.9)	(10.5)	(6.2)	(7.3)	(7.9)	(12.5)	(6.6)	(-)	
723	529	348	82	453	205	397	324	457	
(11.8)	(3.6)	(5.3)	(0.6)	(2.1)	(0.6)	(1.3)	(1.1)	(0.)	
3,520	2,376	1,067	831	2,161	1,987	4,636	2,911	4,830	
(29.7)	(11.1)	(8.0)	(3.2)	(4.8)	(3.3)	(7.1)	(4.2)	(-)	
2,074	1,309	371	667	1,255	1,577	3,842	2,263	3,916	
5,721	6,426	6,840	12,090	23,352	22,666	33,768	39,367	n.a.	
6,127	14,877	6,535	13,822	21,766	36,684	31,579	29,194	50,526	
11,848	21,303	13,375	25,912	45,118	59,259	65,347	68,501	n.a.	
-406	-8,451	305	-1,732	-1,586	-14,018	2,189	10,233	n.a.	

資料：日本大藏省刊 貿易年鑑

One Korea yearbook 1967 ~ 1968 p.426. UN 統計年鑑

다음 国別로는 西方国家中 日本이 가장 큰 交易相對로서 1961年부터 1967年까지 北傀의 對西方国家總貿易量의 53.3%를 日本이 占했고 그 다음은 香港이었다. 그러나 1969년에 이르자 日本의 比重은 상대적으로 낮아졌는데 이는 北傀와 西歐와의 交易이 급격히 늘어나기 시작한 때문이며 이로해서 北傀의 對西方貿易比重도 桴木할만큼 伸張하였다.

北傀의 西方諸国과의 貿易收支에 있어서는 계속 赤字를 면치 못하고 있다. 1965年和 1969년에는 西歐로부터의 過大한 수입으로 인해 최대 규모의 貿易收支赤字를 보인 대표적인 해였다. 1966년부터는 對日貿易收支가 현저히 개선되기 시작하여 이는 1969년까지 계속되었다. 香港과의 交易에 있어서는 中共과 香港과의 交易패턴과 마찬가지로 北傀가 出超國의 位置를 1959년부터 1969년까지 해마다 누려오고 있으며 이는 특히 1960年代 후반부터 일기 시작한 貿易收支黑字에 힘입은바 크다.

## 2) 1970年代 ( 6個年計劃期 )

70年代에 들어와서 특히 6個年計劃期에 들어와서는 北傀의 對外貿易의 地域別構造에서 현저한 構造變化를 나타내고 있다.

즉 60年代以前에는 社會主義諸国과의 交易이 大部分이 었으나 70年代에 들어오면서부터는 對社會主義貿易의 增加率보다는 對資本主義諸国과의 貿易增加率이 크게 上廻하므로서 1974년에는 資本主義諸国과의 貿易額이 社會主義諸国과의 그것을 上廻하여 解放后 지금까지 北傀의 對外貿易의 地域構造에서 顯隔한 構造變化를 일으켰다.

<表 6 >

北 傀 의 地 域 別 貿 易 構 造

單位 : ( 百 萬 弗 % )

		共 產 圈	自 由 圈
1 9 7 1	866	734.6 (84.8)	132 (15.2)
1 9 7 2	1,038.7	796 (76.6)	243 (23.4)
1 9 7 3	1,340.7	820 (61.2)	214 (15.8)
1 9 7 4	1,980.3	918 (46.4)	1,062 (53.6)
1 9 7 5	1,906.6	1,032 (54.1)	875 (45.9)
1 9 7 6	1,486.9	984 (66.2)	503 (33.8)

註 ; 소련貿易統計年鑑 各年版 및 IMF,IBRD [Direction of trade] 各年版 OECD [Trade by Comodities ] 등을 利用作成

그러나 이러한 大幅的인 北傀의 对資本主義諸国 과의 貿易에서 主로 利用하는 清算去來方式이 아닌 直接貿易形態를 取하 므로서 基軸 通貨의 不足에 直面하게 되었으며 이는 곧 對外負債償還을 履行치 못하게 됨으로써 75年부터 漸次 对資本主義諸国과의 貿易이 줄어들게 되었다.

이제 圈域別 貿易構造를 輸出入 区分하여 보면 北傀의 輸出地域 構造는 계속 70年代에 들어와서도 勿論 74年에 59.3%로 떨어진 해도 있었지만 大体로 社会主義諸国에 대한 輸出이 支配的인 比重을 占했다.

따라서 北傀의 70年代에 들어와서의 对資本主義諸国과의 貿易比

重이 顯隔히 늘어난 것은 主로 資本主義諸国으로부터의 輸入이 大幅 늘어난기 때문임을 알수 있다.

#### 가. 對社會主義貿易

다음은 北傀의 對社會主義諸国과의 貿易을 國別로 보면 우선 輸出의 경우 1974년까지도 對소聯輸出이 가장 많아 北傀의 對社會主義總輸出에서 占하는 比重이 50%内外였으나 75년부터는 漸次 줄기 始作하여 76년에는 北傀의 對中共輸出보다도 그 比重이 줄어들었다. 따라서 北傀의 對中共輸出은 70年代에 들어와서 그 比重이 늘어나기는 했지만 1975년까지만해도 對소聯輸出에 뒤졌으나 76년에는 逆轉되어 中共이 北傀의 가장 큰 輸出市場으로 登場하였다.

其外 체코, 폴란드, 루마니아등 東歐諸国에 대한 輸出에 있어서는 그 構造上 큰 變化가 없었다.

한편 輸入의 경우에는, 소聯으로부터의 輸入이 比重上에서는 漸次 下落하고 있지만 계속 社會主義諸国중에서는 가장 큰 北傀의 輸入 先으로서의 構造에는 變化가 없는 代身 輸出의 경우와 같이 中共으로부터의 輸入이 漸次늘어나 그 比重이 계속 上昇하고 있는 것이 特徵적이다. 그리고 체코, 폴란드, 루마니아등 東歐圈으로부터의 輸入에 있어서는 輸出의 경우와 같이 큰 變動이 없었다.

#### 나. 對西方貿易

다음 北傀의 對資本主義諸国과의 地域別貿易構造를 보면 60年

<表 7 >

北傀의 对社会主义義 国別輸出

單位：1000 弗

	計	소 련	中 共	체 코	폴 란 드	루 마 니 아	기 타
1971	234,433 (100.0)	135,776 (57.9)	58,333 (24.9)	11,900 (5.1)	7,800 (3.3)	10,680 (4.6)	9,944 (4.3)
1972	313,650 (100.0)	154,889 (49.4)	106,250 (33.9)	12,500 (4.0)	9,300 (3.0)	11,290 (3.6)	19,421 (6.2)
1973	355,500 (100.0)	179,289 (50.4)	112,000 (31.5)	10,900 (3.1)	7,600 (2.1)	15,850 (4.5)	29,861 (8.4)
1974	401,100 (100.0)	196,771 (49.1)	120,000 (29.9)	12,200 (3.1)	12,900 (3.2)	20,410 (5.1)	38,819 (9.7)
1975	500,557 (100.0)	209,719 (41.9)	192,157 (38.4)				
1976	445,600 (100.0)	158,300 (35.5)	190,196 (42.7)				

資料；소련貿易統計年鑑 各年版利用 对美換率로 換算한 것임 中共은 内外通信

<表 8 >

北 傀의 对社会主义国別輸入

单位：1000 弗

計	소 련	中 共	체 코	폴 란 드	루마니아	기 타
499,778 (100.0)	366,774 (73.4)	77,778 (15.6)	8,000 (1.6)	5,400 (1.1)	10,970 (2.2)	30,856 (6.2)
482,800 (100.0)	303,505 (62.9)	112,500 (23.3)	6,200 (1.3)	8,700 (1.8)	15,950 (3.3)	35,945 (7.5)
506,500 (100.0)	301,300 (59.5)	136,000 (26.9)	6,800 (1.4)	6,400 (1.3)	19,210 (3.8)	36,790 (7.3)
516,700 (100.0)	256,767 (49.7)	180,000 (34.8)	8,500 (1.7)	11,200 (2.2)	28,740 (5.6)	31,493 (6.1)
531,971 (100.0)	258,755 (48.6)	176,471 (33.2)			22,220 (4.2)	
538,000 (100.0)	242,400 (45.1)	196,078 (36.5)				

資料；前表와 同

代까지는 別로 交易을 하지 않았던 西方先進国들간의 交易이 크게 늘어나고 있는 것이 特徵的이다.

이제 北傀의 輸出을 对先進国과 開發途上国으로 나누어 各己 그 輸出의 地域別 構造를 보면 다음과 같다. 우선 对先進国 輸出에 있어서는 60年代까지와 마찬가지로 日本에 대한 輸出이 가장 많으나 北傀와 EEC와의 交易이 늘어나면서 对EEC輸出比重이 크게 늘어난 反面, 对日本輸出比重이 漸次 줄어드는 構造를 나타냈다.

個別的으로보면 对日本輸出比重이 줄어들기는 했지만 1976 年에도 北傀의 对先進国總輸出에서 47.8 %의 比重을 占했다. EEC 諸国 中에서는 西独에 대한 輸出이 가장 크게 늘어나 1971 年에 17.3 %의 比重에서 1976 年에는 30.6 %의 比重으로 大幅 增加하였다. 다음 对仏蘭西 輸出도 1976 年에 9.4 %로 北傀의 对資本主義先進国輸出에 있어서 3位의 輸出先이었다.

对開發途上国輸出에 있어서는 역시 60 年代까지와 마찬가지로 对香港 輸出이 가장 커 70 年代에 와서 相当한 起伏을 나타내긴 했지만 1976 年에 北傀의 对開發途上国總輸出에서 占하는 比重이 53.3 %였다. 다음 말레시아와 필리핀에 대한 輸出이 1973 年까지 전혀 없다가 74 年부터 輸出하기 始作하여 1976 年에는 各己 22.7 % , 16.6 %의 比重을 占했다.

다음 輸入에 있어서는 輸出에 있어서와 마찬가지로 先進国 中에서는 日本으로부터의 輸入이 가장 많지만 每年 그 比重이 줄어드는 代身 西独, 스웨덴으로부터의 輸入이 늘어나는 現象을 나타냈다.

開發途上国으로부터의 輸入에 있어서는 싱가포르, 香港, 이라크, 印度 등의 諸国으로부터의 輸入이 大部分을 占하고 있다.

< 表 9 >

北傀의 对西方先進国

国 別	1971		1972		1973
	輸出額	構成比	輸出額	構成比	輸出額
对 先 進 諸 国	54,802	100.0	69,285	100.0	116,380
E E C	23,246	42.4	29,185	42.1	39,786
벨 기 · 룩 스	2,767	5.0	3,537	5.1	9,543
덴 마 아 크	-	-	45	0.1	-
프 랑 스	4,525	8.3	8,268	11.9	5,475
西 独	9,500	17.3	9,448	13.6	15,168
아 이 레	286	0.5	109	0.2	437
이 태 리	2,870	5.2	4,986	7.2	2,852
네 델 란 드	2,475	4.5	2,321	3.3	5,411
英 国	803	1.5	471	0.7	900
E F T A	1,063	1.9	1,439	2.1	4,127
오 스 트 리 아	113	0.2	159	0.2	830
핀 란 드	-	-	6	0	475
늘 웨 이	-	-	121	0.2	170
폴 투 갈	-	-	-	-	802
스 웨 덴	-	-	26	0	-
스 위 스	950	1.7	1,127	1.6	1,850
기 타 諸 国	30,493	55.6	38,661	55.8	72,467
美 国	-	-	20	0	-
카 나 다	-	-	5	0	114
日 本	30,075	54.9	38,311	55.3	72,202
그 리 스	-	-	57	0.1	-
스 페 인	413	0.8	268	0.4	151

資料 ; OECD [Trade by Commodities]

UN : [Commodity Trade]



国別輸出

単位；1000 弗

構成比	1974		1975		1976	
	輸出額	構成比	輸出額	構成比	輸出額	構成比
100.0	189,970	100.0	177,420	100.0	150,460	100.0
34.2	74,550	39.2	106,650	60.1	72,650	48.3
8.2	6,900	3.6	1,300	0.7	2,900	1.9
-	360	0.2	200	0.1	200	0.1
4.7	31,900	16.8	44,200	24.9	14,100	9.4
13.0	23,000	12.1	51,000	28.8	46,000	30.6
0.4	190	0.1	1,250	0.7	550	0.4
2.5	4,100	2.2	2,200	1.2	1,200	0.8
4.6	3,600	1.9	3,500	2.0	5,200	3.5
0.8	4,500	2.4	3,000	1.7	2,500	1.7
3.5	6,360	3.3	4,340	2.4	3,100	2.1
0.7	890	0.5	950	0.5	600	0.4
0.4	3,350	1.8	530	0.3	560	0.4
0.1	320	0.2	1,270	0.7	400	0.3
0.7	1,300	0.7	190	0.1	40	0.03
-	200	0.1	400	0.2	1,500	1.0
1.6	300	0.2	1,000	0.6	-	-
62.3	109,060	57.4	66,430	37.4	74,710	49.7
-	-	-	-	-	-	-
0.1	-	-	500	0.3	2,300	1.5
62.0	108,700	57.2	64,800	36.5	71,900	47.8
-	10	0	30	0	10	0.01
0.1	350	0.2	1,100	0.6	500	0.3

Statistics] IMF & IBRD [Direction of trade] 各年.月号

< 表 10 >

北傀의 对西方先進国

国 別	1971		1972		1973
	輸入額	構成比	輸入額	構成比	輸入額
对 先 進 諸 国	51,765	100.0	125,818	100.0	228,990
E E C	13,591	2.63	22,465	17.9	111,370
벨 기 · 룩 스	1,078	2.1	281	0.2	5,926
덴 마 크	-	-	-	-	-
프 랑 스	7,286	14.1	12,023	9.6	61,930
西 独	3,397	6.6	7,514	6.0	36,440
아 이 레	-	-	30	0	-
이 태 리	915	1.8	956	0.8	2,577
네 벨 란 드	-	-	645	0.5	2,497
英 国	915	1.8	1,016	0.8	2,000
E F T A	2,155	4.2	3,105	2.5	6,488
오 스트 리 아	1,925	3.7	2,465	2.0	4,554
핀 란 드	-	-	2	-	-
늘 웨 이	-	-	-	-	-
폴 투 갈	-	-	-	-	-
스 웨 덴	-	-	34	0	-
스 위 스	230	0.4	604	0.5	1,934
기 타 諸 国	36,019	69.6	100,164	79.6	111,132
美 国	-	-	-	-	-
카 나 다	7,153	13.8	6,711	5.3	11,348
日 本	28,691	56.4	93,429	74.3	99,671
濠 洲	-	-	-	-	113
그 리 스	715	0.3	-	-	-
뉴 질 란 드	-	-	-	-	-
스 페 인	-	-	24	0	-

資料 ; 前表와 同

国別輸入

( 単位 : 1000 弗 )

構成比	1974		1975		1976	
	輸入額	構成比	輸入額	構成比	輸入額	構成比
100.0	637,580	100.0	426,350	100.0	233,900	100.0
47.5	243,560	38.2	138,300	32.4	80,200	34.3
2.6	18,100	2.8	6,300	1.5	7,400	3.2
-	1,460	0.2	20,000	4.7	1,900	0.8
27.1	96,900	15.2	22,200	5.2	18,900	8.1
16.0	82,000	12.9	75,000	17.6	42,000	18.0
-	-	-	-	-	180	0.1
1.1	5,000	0.8	12,000	2.8	6,800	2.9
1.1	9,700	1.5	1,300	0.3	1,500	0.6
0.6	30,400	4.8	1,500	0.4	1,600	0.7
2.8	69,440	10.9	100,750	23.6	47,720	20.4
2.0	24,740	3.9	24,060	5.7	14,000	6.0
-	31,630	5.0	70	0	10	0.0
-	-	-	120	0	-	-
-	40	0	-	-	10	0.0
-	10,100	1.6	66,500	15.6	23,700	10.1
0.8	3,200	0.5	10,000	2.4	10,000	4.3
48.7	324,580	50.9	187,300	43.9	105,900	45.3
-	-	-	1,000	0.2	-	-
5.0	43,800	6.9	4,800	1.1	9,500	4.1
43.7	251,700	39.5	181,100	42.8	96,400	41.2
0	28,800	4.5	-	-	-	-
-	-	-	-	-	-	-
-	280	0	-	-	-	-
-	-	-	400	0.1	-	-

< 表 11 >

北傀의 对開發途上国

年度別 国別	1971		1972		1973
	金額	構成比	金額	構成比	金額
对開發途上国輸出	9,860	100.0	11,780	100.0	15,780
아 시 아	8,330	84.5	8,550	72.6	13,150
홍 콩	3,380	34.3	2,570	21.8	4,770
인 도	1,220	12.4	2,450	20.8	830
파 키 스 탄	1,160	11.8	1,440	12.2	670
상 가 폴	2,570	26.1	1,630	13.8	6,620
보 루 네 이	-	-	-	-	-
버 마	-	-	460	3.9	-
말 레 이 시 아	-	-	-	-	-
필 리 핀	-	-	-	-	-
피 지	-	-	-	-	-
태 국	-	-	-	-	-
뱅 글 라 데 시	-	-	-	-	260
파 푸 아 뉴 기 니 아	-	-	-	-	-
中 東	1,530	15.5	3,110	26.4	2,530
이 집 트	1,380	14.0	990	8.4	630
레 바논	70	0.7	40	0.3	610
이 란	-	-	-	-	-
이 락	80	0.8	1,580	13.4	290

国別輸出

( 単位 ; 1000 弗 )

構成比	1974		1975		1976	
	金額	構成比	金額	構成比	金額	構成比
100.0	34,657	100.0	30,524	100.0	27,766	100.0
83.3	24,371	70.3	26,162	85.7	25,931	93.4
30.2	6,660	19.2	6,900	22.6	14,800	53.3
5.3	1,640	4.7	-	-	-	-
4.3	6,140	17.7	2,570	8.4	-	-
42.0	7,400	21.4	11,980	39.3	-	-
-	10	0.03	-	-	-	-
-	34	0.1	957	3.1	-	-
-	420	1.2	2,100	6.9	6,300	22.7
-	1,100	3.2	1,400	4.6	4,600	16.6
-	-	-	10	0.03	21	0.1
-	170	0.5	20	0.1	-	-
1.7	780	2.3	210	0.7	210	0.8
-	17	0.1	15	0.1	-	-
16.0	9,590	27.7	1,400	4.6	80	0.3
4.0	550	1.6	-	-	-	-
3.9	1,180	3.4	-	-	-	-
-	100	0.3	800	2.6	-	-
1.8	1,160	3.4	600	2.0	-	-

年度別 国 別	1971		1972		1973
	金 額	構 成 比	金 額	構 成 比	金 額
바 레 인	-	-	-	-	-
사우디아라비아	-	-	500	4.2	1,000
쿠 웨 이 트	-	-	-	-	-
아 프 리 카	-	-	-	-	-
카 메 룬	-	-	-	-	-
케 냐	-	-	-	-	-
탄 자 니 아	-	-	-	-	-
토 고	-	-	-	-	-
브 룬 디	-	-	-	-	-
우 간 다	-	-	-	-	-
잠 비 아	-	-	-	-	-
모 잠 비 크	-	-	-	-	-
어 페 볼 타	-	-	-	-	-
중 남 미	-	-	4,100	39.4	42,820
브 라 질	-	-	3,600	34.6	7,300
콜 롬 비 아	-	-	500	4.8	300
코 스타리 카	-	-	-	-	-
아 르헨티나	-	-	-	-	35,220
트리니다	-	-	-	-	-
드 토 바 고	-	-	-	-	-
바 르 바 도 스	-	-	-	-	-
페 루	-	-	-	-	-

資料 ; IMF & IBRD [Direction of Trade] 各年版

構成比	1974		1975		1976	
	金額	構成比	金額	構成比	金額	構成比
-	-		-		80	0.3
6.3	5,500	14.7	-		-	
	1,500	4.3	-		-	
-	549	1.6	2,421	7.9	1,755	6.3
-	29	0.1	117	0.4	-	-
-	440	1.3	72	0.2	118	0.4
-	29	0.1	1,186	3.9	605	2.2
-	-	-	-	-	-	-
-	8	0.02	893	2.9	860	3.1
-	-	-	133	0.4	172	0.6
-	40	0.1	20	0.1	-	-
-	3	0.01	-	-	-	-
68.9	147	0.4	541	1.8	-	-
11.8	-	-	-	-	-	-
0.5	-	-	400	1.3	-	-
-	107	0.3	10	0.03	-	-
56.7	10	0.03	-	-	-	-
-	-	-	130	0.4	-	-
-	-	-	1	0	-	-
-	30	0.1	-	-	-	-

< 表 12 >

北傀의 对開發途上国

年度別 国 別	1971		1972		1973
	金 額	構 成 比	金 額	構 成 比	金 額
对 開 途 国 輸 入	7,400	100.0	10,410	100.0	62,140
아 시 아	4,950	66.9	3,390	32.5	13,530
홍 콩	180	2.4	360	3.5	790
인 도	1,730	23.4	1,290	12.4	3,740
파 키 스 탄	900	12.2	490	4.7	1,020
싱 가 폴	2,140	28.9	1,240	11.9	7,980
中 東	2,450	33.1	2,920	28.1	5,790
페 바 논					
이 집 트	2,450	33.1	1,300	12.5	2,550
이 란	-	-	-	-	-
히 락	-	-	1,620	15.6	3,240
아 프 리 카	-	-	120	1.0	-
카 메 룬					
케냐	-	-	-	-	-



国別輸入

単位 ; 1000 弗

構成比	1974		1975		1976	
	金額	構成比	金額	構成比	金額	構成比
100.0	61,716	100.0	15,570	100.0	9,531	100.0
21.8	36,180	58.6	15,520	99.7	9,500	99.7
1.3	4,020	6.5	1,700	10.9	2,400	25.2
6.0	5,250	8.5	4,800	30.8		
1.6	300	0.5	1,070	6.9		
12.8	26,440	42.8	7,950	51.1		
9.3	11,900	19.3	-	-	-	-
4.1	3,800	6.2	-	-	-	-
-	-	-	-	-	-	-
5.2	8,700	13.1	-	-	-	-
-	26	0.04	-	-	31	0.3
-	13	0.02	-	-	31	0.3

年度別 国別	1971		1972		1973
	金額	構成比	金額	構成比	金額
브룬디	-	-	100	0.9	-
우간다	-	-	-	-	-
잠비아	-	-	20	0.2	-
모잠비크	-	-	-	-	-
에피볼타	-	-	-	-	-
중남미	-	-	-	-	100
브라질	-	-	-	-	100
콜롬비아	-	-	-	-	-
코스타리카	-	-	-	-	-
아르헨티나	-	-	-	-	-
트리니다도 토바고	-	-	-	-	-
바르바도스	-	-	-	-	-
페루	-	-	-	-	-

資料 ; IMF & IBRD [Direction of trade] 各年度

構成比	1974		1975		1976	
	金額	構成比	金額	構成比	金額	構成比
-	-	-	-	-	-	-
-	-	-	-	-	-	-
-	13	0.02	-	-	-	-
-	-	-	-	-	-	-
0.6	13,610	22.1	50	0.3	-	-
0.6	-	-	-	-	-	-
-	-	-	-	-	-	-
-	-	-	-	-	-	-
-	13,330	21.6	50	0.3	-	-
-	-	-	-	-	-	-
-	-	-	-	-	-	-
-	280	0.5	-	-	-	-

## 貿易商品構造

### 1960年代까지

北傀의 對外貿易商品構造는 50年代 初期에는 戰后復旧와 經濟發展을 反映하여 1953年以後에 對外貿易商品構造에 커다란 變化를 가져 왔다. 즉 輸出의 경우 <表 13>에서 보는바와 같이 北傀는 工業化와 輸入代替를 통하여 從來까지 絶對優位에 있던 鉍物 輸出이 1953年 輸出總額의 81.8%를 占하던것이 1964년에는 11.5% 1969년에는 7.2%로 떨어진 反面 鐵 및 非鐵金屬의 輸出比重이 1953년의 9.0%에서 69년에는 39.6%로 大幅 늘었다. 그리고 農業副產品과 建材가 各己 1969년에 10%以上の 輸出比重을 占했고 化學製品과 機械類 및 裝備類의 輸出比重이 8~5%로 이들 品目이 北傀의 60年代까지의 大宗을 이뤘었다.

특히 北傀는 食糧을 自給하는 水準에 達했다고 主張해왔지만 其 實은 오랫동안 小麦 및 그 組製品을 輸入하여 왔다. 즉 1960年 부터 1969年까지의 期間중 穀物純輸入總額(輸入-輸出)은 102.61 百萬弗에 達해 年平均 10.26 百萬弗의 小麦과 그 組製品을 導入한 셈이다. 北傀가 大凶作이었던 1961年과 1966년에는 純輸入額이 2千萬弗에 達하기도 하였다. 따라서 穀物輸出入에 있어 赤字를 나타내지 않은해는 唯一하게 1969年으로서 1.7 百萬弗의 黒字를 記錄하였다.

그런데 北傀의 이러한 小麦과 그 組製品의 輸入은 高價이면서 傳統的으로 韓民族에 嗜好하는 쌀과 그 代身 價格이 低廉한 小麦을

< 表 13 >

北傀의 輸出商品構造 (1953 ~ 69)

單位 : %

品 目	1953	1956	1959	1960	1963	1964	1969
機 械 및 裝 備	0.4	0.3	0.9	5.3	4.6	3.9	5.2
電 械 製 品	2.2	0.1	2.4	-	2.3	1.6	a
燃 料 및 燃 料 用 油	-	0.4	4.8	3.2	3.1	3.8	a
鉍 物	81.8	54.3	14.5	12.8	12.4	11.5	7.2
鐵 및 非 鐵 金 屬	9.0	30.9	33.4	43.7	46.3	49.9	39.6
化 學 製 品	0.05	5.9	13.4	12.1	7.2	6.0	8.0
建 材	-	-	1.9	3.3	a	a	10.0
섬 유 및 織 物	0.7	0.3	-	0.6	a	a	a
農 品	3.9	3.6	13.7	10.2	8.8	11.0	12.2
부 패 성 食 品 및 사 치 품	0.1	1.3	12.2	6.3	a	a	a
海 產 物	1.8	2.9	2.8	1.8	a	a	a
其 他	0.05	-	0.4	0.7	a	a	a

資料 ; 1964 年은 朝鮮中央年鑑 1965 .p.483, 1953 ~ 60 年은

Joint publication Research Service, Economic Reports  
on North Korea.No 79.pp73-74 69 年은 車軒權 op.cit  
(Table1)p.25

輸入하고 있는데 이는 中共의 경우와 같다.

다음 輸入商品構造를 보면 50 年代初부터 계속 機械類와 裝備類

의 輸入이 大宗을 이루어 北傀 總輸入에서 占하는 比重이 1953年의 34.3%에서 60年代 前半期에는 相當히 떨어졌으나 1969년에는 다시 30.2%의 比重으로 增加하였는데 이는 北傀의 工業化 政策에 따른 프랜트가 各種 機械 및 裝備의 輸入需要가 계속 發生하여 왔기 때문이다. 다음 燃料 및 燃料用油의 輸入이 많아 그 輸入比重이, 1953年の 9.8%에서 1969년에는 19.3%로 大幅

< 表 14 >

北傀의 輸入商品構造 (1953 ~ 69)

單位 : %

品 目	1953	1956	1959	1960	1963	1964	1969
機 械 및 裝 備	34.3	32.7	34.8	22.5	23.6	21.2	30.2
電 機 製 品	8.6	7.7	5.4	1.6	1.9	2.2	b
燃 料 및 燃 料 用 油	9.8	8.4	12.4	18.3	22.3	22.1	19.3
鉍 物	0.2	0.5	0.8	1.0	6.0	4.6	a
鐵 및 非 鐵 金 屬	7.2	11.8	10.1	7.0	9.5	9.8	8.7
化 學 및 高 무 製 品	9.8	7.5	6.2	6.2	11.5	11.8	8.2
建 材	1.4	0.02	0.1	0.1	b	b	b
펄프 및 종이製品	3.2	0.8	1.0	0.9	b	b	10.4
섬 유 및 織 物	3.9	13.0	5.2	2.6	b	b	b
日 用 品	1.0	0.9	0.4	0.6	b	b	b
農 業 副 產 品	0.2	6.3	7.7	19.9	9.1	2.1	10.0
부패성食品 및 사치품	0.2	1.2	1.2	5.8	b	b	b
其 他	19.2	9.2	14.7	8.5	b	b	b

資料 ; 前과同

增加하였는데 이는, 良質의 石炭과 油類資源不足에다 工業發展 및 軍需 産業部門에서의 에너지資源需要增加에 起因한 것으로 判斷된다.

다음 國別 貿易構造를 보면 대체로 보아 北傀의 對小貿易商品 構造는 北傀의 總體的인 交易商品構造와 거의 비슷하다. 수입품목을 보면 기계 및 장비(完製플랜트포함)가 首位를 占하고 있으며, 수출에서는 절대량에서나 상대적으로나 大宗이었던 金屬鉍의 우세는 이제 찾아볼 수 없고 一次加工된 金屬 및 鐵, 鐵鋼製品 등과 半製品이 큰 比重을 차지하고 있다. 특별히 주목을 끄는 품목은 北傀가 이따금 소聯에 수출한바 있는 쌀이다. 輸出額은 비록 적지만 1965년에는 한번에 6.1百萬달러어치의 쌀을 수출한 바도 있다.

한편 北傀의 對東歐 輸出品目은 주로 鋼鐵, 機械, 工具, 半製品(鐵 및 非鐵金屬), 化學製品 및 同類似品 등이고 수입품목으로는 資本財인 機械 및 裝備가 대부분을 이룬다. 또한 北傀의 輸入品目を 봄으로써 그들이 부족을 느끼는 物資를 알 수 있는데 이들은 정밀機器, 特殊機械 및 工具, 배아령, 타이어, 디젤엔진 및 電動機, 人造고무, 와이어로프, 케이블線, 콕스 및 鋼管設備, 發電 및 필름製品 플랜트 등이다.

1959년부터 시작된 北傀의 對쿠바交易은 1967년까지는 小量에 머물렀는데 (交易量이 가장 컸던 1964년이 輸出 500萬달러, 輸入 3.27百萬달러) 그 이후 急增하여 무역량은 1967년에 17.3百萬달러, 1968년에 16.7百萬달러를 記錄함과 아울러 北傀는

貿易收支上의 黑字를 나타내는 등 好調를 보였다. 쿠바와의 交易에서는 北傀는 주로 工業製品을 輸出 사탕, 로우프 등을 輸入하였다.

다음 中共과는 北傀의 수출품목으로 機械工具, 銑鉄, 金屬 및 合金, 수입품목은 갈탄, 石油, 綿花, 생고무, 사탕 및 構造鋼 등인 것으로 알려져 있다.

그리고 對西方交易에 있어서의 商品構造를 살펴보면 다음의 몇 가지 특징을 발견하게 된다. 첫째 日本, 西歐등의 선진국으로부터 北傀는 주로 機械, 플랜트 등의 資本財를 수입하는 대신 工業原料 및 半製品(금속 및 金屬粗製品) 및 農産物등을 輸出하였다.

1965 ~ 68年間の 北傀·西歐諸国間交易을 研究한 한 論文은 여기서 나타난 商品構造와 北傀·日本間の 그것이 대체로 같았으며 한가지 例外가 있었을 뿐이라고 지적한바 있다. 北傀의 對유럽 輸出은 거의 半製品原料(1965 ~ 68年 期間 總輸出의 約90%)와 原料(約8%)로 構成되어 있었다. 北傀·日本間 交易에서와 마찬가지로 北傀의 수입품목중 가장 큰것은 機械類 및 輸出裝備로 32%를 차지하고 있다. 그러나 對日本交易에서와 다른점으로 지적된것은 半製品の 輸入은 매우 적어 機械類보다 훨씬 적었다는 사실이다. 둘째로는 北傀는 工業製品을 아시아, 아프리카의 開發途上国에 수출하고 그들로부터 原料와 곡물을 수입하였다는 점이다. 셋째로 北傀가 위의 개발도상국들로부터 수입하는 品目중에는 왕왕 低順位の 소비재들이 包含되어 있는 事實로 미루어 볼 때 北傀는



<表 15 >

北傀의 对日本貿易 商品構造 (1963~69)

(单位:千弗)

商品類別	北傀의 輸出(1963~69)			北傀의 輸入(1963~69)		
	貿易額	年平均	構成比	貿易額	年平均	構成比
食料品 및 산動物	11,864	1,695	7.3 (%)	345	49	0.4 (%)
食料 및 연초	158	23	0.1	3	-	-
非食用原材料	63,493	9,097	39.0	3,074	439	3.4
鉍物性燃料, 潤滑油	5,593	799	3.4	354	51	0.4
動物性 및 植物性油脂	32	3	-	1,576	225	1.8
化學製品	604	86	0.4	16,349	2,336	18.3
原料別製品	80,808	11,544	49.6	34,566	4,938	38.7
機械類 및 運搬用機器類	74	11	-	26,820	3,831	30.0
雜製品	259	37	0.2	4,486	641	5.0
其他	24	3	-	1,807	258	2.0

資料 ; Hand book for Japan-North Korea Trade 1970. pp.511~540  
 J.K.Lee & Donald Wellington, "North Korea's Trade with the West:1956-68," Journal of Korean Affairs, April 1971 pp.30 ~ 31.

다분히 向后的 정치·외교적 목표의 추구를 위한 포석으로 뿐만아  
 니라 輸出을 試圖하기 위한 長期的投資로까지 생각하고 있음을 알  
 수 있다.

## 2) 1970 年代

다음 70 年代에 있어서의 對外貿易商品構造를 보면 우선 社會主義諸國과의 交易商品構造에 대해서는 統計의 入手不能으로 여기서는 北傀의 對社會主義貿易에서 交易量이 많은 소聯(1976年 北傀의 對소輸出이 對社會主義總輸出에서 占하는 比重이 35.5% 輸入에서 45.1%였음)을 對象으로 하여 그 交易商品構造를 보기로 한다.

우선 北傀의 對소輸出商品構造를 보면 表<16>에서 보는 바와 같이 圧延鋼材, 마그네사이트크랑 카를 主軸으로 한 燃料, 鉍物原料 및 金屬의 輸出이 가장 많으며 其外 建設材料 및 部品 그리고 設物을 主軸으로한 食料品 및 消費製品과 機械設備 및 輸送裝備의 輸出이 大宗을 이루고 있다.

한편 輸入에 있어서는 機械設備와 輸送裝備 그리고 燃料, 鉍物原料 및 金屬의 輸入이 大宗을 이루고 있다.

對資本主義諸國으로부터의 貿易商品構造는 우선 輸出의 경우 原料別製品과 食用이 아닌 原材料(鉍物性燃料 除外)의 輸出이 大宗을 이루고 있으며 이를 用途別로 分類하면 原資材(工業用)의 輸出이 支配的인 構造를 나타내고 있다.

다음 輸入에 있어서는 機械類 및 輸送用機器類의 輸入이 大宗을 이루고 있으며 用途別로 分類하였을 때는 一般機械를 主軸으로한 資本財의 輸入이 大宗을 이루고 있어 北傀의 對資本主義先進國과의 貿易商品構造는 北傀의 對소聯 貿易商品構造에 비해 훨씬 垂直的인 貿易商品構造型을 이루고 있다.

<表 16 >

北 傀 의 对 全 聯 輸 出 商 品 構 造

( 单 位 : 1 0 0 0 弗 )

	1971	1972	1973	1974	1975
機 械 ， 設 備 及 輸 送 裝 備	5,439 (4.0)	13,424 (8.7)	11,372 (6.3)	19,924 (10.1)	17,005 (8.1)
燃 料 ， 鉍 物 原 料 ， 金 屬	47,828 (35.2)	56,386 (36.4)	65,107 (36.3)	76,023 (38.6)	80,673 (38.5)
化 學 製 品 ， 肥 料 ， 生 工 平	1,971 (1.5)	3,498 (2.3)	3,646 (2.0)	4,537 (2.3)	4,971 (2.4)
建 設 材 料 及 部 品	26,858 (19.8)	28,670 (18.5)	35,579 (19.8)	31,526 (16.0)	36,572 (17.4)
植 物 性 及 動 物 性 原 料 ( 非 食 用 )	2,571 (1.9)	4,258 (2.7)	6,303 (3.5)	5,937 (3.0)	1,935 (0.9)
食 料 品	25,185 (18.5)	24,502 (15.8)	27,866 (15.5)	35,814 (18.2)	34,739 (16.6)
消 費 工 業 製 品	22,426 (16.5)	21,076 (13.6)	23,414 (13.1)	17,379 (8.8)	23,572 (11.2)
總 額	135,776 (100.0)	154,889 (100.0)	179,289 (100.0)	196,771 (100.0)	209,719 (100.0)

資 料 ; 全 聯 貿 易 統 計 年 鑑 各 年 版

< 表 17 > 北傀의 对 소련 輸入商品 構造

( 单位: 1000 弗 )

	1971	1972	1973	1974	1975
機械, 設備 및 輸送裝備	111,520 (30.4)	115,548 (38.1)	109,094 (36.2)	110,846 (43.2)	104,724 (40.5)
燃料, 鉉物原料, 金屬	49,925 (13.6)	39,746 (13.1)	44,731 (14.8)	52,470 (20.4)	57,716 (22.3)
化学製品, 肥料, 生口毛	7,724 (2.1)	8,237 (2.7)	9,458 (3.1)	7,887 (3.1)	7,490 (2.9)
建設材料 및 部品	694 (0.2)	659 (0.2)	516 (0.2)	301 (0.1)	247 (0.1)
植物性 및 動物性原料 (非 食 用)	11,605 (3.2)	9,196 (3.0)	9,202 (3.1)	9,902 (3.9)	8,156 (3.2)
食 料 品	15,142 (4.1)	16,500 (5.4)	20,153 (6.7)	19,479 (7.6)	22,850 (8.8)
消 費 工 業 製 品	6,641 (1.8)	6,001 (2.0)	5,228 (1.7)	6,223 (2.4)	8,530 (3.3)
總 額	366,774 (100.0)	303,505 (100.0)	435,780 (100.0)	256,767 (100.0)	258,755 (100.0)

資料; 前表와 同

〈表 18〉 北傀의 对資本主義諸国 用途別 輸出入 商品構造  
 (对先進国中心) (单位: 1000 弗)

区 分	輸 出				
	1971	1972	1973	1974	1975
消 費 財	3,754 (6.9)	6,992 (10.1)	10,756 (9.3)	16,520 (9.6)	241 (0.3)
原 資 材	50,525 (92.3)	61,655 (89.0)	103,625 (89.3)	152,275 (88.9)	64,643 (86.5)
資 本 財	- (-)	75 (0.1)	263 (0.2)	826 (0.5)	140 (0.2)
總 計	54,749 (100.0)	69,285 (100.0)	116,050 (100.0)	176,316 (100.0)	74,750 (100.0)
	輸 入				
消 費 財	8,008 (15.5)	22,638 (18.0)	70,238 (30.8)	159,909 (25.2)	3,933 (2.1)
原 資 材	12,053 (23.3)	44,595 (35.5)	91,239 (40.0)	175,769 (27.7)	24,860 (13.1)
資 本 財	27,865 (53.9)	57,257 (45.5)	61,263 (26.8)	291,017 (45.9)	157,986 (83.2)
總 計	51,725 (100.0)	125,818 (100.0)	228,258 (100.0)	634,767 (100.0)	189,924 (100.0)

資料 ; 海外經濟研究所刊「北韓의 對外負債와 經濟計劃」

(註) 75年은 불란서, 스웨덴, 핀란드, 오스트리아, 폴투갈, 노웨이 合計임.

〈表 19〉 北傀斗 对先進諸國 商品類別 輸出構造

(單位: 1000 弗)

SITC 品 目	1971		1972		1973		1974		1975 ①	
	金額	構成比	金額	構成比	金額	構成比	金額	構成比	金額	構成比
總計	54,749	100.0	69,285	100.0	116,050	100.0	171,316	100.0	74,750	100.0
0 食料品 및 生動物	3,348	6.1	6,388	9.2	9,818	8.5	15,070	8.8	102	0.1
1 飲料 및 煙草	352	0.6	291	0.4	584	0.5	686	0.4	131	0.2
2 食用에 不適合한 原材料 ( 飮物性燃料 除外 )	23,718	43.3	23,757	34.3	29,611	25.5	44,569	26.0	8,571	11.5
3 飮物性燃料, 潤滑油 및 이斗 類似한 것	1,187	2.2	938	1.4	982	0.9	8,303	4.9	-	-
4 動物性 및 植物性油脂	-	-	-	-	-	-	-	-	-	-
5 化學品	361	0.7	1,339	1.9	1,545	1.3	1,477	0.9	578	0.8
6 原料別製品	25,303	46.2	35,864	51.8	71,529	61.6	97,840	57.1	63,778	85.3
7 機械類 및 輸送機器類	29	0.1	52	0.1	321	0.3	787	0.5	312	0.4
8 雜製品	323	0.6	610	0.9	1,201	1.0	2,435	1.4	441	0.6
9 特殊取扱品	128	0.2	46	0.1	459	0.4	149	0.1	-	-

資料: 前表斗 同

< 表 20 >

北 傀 斗 对 先 進 諸 国 商 品 類 別 輸 入 構 造

( 单 位 : 1000 弗 )

SITC 品 目	1971		1972		1973		1974		1975 ①	
	金 額	構 成 比	金 額	構 成 比	金 額	構 成 比	金 額	構 成 比	金 額	構 成 比
總 計	51,725	100.0	125,818	100.0	228,258	100.0	634,767	100.0	189,924	100.0
0 食 料 品 及 动 物	7,462	14.4	17,396	13.8	59,982	26.3	141,363	22.3	-	-
1 飲 料 及 煙 草	185	0.4	-	-	-	-	101	0.02	-	-
2 食 用 不 適 合 原 材 料 ( 动 物 性 燃 料 除 外 )	418	0.8	1,213	0.9	2,622	1.2	4,507	0.7	-	-
3 动 物 性 燃 料 及 潤 滑 油 及 其 類 似 物 質	-	-	-	-	238	0.1	648	0.1	107	0.1
4 动 物 性 及 植 物 性 油 脂	255	0.5	352	0.3	2,224	1.0	5,896	0.9	-	-
5 化 学 品	6,394	12.4	8,906	7.1	17,443	7.6	22,040	3.5	6,498	3.4
6 原 料 別 製 品	7,235	14.0	35,694	28.4	74,016	32.4	155,100	24.4	22,546	11.9
7 機 械 類 及 輸 送 機 器 類	27,166	52.5	56,326	44.8	60,065	26.3	283,175	44.6	157,312	82.8
8 雜 製 品	1,283	2.5	5,157	4.1	7,784	3.4	18,196	2.9	2,936	1.6
9 特 殊 取 扱 品	1,318	2.5	763	0.6	3,786	1.7	3,741	0.6	258	0.1

資 料 ; 前 表 斗 同

〈表 21〉 北 德 国 对 先 进 诸 国 产 业 构 造 别 输 出 构 造 ( 单 位 : 1000 弗 )

区 分	1971		1972		1973		1974		1975 ①	
	金 額	構 成 比	金 額	構 成 比	金 額	構 成 比	金 額	構 成 比	金 額	構 成 比
總 計	54,749	100.0	69,285	100.0	116,050	100.0	171,316	100.0	74,750	100.0
農 產 物	2,275	4.2	3,091	4.5	4,385	3.8	9,580	5.6	598	0.8
水 產 物	2,100	3.8	4,215	6.1	7,025	6.1	7,026	4.1	-	-
鉱 産 物	16,666	30.4	13,693	19.8	14,896	12.8	37,465	21.9	7,863	10.5
工 産 物	33,601	61.4	46,889	67.7	89,350	77.0	116,728	68.1	64,015	85.6
輕 工 業 製 品	8,166	14.9	11,551	16.7	17,466	15.1	18,008	10.5	124	0.2
重 化 学 工 業 製 品	25,435	46.5	35,338	51.0	71,884	61.9	98,720	57.6	63,891	85.5

資 料 ; 前 表 同



### 三. 貿易收支와 對外負債

다음 北傀의 對外貿易收支를 보면 北傀는 解放以後 1976年末 現在까지의 期間동안 1962~64年, 1966年, 1967年을 除外하고는 每年 貿易收支의 赤字를 免치 못하여 慢性的인 貿易收支의 赤字現象을 持續하여 왔다.

이제 正確한 貿易收支를 把握할 수 없는 1946年과 1954年을 除外한 24年間 北傀의 對外貿易額은 14,890.4 百萬弗이었는데

<表 2.2 > 北傀의 對外貿易 收支推移 (單位: 1000 弗)

年 度	貿易總額	輸 出 額	輸 入 額	貿易收支
1946	22,800	n.a	n.a	n.a
1949	182,300	76,300	106,000	△29,700
1953	73,000	31,000	42,000	△11,000
1954	18,300	n.a	n.a	+ n.a
1955	105,300	45,000	60,300	△15,300
1956	140,300	65,800	74,500	△8,700
1957	214,800	100,000	114,800	△14,800
1958	290,000	135,000	155,000	△20,000
1959	348,000	113,000	235,000	△122,000
1960	320,000	154,000	166,000	△12,000
1961	296,906	143,988	152,918	△8,930

年 度	貿易總額	輸 出 額	輸 入 額	貿易収支
1962	332,049	167,245	164,804	2,441
1963	350,481	178,275	172,206	6,069
1964	384,192	194,729	189,462	5,267
1965	398,157	193,709	204,447	△10,738
1966	414,020	207,720	206,300	1,420
1967	433,725	222,744	210,981	11,763
1968	552,960	252,449	300,511	△48,061
1969	684,956	299,847	385,109	△85,262
1970	709,936	330,161	379,775	△49,613
1971	866,011	301,933	564,078	△262,145
1972	1,038,650	398,950	639,700	△240,750
1973	1,340,400	497,700	842,700	△345,000
1974	1,980,300	677,200	1,303,100	△625,900
1975	1,906,638	813,957	1,092,681	△278,724
1976	1,486,900	658,100	828,800	△170,700

註：1) 1960年까지는

2) 1961 ~ 70年까지는 情報部資料(中共과의 貿易額は 推定임)

3) 1971 ~ 75年까지는 IMF & IBRD [Direction of Trade],  
UN [Commodity Trade Statistics],  
OECD [Trade by Commodities]

4) 76年은 外務部 發表 數值임.

이중 貿易收支赤字額이 15.8%인 2,356.9 百万弗이었고 黒字額이 0.18%인 26.8 百万弗이었다.

年度別로는 貿易規模에 대한 赤字比重이 가장 높았던 해는 1959 年度로 貿易總額 348 百万弗에 대해 赤字額이 122 百万弗이었으며 貿易收支赤字 絶對額이 가장 컸던 해는 1974 年度로서 貿易收支赤字額이 625 百万弗이었다.

그리고 大体的으로 60 年代까지는 1946 年 1959 年을 除外하고는 貿易額에 대한 赤字額比重이 10% 内外였는데 비해 70 年代에 들어와서는 20 ~ 30%로 赤字幅比重이 늘어났다.

다음 이를 自由圈과 共産圈과의 貿易을 区分하여 그 赤字幅을 보면 우선 对共産圈과의 貿易에서는 表<23>에서 보는 바와 같이 60 年以后 1970 년까지는 北傀側이 黒字를 持續하였으나 71 년부터는 계속 赤字로 轉換하였다.

國別로는 체코와 폴란드와의 貿易에서 黒字를 記錄하고 있을 뿐 其他國家들과의 貿易에서는 전부 貿易赤字를 記錄하고 있으며, 특히 소聯과의 貿易收支 赤字幅이 가장 심하다.

다음 北傀의 对自由圈貿易收支를 보면 60 年以后 1976 年末 現在까지 1964 年, 1967 年, 1968 年, 1970 年, 1971 年을 除外한 全年度에 걸쳐 貿易收支의 赤字를 記錄하였는데 특히 1974 年の 경우는 赤字幅이 北傀 对自由圈貿易의 48%나 되는 510,000 千弗에 達했다.

國別로는 네델란드, 香港 以外の 國家들과의 貿易에서는 年度에

<表 23 >

北傀의 对共產圈 貿易収支

(单位 ; 1000 弗)

年 度	輸 出	輸 入	貿 易 収 支
1961	290,654	127,684	162,970
1962	326,309	158,654	174,634
1963	338,764	164,130	174,634
1964	361,535	174,048	187,487
1965	377,368	159,951	217,417
1966	383,838	171,684	212,154
1967	396,768	199,399	197,369
1968	506,113	212,735	292,378
1969	620,652	219,035	401,617
1970	642,510	290,814	351,696
1971	234,433	499,778	△ 265,345
1972	313,650	482,800	△ 169,150
1973	355,500	506,500	△ 151,000
1974	401,100	516,700	△ 115,600
1975	500,557	531,971	△ 31,414
1976 ①	445,600	538,000	△ 92,400

註 : 1) 1961 ~ 70 年까지는 情報部

2) 71 ~ 76 年은 IMF & IBRD [direction of Trade] . U.N.

[Commodity Trade Statistics] . OECD [Trade by Commodities]

3) 76 年은 外務部 発表数值임 .

<表 25 >

北傀斗 对自由圏 貿易収支

<单位：1000 弗 >

年 度	輸 出	輸 入	貿 易 収 支
1961	6,251.8	16,304.6	△10,052.8
62	5,739.2	8,605.4	△ 2,866.2
63	11,717.3	14,140.9	△ 2,423.6
64	22,657.8	20,681.3	1,976.5
65	20,788.6	33,758.2	△12,969.6
66	30,182.0	36,036.7	△ 5,854.7
67	36,956.8	23,345.2	13,611.6
68	47,846.6	39,714.1	8,132.5
69	64,304.4	80,812.8	△ 16,508.4
70	67,425.9	39,347.7	28,078.2
71	67,500	64,300	3,200
72	85,300	156,900	△ 71,600
73	142,200	335,500	△193,300
74	276,100	786,400	△510,300
75	313,400	560,700	△247,300
76	212,500	290,800	△78,300

註：1) 1961 ~ 70 年까지는 情報部資料임.

<表 26 >

北傀의 对自由圈

年度 国别	1961	1962	1963	1964	1965	1966	1967
日本	2,830	△4,361	96	5,454	△16,792	△8,536	1,900
西 独							
프 랑 스							
伊 太 利							
英 国							
네 델 란 드							
홍 콩	1,309	371	667	1,255	1,577	3,842	2,263
말 레 시 아							
필 리 핀							
小 計	4,139	△3,990	763	6,709	△15,215	△4,694	4,163
其他自由圈	△14,192	1,124	△3,187	△4,732	2,246	1,160	9,448
總 計	△10,053	△2,866	△2,424	1,977	△12,969	△5,854	13,611

国別 貿易収支

(単位：1000 弗)

1968	1969	1971	1972	1973	1974	1975	1976
△1,944	△22,594	1,384	△55,118	△27,469	△143,000	△116,300	△24,500
		6,103	1,934	△21,272	△59,000	△24,000	4,000
		△2,761	△3,755	△56,455	△65,000	220,000	△4,800
		1,955	4,030	275	△900	△9,800	△5,600
		△112	△545	△1,100	25,900	1,500	900
		2,475	1,676	2,914	6,100	22,000	3,700
3,916		3,200	2,210	3,986	2,640	5,200	12,400
							6,100
					1,100	1,400	△2,300
1,972	△22,594	12,244	△49,568	△96,121	△232,160	100,000	△10,100
8,132	6,086	△9,044	22,032	△97,179	△278,140	△347,300	△68,200
6,160	△16,508	3,200	△71,600	△193,300	△510,300	△247,300	△78,300

따라 간접적으로 黒字를 記錄한 해도 있지만 大体로 赤字現象에서 벗어나지 못하고 있는데 그중에서도 특히 日本과의 貿易에서의 赤字幅이 가장 컸다.

이처럼 北傀가 近年에 들어와서 貿易收支의 大幅的인 赤字累增으로 25 億弗 (이중 对自由圈 負債 15 億弗, 对소負債 9 億弗, 对中共負債 1 億弗)의 負債가 累增되어 支払不履行이라는 最惡의 事態로 轉落하게 된. 原因으로는 다음과 같은 點을 指摘할 수 있다.

첫째, 6 個年計劃의 經濟建設目標를 서두르기 위해 共產圈으로부터도 70 年부터 76 年末까지 3,366,563 千弗의 플랜트를 中心으로한 各種品目を 輸入하였지만, 西方先進國을 中心으로한 自由圈으로 부터도 石油化學플랜트 (仏蘭西로부터 3 億 5,000 万 프랑, 71 年 12 月契約) 鉸山開發플랜트 (스웨덴) 年産 300 万吨 規模의 시멘트 플랜트등을 主軸으로한 2,333,948 千弗의 商品을 輸入하므로써 共產圈間的 交易經濟의 中心인 바타貿易이 아닌 对自由圈으로 부터의 輸入을 充分한 外貨準備없이 大幅 늘렸다는데 가장 基本的인 問題點이 있었다.

특히 北傀는 72 年까지만 하더라도 70 % 以上을 共產圈과 貿易을 해옴으로 해서 西方諸國과의 交易經驗이 적었다는 點과 특히 北傀가 对西方先進工業國들과의 貿易擴大를 推進한 1973 年이 石油危機에 따른 世界經濟와 貿易上的 大變動이 있는 時期와 一致하므로써 커다란 情勢變動에 对한 北傀의 經驗不足이 이러한 事態變化에 即刻적으로 対応하는 对策을 講求치 못한點도 커다란 原因으로 들 수 있다.

둘째로는 北傀輸出의 大宗을 占하고 있는 亜鉛, 鉛등의 非鉄金屬輸



出이 1974年以後 西方先進工業國들의 景氣下落과 이들 品目自體의 價格下落에서 問題點이 提起되었다. 特히 北傀는 72年과 73年에 非鐵金屬의 國際時勢가 높았던 機會를 놓친것도 外貨收入을 減少시킨 原因이 되었다.

셋째, 金日成이 日本의 宇都宮議員과의 會談에서 밝혔듯이 貿易의 擴大에 따른 鐵道·船舶등의 輸送能力이나 港灣設備의 補充이 뒤따르지 못하므로써 輸出品의 船積이 円滑치 못한것이 또한 外貨收入不振의 한 原因이었다.

넷째, 北傀가 1973年과 1974年에 小麥, 小麥粉등의 穀物輸入이 年間 1億弗 程度씩 導入하였다는 點.

다섯째, 1975年 1月부터 소聯으로 부터의 石油輸入價格이 引上됨으로서 對소輸出의 擴大를 戒하지 않을 수 없었으며, 그 結果 對西方輸出을 줄일 수 밖에 없으므로써 對西方經濟用 西方通貨의 收入이 顯著히 줄어 들었다는 點등을 指摘할 수 있으나 보다 根本的인 原因으로는 北傀가 南韓經濟의 飛躍的인 成長에 刺戟되어 現實을 무시한 지나친 野心的인 開發計劃에 따른 西方先進工業國으로 부터의 大規模的인 設備財의 購買에서 原因을 찾아볼 수 있다. 즉, 北傀는 1971~1976年間的 6個年經濟開發計劃에서 工業總生産을 2.2倍로 野心的인 目標을 내걸고, 이를 無理하게 推進하려고 한데서 찾아볼 수 있다.

結果, 74年 中旬頃부터 貿易代金の 支払遲延問題가 나오기 始作했는데 그때까지만해도 어느程度 北傀의 信用度에 問題가 없었기

때문에 初期에는 西歐諸國과 日本등은 모두 支払될 것으로 樂觀하였으나 支払遲延이 長期化함에 따라 1975년에 西獨의 「헬메즈」社가 輸出保險의 引受停止 措置를 取함으로서 北傀의 負債不履行問題가 本格化하였다. 北傀는 代金支払과 延期交渉을 74年 後半부터 實施하여 프랑스의 銀行團과의 사이에는 1年半의, 스웨덴, 오스트리아와의 사이에는 2年間の 延期에 合意를 보았으나, 프랑스銀行과의 合意를 본 延期期間이 이미 76年 3월에 終了되어 再延期交渉을 推進하였으나 妥協을 보지 못한 것으로 伝해졌다.

한편 西獨과는 46.6 百万弗의 負債에 대해 3年 내지 5年 延長해줄 것을 西獨의 金融機關과 去來企業에 대해 要請한바 있으나 妥結을 보지 못해 今年度에 非常用 保有金 3.4 吨을 売却하여 1.42 百万弗을 償還한바 있다.

한편 日本도 1976年 12月 13日에 交渉代表團이 北傀를 訪問하여 支払期限이 지난 7千萬弗을 包含하여 이미 船積한 3億弗과 未船積分 1億弗 등 약 4億弗에 達하는 北傀의 對日貿易延滯에 대한 延期對象, 延期期間동안의 利子등에 대해 協商을 벌여왔으나 金利 및 支払保證面에서 타결을 보지 못했다. 그런데 日本側이 金利를 引下할 용의가 있음을 表明하므로써 1976年 12月 27日에 合議書가 調印되었는데 그 內容은 支払延期와 延期利子は 年7.5—8%로 되었다 한다.

#### 四. 對外貿易에서 본 北傀經濟의 自立度分析

다음은 北傀經濟의 自立度를 分析하기 위하여 貿易依存度를 利用하기로 한다.

勿論 貿易依存度를 가지고 그 나라의 自立度를 分析하는 尺度로서 利用하는데는 여러가지 問題點이 提起될 수 있다. 그러나 모든 社會主義國家들에 있어서 共通的인 現象이기는 하지만, 특히 北傀의 경우에는 比較生産說에 立脚한 特化概念에서의 對外貿易이라기 보다는 그들이 目標로 하고 있는 經濟建設에 必要한 資本財 등을 輸入하고, 輸出은 이의 財源을 調達하기 위한데 그 機能을 두고 있다는 점에서 볼 때에는 貿易依存度를 尺度로 하여 北傀經濟의 自立度를 分析하는 것이 有用性を 갖게된다.

이에 本分析에서는 北傀의 自立度를 分析하기 위하여 貿易依存度, 輸出·入依存度 그리고 産業別, 貿易依存度를 利用하기로 한다.

이제 北傀의 貿易依存度를 보면, 表< 27 >에서 보는바와 같이 統一院과 情報部の GNP推計를 利用하여 分析하였던바, GNP推計에 있어서 統一院의 推計値와 情報部の 推計値間에 差異가 있음으로 貿易依存度에 있어서도 差異가 있기는 하지만, 大体로 北傀의 對外貿易依存度는 60年代以後 계속 增加하는 傾向을 나타내고 있다.

즉, 1965年の 경우, 統一院의 GNP推計를 根拠로한 貿易依存도가 22.0%, 情報部の GNP를 基準으로한 貿易依存도는 20.1%였던것이 1974년에는 前者에 의거한 貿易依存도가 41.6%, 后者에 의거한

〈表27〉

北傀斗 貿易依存度 推移

(單位：1,000 弗，%)

年度	GNP (百万弗)		貿易額 (C)	C/A	C/B	輸出額 (D)	D/A	D/B	輸入額 (E)	E/A	E/B
	情報部(A)	統一院(B)									
1965	1,983	1,810	398,157	20.1	22.0	193,709	9.8	10.7	204,447	10.3	11.3
1966	2,067	1,920	414,020	20.0	21.6	207,720	10.0	10.8	206,300	10.0	10.7
1967	2,328	2,110	433,725	18.6	20.6	222,744	9.6	10.6	210,981	9.1	10.0
1968	2,584	2,570	552,960	21.4	21.5	252,449	9.8	9.8	300,511	11.6	11.7
1969	2,649	2,720	684,956	25.9	25.2	299,847	11.3	11.0	385,109	14.5	14.2
1970	2,998	3,190	709,936	23.6	22.3	330,161	11.0	10.3	379,775	12.7	11.9
1971	3,221	3,460	866,011	26.9	25.0	301,933	9.4	8.7	564,078	17.5	16.3
1972	3,853	3,750	1,038,650	27.0	27.7	398,950	10.4	10.6	639,700	16.6	17.1
1973	4,953	4,208	1,340,400	27.1	31.9	497,700	10.0	11.8	842,700	17.0	20.0
1974	5,459	4,762	1,980,300	36.3	41.6	677,200	12.4	14.2	1,303,100	23.9	27.4
1975	5,977	5,382	1,906,638	31.9	35.4	813,957	13.6	15.2	1,092,681	18.3	20.3
1976	6,594		1,486,900	22.5	-	658,100	10.0	-	828,800	12.6	

資料：1) 中情吳 統一院.(GNP)

2) OECD, IMF & IBRD (貿易)

貿易依存도가 36.3% , 1975년에는 前者에 의거한 貿易依存도가 31.9% , 后者에 의거한 貿易依存도가 35.4%로 약간 下廻하였으나, 大体로 貿易依存도가 增加하고 있는 傾向을 나타냈다.

参考로 1975年度 共產圈諸国の 貿易依存도를 보면, 소聯과 中共을 除外하고는 餘他社會主義國家 등의 貿易依存도가 30% 以上이며, 特히 불가리아나 헝가리의 경우는 60% 内外로 높은 貿易依存도를 가지고 있다는 점에서 볼때 對外貿易依存도의 高低는 그 나라의 國內市場規模, 賦存資源, 人口 등에 따라 決定됨을 알 수 있으며, 이러한 論議에 의한다면, 現 北傀의 貿易依存度水準은 北傀經濟의 現經濟與件에서 볼때, 단순한 數值上으로는 大体로 낮은 水準임을 알 수 있다. 但, 여기서 經濟改革을 통해 어느정도 市場機能과 對外貿易을 통한 經濟發展政策에 接近하고 있는 東歐와 北傀의 貿易依存도를 一括적으로 比較할 수 없다. 特히 앞에서 言及하였듯이 北傀는 對外貿易 메카니즘을 利用한 經濟發展의 效果를 提高하기 爲한데 對外貿易의 機能을 賦與하고 있다기 보다는 徹底한 「아우타르키」 政策에 立脚하여 그들의 經濟建設에 必要한 資本財 등을 導入하고, 이의 財源調達을 爲해 輸出을 하고 있다는 점에서 볼때, 名目上的의 現貿易依存도보다도 實質貿易依存도面에서 볼때는 상당히 높은 것으로 評價되어야 할 것 같다.

한편 北傀의 貿易依存도를 輸出入으로 区分 輸出依存도와 輸入依存도로 나누어 把握하면 다음과 같다.

우선 輸出依存도를 보면 앞에서 본 貿易依存도의 경우와 마찬가지로

<表 28>

共產圈諸國의 貿易依存度 <1975年基準>

單位：%

区分 國別	貿易額 ( 百萬弗 )	貿易 依存度	圈域別貿易依存度		
			圈域內	先進國	開途國
소련	70,279	10.7	56.4	31.2	12.4
불가리아	10,099	58.7	72.4	21.6	12.8
체코	17,439	42.5	69.5	22.8	7.7
동독	21,378	41.9	69.7	24.6	5.7
헝가리	13,267	65.0	60.4	32.8	6.8
폴란드	22,819	33.7	49.8	44.0	6.2
루마니아	10,684	27.0	40.2	41.3	18.5
유고	11,758	45.4	25.2	57.4	17.4
中共	14,714	6.1	17.0	50.0	33.0
北傀	1,640	31.9 ~ 35.4	60.0	32.0	8.0

資料：海外經濟研究所

계속 上昇하는 경향을 나타내고 있어 1965年度에 統一院 GNP推計를 基準으로할 때 10.7% 情報部 GNP推計를 基準으로 할 때는 9.8%였던것이 1975년에는 前者에 의거할 때 15.2%, 后者에 의거할 때에는 13.6%로 增加하였다.

輸入의 경우에도 上昇傾向을 나타내어 1965년에 統一院 GNP推計에

의거한 貿易依存度가 11.3%, 情報部GNP推計에 의거한 貿易依存도가 10.3%였던 것이 1975년에는 前者에 의거한 貿易依存도가 20.3%, 后者에 의거한 貿易依存도가 18.3%로 增加하였다.

그리고 輸出依存도와 輸入依存도를 比較하면 貿易収支에서도 본바와 같이 輸入依存도가 輸出依存도에 比해 훨씬 높은 構造를 보이고 있다.

다음 北傀의 對外貿易依存도를 産業別로 보기 위하여 北傀의 産業構造를 推定하고, 北傀의 對外貿易商品構造를 이에 맞추어 産業別 貿易依存도를 求하는 方法을 取하였다.

이를 위해 우선 情報부가 推計한 1960~70년까지의 産業構造의 比重을 情報부가 推計한 弗貨表示 GNP推計値와 聯結시켜 弗貨表示 北傀의 産業構造를 作成한 후 1971~76년까지의 産業構造는 1970年度 北傀의 産業構造를 그대로 延長하여 作成하였다 <表29参照>

그리고 이에 맞춰 北傀의 對外貿易商品은 SITC Code No.0~4까지를 農産物, 5~9까지를 工産物로하여 農工産物商品을 分類하였다. 그리고 여기서 北傀의 對外貿易商品構造를 分類함에 있어서 北傀의 對外貿易商品構造 全体에 대한 統計資料의 未備로 1976年末 現在 北傀의 對外貿易에서 11%를 占하고 있는 日本과의 交易商品構造를 北傀의 對外總貿易額에 適用하였다. <表30参照>

이렇게 하여 作成된 表<29>과 <30>를 利用하여 北傀의 産業別 輸出入依存도를 分析한 結果는 다음과 같다.

우선 輸出의 경우 北傀 農産物總生産에서 占하는 農産物輸出의

<表 29 >

北傀의 GNP 構造推計

<单位：100 万弗 >

	G N P						
	金 額	農 業		工 業		其 他	
		金 額	金 額	構 成 比	金 額	構 成 比	金 額
1960	1,265	365.6	28.9	522.4	41.3	377.0	29.8
1961			27.1		45.0		27.9
1962			25.4		46.4		28.2
1963			27.4		25.4		27.4
1964			25.2		49.1		25.7
1965	1,983	477.9	24.1	1,021.2	51.5	477.9	24.1
1966	2,067	508.5	24.6	1,085.2	52.5	473.3	22.9
1967	2,328	535.4	23.0	1,280	55.0	512.2	22.0
1968	2,584	568.5	22.0	1,483.2	57.4	532	20.6
1969	2,649	601.3	22.7	1,464.9	55.3	582.8	22.0
1970	2,998	644.6	21.5	1,717.8	57.3	635.6	21.2
1971	3,221	692.5	21.5	1,845.6	57.3	682.8	21.2
1972	3,853	828.4	21.5	2,207.8	57.3	816.8	21.2
1973	4,953	1,064.9	21.5	2,838.1	57.3	1,050	21.2
1974	5,459	1,173.7	21.5	3,128	57.3	1,157.3	21.2
1975	5,977	1,285.0	21.5	3,424.8	57.3	1,267.1	21.2
1976	6,594	1,417.7	21.5	3,778.4	57.3	1,397.9	21.2



<表 30 >

北傀의 産業別 輸出入商品 構造推計

<單位：100 万弗>

	輸 出		輸 入	
	一 次 産 品	二 次 産 品	一 次 産 品	二 次 産 品
1965	96.5	97.2	12.2	191.8
1966	103.4	104.3	12.4	193.6
1967	110.9	111.8	12.6	198.2
1968	125.7	126.7	18.0	282.5
1969	149.3	150.5	23.1	361.9
1970	164.4	165.7	22.8	356.9
1971	157.6	144.3	90.8	473.3
1972	180.7	218.2	95.9	543.8
1973	175.7	322.0	240.2	602.5
1974	270.9	406.3	312.7	990.3
1975	325.5	488.2	262.1	830.5
1976	263.2	398.8	198.9	629.9

註：65 ~ 70 年까지는 对日商品構造 71 ~ 74 年까지는 对自由圏  
貿易商品構造에 의거 SITC Code No.0 ~ 4 까지를 農産物  
5 ~ 9 까지를 工産物로 하여 計算한 것임.

<表 31 >

北傀의 産業別 輸出依存度

<單位：100 万弗>

	農業部門의 輸出依存度			工業部門의 輸出依存度		
	農業總生産 (A)	農産物輸出 (B)	B/A	工業總生産 (A)	工産物輸出 (B)	B/A
1965	477.9	96.5	20.2	1,021.2	97.2	9.5
1966	508.5	103.4	20.3	1,085.2	104.3	9.6
1967	535.4	110.9	20.7	1,280	111.8	8.7
1968	568.5	125.7	22.1	1,483.2	126.7	8.5
1969	601.3	149.3	24.8	1,464.9	156.5	10.3
1970	644.6	164.4	25.5	1,717.8	165.7	9.6
1971	692.5	157.6	22.7	1,845.6	144.3	7.8
1972	828.4	180.7	21.8	2,207.8	218.2	9.9
1973	1,064.9	175.7	16.5	2,838.1	322.0	11.3
1974	1,173.7	270.9	23.1	3,128	406.3	12.9
1975	1,285.0	325.5	25.3	3,424.8	488.2	14.3
1976	1,417.7	263.2	18.6	3,778.4	394.8	10.4

比重 즉 北傀의 農産物輸出依存度は 1965 年에 20.2 %에서 1970 年에는 25.5 %로 上昇하였다가 다시 下落하는 傾向을 나타내어 1975 年에 다시 25.3 %로 되었다가 76 年에는 大幅下落하여 18.6 %가 되었다. 그리고 工産品の 輸出依存度は 全期間 (65 ~ 76 年) 을

<表 32 >

北傀의 産業別 輸入依存度

<單位：100 万弗>

	農業部門의 輸入依存度			工業部門의 輸入依存度		
	農業總生産	農産物收入	B/A	工業總生産	工産物輸入	B/A
	(A)	(B)		(A)	(B)	
1965	477.9	12.2	2.6	1,021.2	191.8	18.8
1966	508.5	12.4	2.4	1,085.2	193.6	17.8
1967	535.4	12.6	2.4	1,280	198.2	15.5
1968	568.5	18.0	3.2	1,483.2	282.5	19.0
1969	601.3	23.1	3.8	1,464.9	361.9	24.7
1970	644.6	22.8	3.5	1,717.8	356.9	20.8
1971	692.5	90.8	13.1	1,845.6	473.3	25.6
1972	828.4	95.9	11.6	2,207.8	543.8	24.6
1973	1,064.9	240.2	22.5	2,838.1	602.5	21.2
1974	1,173.7	312.7	26.6	3,128	990.3	31.7
1975	1,285.0	262.1	20.4	3,424.8	830.5	24.3
1976	1,417.7	198.9	14.0	3,778.4	629.9	16.7

통해 農産物の 輸出依存度에 비해 大体로 切半水準으로 낮은 10%内外水準이며, 年度別로도 큰 起伏現象을 나타내지 않고 있으나, 70年代에 進入하면서 漸次的으로 上昇傾向을 나타내고 있는것이

特記 할만하다.

다음 輸入依存度を 보면, 輸出依存도와는 正反對의 現象을 나타내어 工産品の 輸入依存도가 農産物の 輸入依存도에 비해 切半程度의 水準에 있다. 그리고 이를 年度別로 보면, 農産物の 輸入에 있어서 그 依存도가 1965年의 2.6%에서 1970년에는 3.5%로 依存도가 매우 낮았으나, 1971년부터 그 依存도가 大幅 上昇하여 1974년에는 26.6%의 水準까지 依存率이 높아가고 있다. 工産品の 輸入 依存도는 農産物の 依存도와 같은 急激한 上昇은 없는 代身 当初부터 依存도가 높아 1965년에 18.8%이던 것이 1974년에는 31.7%, 1976년에는 16.7%로 年度別로 起伏現象을 나타내고 있다.

다음은 社会主義国家들의 一般的論理인 自立化의 概念을 特히 工業部門의 內包的成長(Intensive Growth)에서 強調하고있다는 點에 立脚하여 北傀의 工業部門에서의 自立度를 分析하여 보면 表<33>에서 보는바와 같다.

이 表에서 알수있는 바와같이 社会主義国家들의 工業部門에서의 1人当 生産量과 工業部門의 1人当 輸入量 즉 各國의 1人当 工業生産額에서 占하는 工産品の 輸入比重을 보면 社会主義先進工業國인 소聯, 체코, 東獨을 비롯한 폴란드, 루마니아등 中進国家들에 비해 北傀의 輸入依存도가 가장 높은 것으로 分析되었다.

이는 곧 北傀의 産業構造自体에서 보면, 工業部門의 比重이 상당히 높은 것으로 나타나 있지만 其實은 이러한 工業部門의 比重

〈表 33〉 社会主義諸国の 1人当工業生産과 輸入依存度 比較  
(單位：弗)

	소 련	불가리아	체코	東 獨	헝가리	폴란드	루마니아	北 傀
工業部門의 1 人当生産量(A)	2,184	1,588	2,926	2,916	1,586	1,729	1,588	218
工業部門의 1 人当輸入 (B)	80	334	336	315	367	193	116	52.9
B/A	3.7	21.0	11.5	10.8	23.1	11.2	7.3	24.3

註 ; 「Radio Liberty Research Bulletin」 1977年5月 및 「코메콘」統計年鑑 등을 利用 作成한것임.

増大表面에는 輸入에 依存하는바가 共產國家들 中에서는 가장 높다는 事實을 立証하는 것이다.

#### 要約 및 展望

以上에서 分析된 바와같이 北傀는 6個年計劃期間중에 1,923,219千弗의 貿易收支上的 赤字를 記錄했는데 이중에서 특히 資本主義國家와의 貿易收支赤字가 57%인 1,097,600千弗에 達하므로써 北傀의 外貨事情은 極度로 惡化된 狀態에 있다.

그런데 이와같은 北傀의 外貨事情惡化는 무엇 보다 北傀經濟의 輸入需要 硬直性を 들 수 있다. 北傀가 解放以后 오늘에 이르기까지

계속 自立經濟体制를 構築하려고 努力하였지만 其實은 이를 뒷받침  
해줄 北傀經濟의 基盤 이룰때면 人力의 不足, 低位의 技術水準과  
에너지 등 基礎原資材의 不足으로 工業化를 推進하는데 있어서의 制  
約要因이 許多한 現与件에서 北傀의 工業化推進은 必然的으로 海外  
로부터의 資本財, 技術導入을 不可避하게 하고 있다.

이에 비해 北傀의 輸出能力이 매우 微力하다는데 構造的인 問題  
點이 内在하고 있다. 즉 앞에서 北傀의 輸出商品構造에서도 보았듯  
이 北傀의 輸出商品은 아직까지도 一次商品이 主軸을 이루어 亜鉛  
, 銑鉄 등 鉍物資源이 大部分인데 이들 非鉄金屬의 需要屬性이, 北傀  
가 1974年부터 始作된 負債償還遲延의 一原因도 國際市場에서 의  
이들 品目 價格의 下落에 있었던 바와같이, 매우 彈力的이라는데  
問題點을 안고 있다.

더우기 이들 品目에 대한 國際需要가 近年에 와서 世界景氣의 回  
復으로 需要가 늘고 價格도 上昇勢를 보이고 있지만 北傀의 採鉍  
및 選鉍技術이 아직도 낮은 水準에 있는데다 輸送能力 또한 不充  
分함으로서 國際市場價格의 上昇과 需要의 增大가 있다 하더라도 供  
給自體의 非彈力性으로 해서 北傀의 輸出이 增大될 限界性이 構造  
的으로 内在하고 있다.

게다가 1975年 2月 西獨의 準國營輸出 保險会社인 「렐메스」社가  
對北傀輸出保險引受를 停止하게 됨으로써 國際金融市場에 一大 打撃  
을 주는등 信用을 第1로 하는 西方國家들과의 交易에서의 債務未  
支払狀態로의 転落은 西方側의 對北傀信用供與를 더 以上 持續시킬

수 없게 하고 있다.

따라서 北傀는 75년에 中共과 함께 香港에 있는 로스차일드銀行을 통해 多量の 金を 売却하였으며 (朝日新聞 75.8.23 日字) 1977년에는 对西独 負債의 一部를 償還하기 위하여 1.42 百万弗에 該當하는 3.4 屯의 非常用 保有金を 売却 (Quarterly Economic Review of China, Hong Kong, North Korea: 3rd quarter 1977) 하는 등 極度の 外貨惡化事情에 直面하고 있다.

이러한 狀況에서 結局 北傀가 그들의 工業化를 円滑히 推進할 수 있는 길이란 그동안 導入한 플랜트를 稼動하여 生産된 工產品의 輸出을 增大시켜 外貨收入을 늘릴수 있는 可能性을 생각할 수 있으나 北傀의 重工業化政策은 어디까지나 軍事産業의 育成에 焦點을 맞추고 있으며 실령 그들이 既導入된 플랜트를 輸出指向型 (Export-Oriented)으로 運用한다고 하더라도 그들 經濟体制의 内部的 矛盾으로 世界市場에서 水平的貿易型으로 参与할 可能性은 전혀 나타나지 않고 있다.

이러한 与件下에서 金日成은 지난 4月 日本読売新聞編輯局長과의 会見에서 1978 ~ 1984 年까지의 「第2次7 個年經濟計劃」을 立案中에 있음을 밝혔다. 즉 74年2月 労働党中央委 第5期第8回 全員會議에서 6 個年經濟計劃達成后의 80 年代에 걸친 長期經濟計劃目標 즉 이른바 「10大經濟建設目標」를 發表한 目標보다 鋼鉄, 石炭, 電力, 시멘트 4 個部門에서 引下 修正하였을 뿐만아니라, 이번 計劃遂行過程에서는 外資導入을 하지 않고 自力更生의 原則에서 国内資源

北傀의 10大經濟建設目標

品 目	目 標	第2次7個年計劃目標
鋼 鐵	1,200 万吨	700 ~ 800 万吨
有 危 金 屬	100 万吨	
石 炭	1 億 屯	7,000 万 ~ 8,000 万吨
電 力	500 億 K/WH	600 億 KWH
시 멘 트	2,000 万吨	1,200 ~ 1,300 万吨
機 械 加 工 品	500 万吨	
化 学 肥 料	"	
水 產 物	"	
穀 物	1,000 万吨	
干 拓 地	10 町 步	

資料 ; 北朝鮮研究 1977.8月号

을 動員, 利用하고 外國의 先進技術은 一部 導入하겠지만 基本은 이  
미 北傀가 構築한 自立的 民族經濟를 보다 活用하여 解決할것이라고  
밝힌 바 있다.

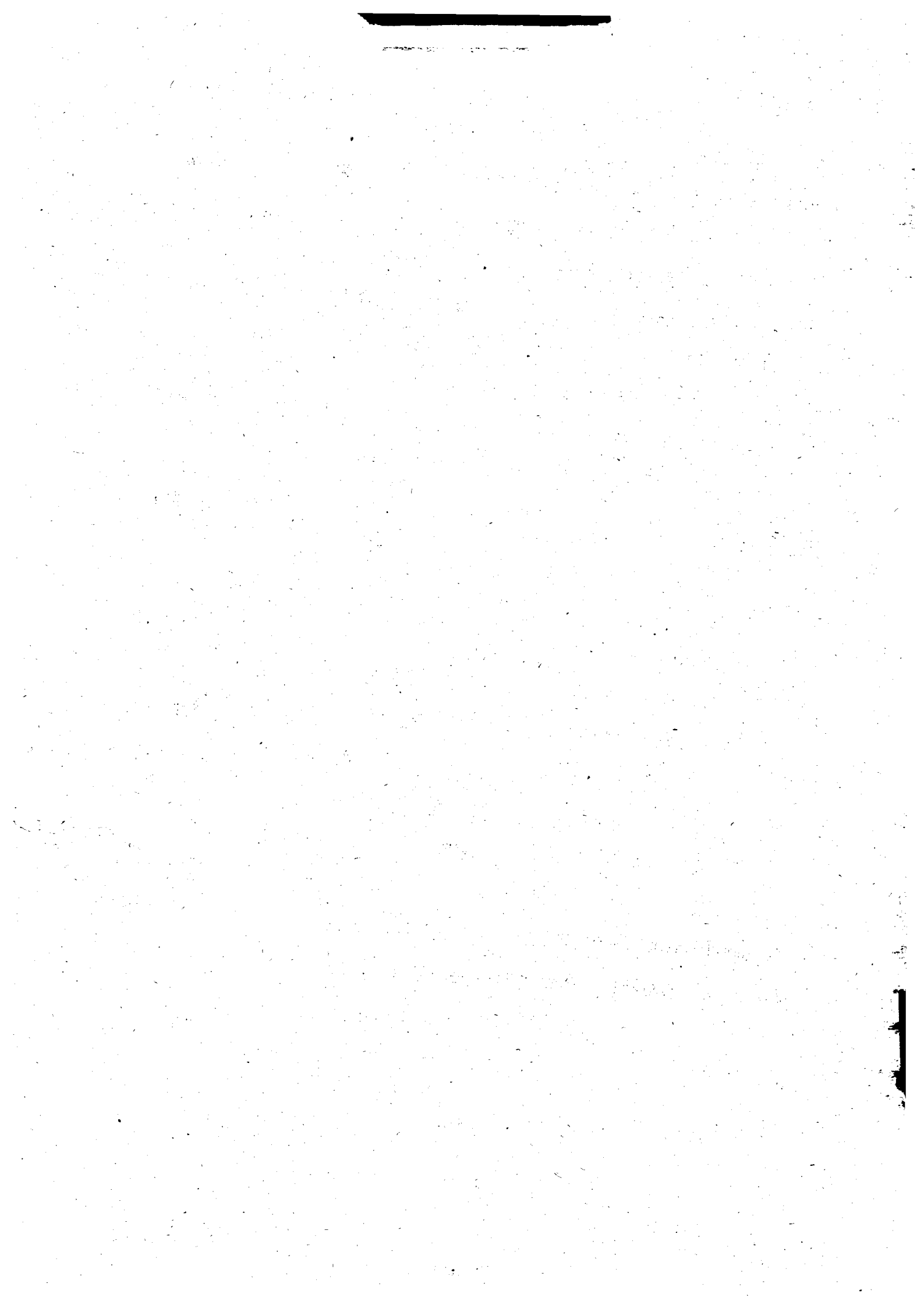
그러나 金日成의 이와같은 發言內容과 같이 과연 北韓經濟가 第2  
次7個年計劃에서 外貨에 依存하지 않고 그들이 計劃하고 있는 經濟  
建設目標 (金日成은 現在 計劃을 作成中이기 때문에 具體的인 指標를



詳細히 알 수는 없지만 第2次7個年計劃期間에 主要工業製品의 生産  
高는 現在의 2倍로 增大시킬 豫定이라고 했다)를 達成할 수 있  
을런지는 매우 의문이 가는바 크다.

이러한 事實은 金日成의 發言과는 反對로 北倉火力發電所의 設備  
容量 160萬KVA를 위한 擴張工事に 年利 2%의 크레디트를 소  
련으로 부터 받아 들이기로 決定되었다는 77年2月23日字 모스크  
바放送內容以外에도 77年3月2日 및 3日 모스크바放送 및 同  
2月23日 모스크바放送과 「外國貿易」 75年8月号에서 밝힌 소련  
으로 부터의 援助內訳 즉 安州炭鉍의 擴張, 北倉火力發電所의 擴張,  
淸津火力發電所의 擴張工事を 비롯한 17件의 各種 프로젝트協力內容  
으로 볼때 北僞는 70年代부터 本格화된 對西方交易의 擴大가 그들  
의 支払能力으로 負債累積이란 最惡의 事態로 轉落하게 됨에 따라,  
지금까지의 互惠主義原則이 다시 共產圈優先主義로 또한 어느 程度  
의 開放體制에서 共產圈의 域內아우타르키 分業體制로 다시 后退하는  
氣味를 엿보이고 있다.

北僞가 다시 60年代以前의 域內아우타르키 分業體制로 다시 后退할  
경우 소련을 主軸으로 한 域內分業體制의 意圖가 즉 輸入國의 自  
意的인 輸入보다는 輸出國의 意圖가 더 強하게 作用하는 소련의  
分業體制의 意圖下에서 北僞가 얼마나 自意的으로 그들의 經濟를 建  
設해 나갈 것인가는 매우 注目되는바 크다.



<表 24 >

北傀의 对共産圈 国別 貿易収支

(單位: 1000 弗)

年度 国名	1961	1965	1967	1968	1969	1970	1971	1972	1973	1974	1975	1976
蘇 聯	2,111	△1,445	△2,333	△51,333	△75,000	△86,778	△231,008	△148,616	△122,011	△59,996	△49,036	△84,100
체 코							3,900	6,300	4,100	3,700		
폴 란 드	1,500	1,328.7	△4,896	△2,495	△4,102	1,613	2,400	600	1,200	1,700		
루 마 니 아	1,968	△1,566	△ 16	△1,099	△6,667	△1,883	△290	△4,660	△3,360	△4,150	△7,220	
東 独	△1,381	△2,211	△3,000	3,722	3,861	2,750		△6,250	△24,000	△60,000	15,686	△5,882
中 共							△19,445					
小 計	4,198	△3,893.3	△9,945	△58,449	△81,908	△84,298	△244,443	△152,626	△107,171	△163,746	△40,570	△89,982
其他共産圈	233	5,479	6,605	1,751	9,597	9,656.4	△20,902	△16,524	△43,829	△48,146	9,156	△2,418
總 計	4,431	1,585.7	△3,340	△56,898	△72,311	△74,961.6	△265,345	△169,150	△151,000	△115,600	△31,414	△92,400

註: 1) 1961 ~ 70년까지는 情報部

2) 71 ~ 76년까지는 表 < > 는 土聯貿易統計年鑑 各年版 및 IMF & IBRD [direction of Trade]

3) 土聯은 各年度 对美換率을 適用換算한 것임.

