

3726
30p.0911

I. 이 책자는 國土統一院의 政策調查研究計劃에 依據한 特殊課題 研究報告書임.
II. 收錄된 內容은 刊行處의 意見을 반드시 反映하는 것은 아니며 統一問題에 關聯된 研究에 資料로 提供되는것임.

北韓調查研究—社會

北韓 住民의 階層別 生活 分析

— 敵對階層 中心으로 —

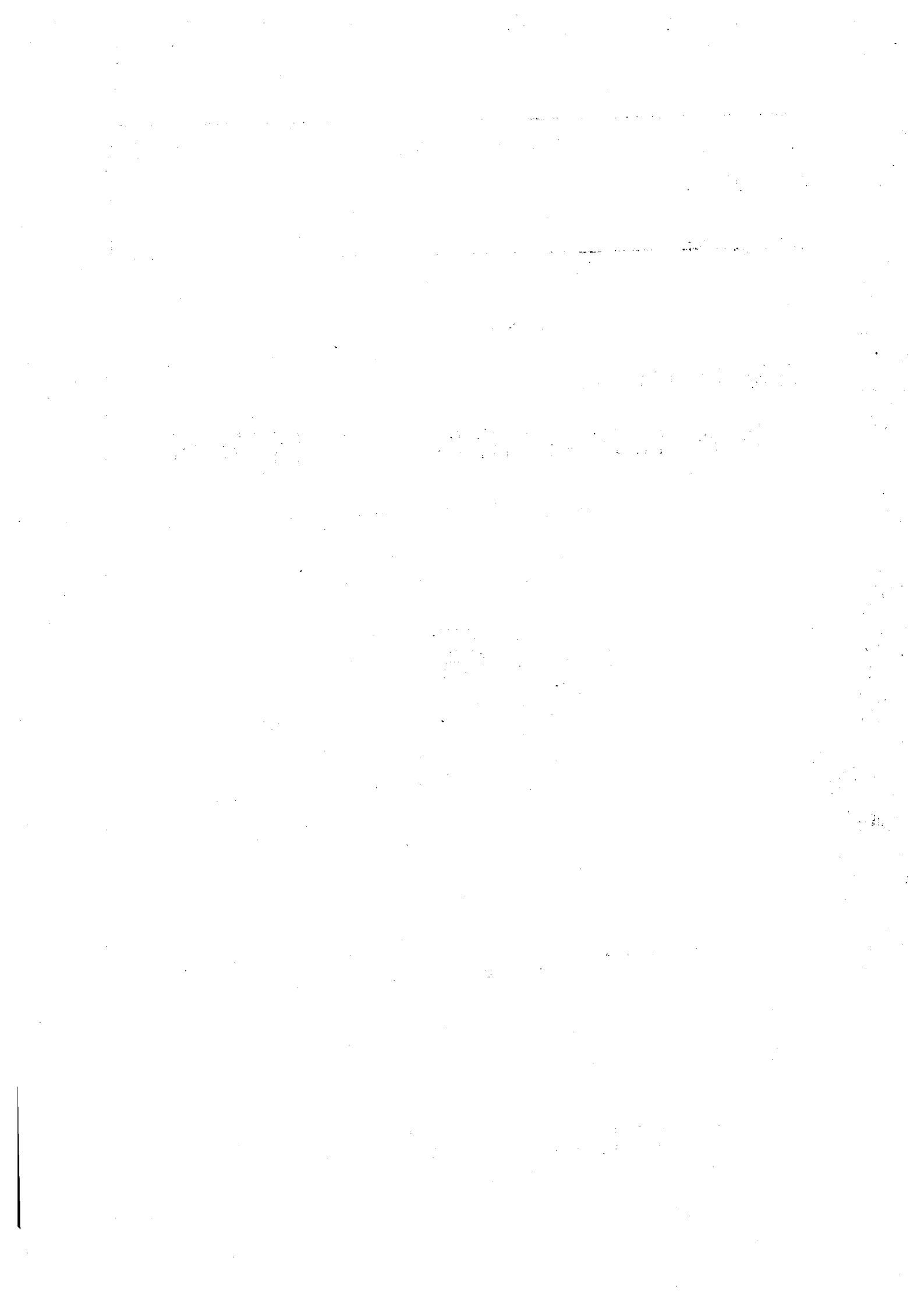
研究執筆責任 **金 容 龜**

(略歷) 先州 西中 4年 中退 (1948)
 北傀 江東 政治學院 1年卒 (1949)
 北傀 中央黨學校 4年卒 (1960)
 黃海南道 人民會議 代의원 (1963~68)
 歸順 (1969)
 合參 分析官 (1970.1~現在)

북한주민생활
 " 北傀주민생활
 북한주민생활실례

刊行責任 **金 淳 培** (調查研究室補佐官)

國土統一院 調查研究室



目 次

머릿말

I . 家庭生活	1
1 . 家族制度의 概念	1
2 . 家庭 生活	2
3 . 친목, 이웃	7
II . 社会生活	10
1 . 居住地 및 職業選擇의 自由	10
2 . 恋 愛	13
3 . 結 婚	18
4 . 葬禮祭祀	22
5 . 集 会	24
6 . 選舉의 実態	27
7 . 旅 行	34
III . 經濟生活	42
1 . 食生活	42
2 . 衣類事情	48
3 . 住宅事情	53

IV . 住民 統制	55
1 . 北韓社会의 特徵	55
2 . 住民 統制 形態	57
V . 住民의 滿足要素 및 不滿要因	72
1 . 滿足要素 (核心階層에 限함)	72
2 . 不滿要因 (敵对階層을 中心)	78
結 論	87

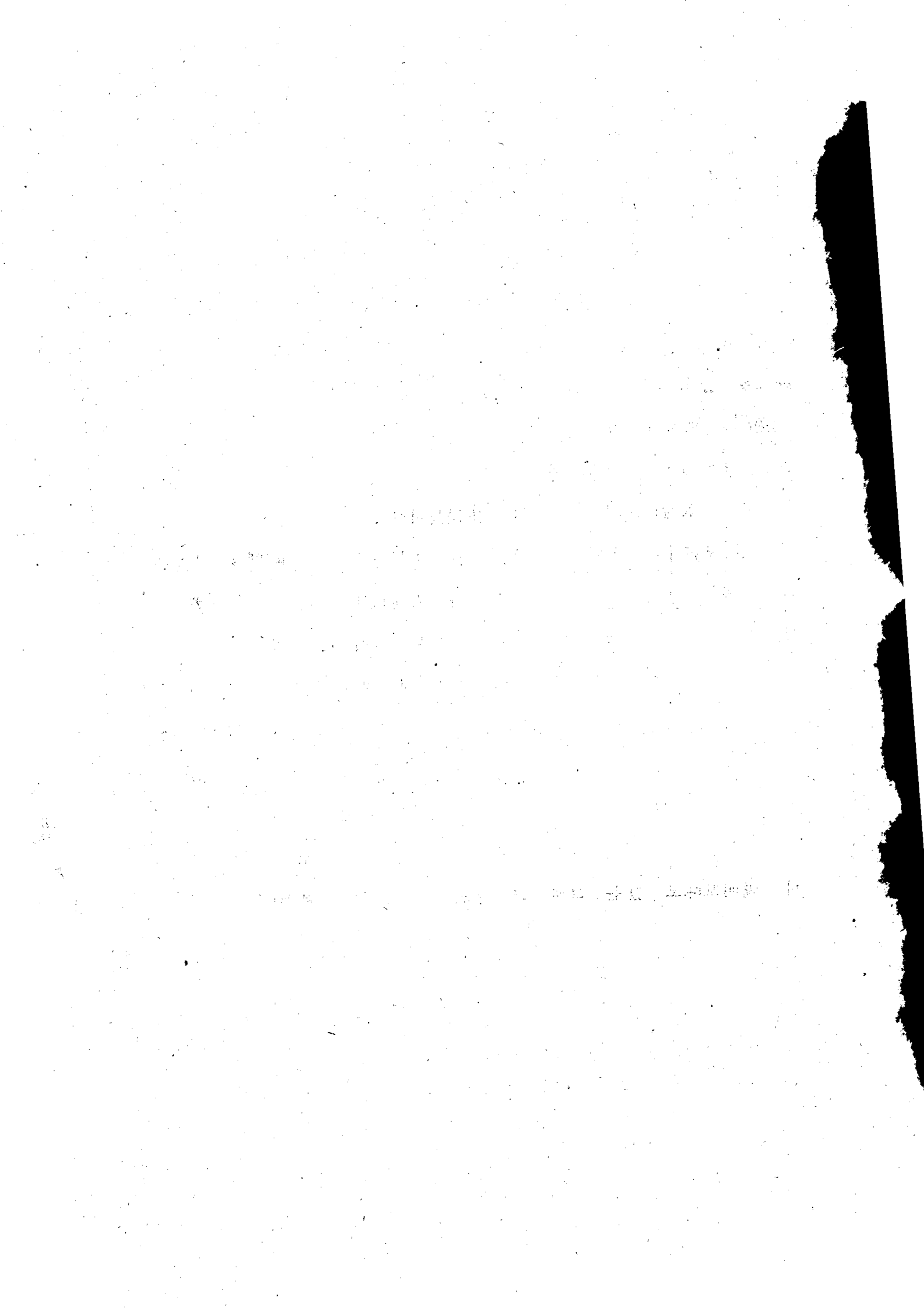
머 리 말

오늘날 이 地球上에는 150 余個의 大小國家들이 있으나 金日成徒黨이 統治하고 있는 北韓社會처럼 閉鎖된 곳은 없으며 人間의 尊嚴性과 自由, 그리고 人權이 짓밟힌 곳은 없다.

閉鎖와 獨裁가 판을 치고 있는 北韓社會에서 살고 있는 1千6百萬 同胞들 中에서도 가장 버림받고 迫害를 받고 있는 사람들이 이른바 「敵對階層」에 屬하는 住民들이다.

「敵對階層」의 住民은 勿論 一般 住民들은 北傀集團의 이같은, 自由抹殺과 迫害 政策으로 말미암아 人間以下의 生活을 強要당하고 있으며 어려운 處地에서 살아가고 있는 것이다.

이 글에서는 北韓住民들의 이러한 生活中에서도 주로 人間生活의 底辺을 이루고 있는 家庭, 社會, 經濟生活의 領域과 關聯된 部門에 對해 살펴보기로 한다. 同時에 이 글은 筆者 自身이 1969年까지 北韓에서 實際 보고 體驗한 內容과 最近에 自由를 찾아 歸順한 越南 歸順者들의 証言을 中心으로 엮어갔으므로 理論적인 面이나 說明보다도 있는 그대로의 事實을 指摘 紹介하는데 끝일 것이다.



1 . 家庭 生活

1 . 家族의 概念

家族이라 함은 社会構造의 基本單位라고 말할 수 있다.

따라서 家族은 모든 社会活動의 基本的 基礎이며 社会 發展의 主体的 源動力으로 되어 있는 것이다 .

다시 말해서 家族은 모든 社会活動의 核이라고 해도 過言이 아닌 것이다 .

北傀는 이와같이 社会活動의 核인 家族에 對한 改革이 없이는 어떠한 社会改革도 不可能하다는 判斷下에 우리 民族의 傳統的인 家族制度를 打破하는데 注力하고 있는 것이다 .

北傀의 이러한 策動으로 말미암아 오늘날 北韓의 모든 家庭은 事實上 金日成主体思想의 教育道場으로 轉落되고 있으며 物質的側面에서는 勞動力(人間)을 生産하는 役割을 担当하고 있는 것이다 .

한편 家族 構成員간의 유대關係가 金日成에 對한 忠誠心 強要때문에 極度로 弱화되고 있으며 1953年初 이른바 「行政改革」美名下에 同里를 改編하는 동시에 漢字語를 全面 廢止하여 事實上 戶籍制度를 없앴으로써 우리 民族의 傳統的 大家族制度를 完全히 破壞하고 核 家族制度를 原則으로 하고 있다 .

따라서 北傀 家族法에서는 「國家라는 有機體는 家庭이라는 細胞를 公고히 해야 한다」는 論理的 主張을 하고 있으나 實際로는

이와는 正反對로 「家庭이라는 細胞는 죽어도 國家라는 有機體는 산다」는 傾向으로 나아가고 있는 것이다.

2. 家庭生活

家庭이라면 우리의 概念으로는 집에서 쉬고 아이들 教育도 시키고, 즐겁게 對話도 할 수 있는 安息처라고 할 수 있을 것이다.

또한 「바캉스」나 「레저」도 온 家族이 함께 떠날 수 있는 것이 北韓에서는 한마디로 이같은 家族이나 家庭의 概念이 없어져버린지 오래인 것이다.

여기에는 주로 두가지 原因을 찾아볼 수 있을 것이다.

그 첫째는 住民들을 共產集團의 노예, 卽 金日成의 私兵으로 만들기 爲해서는 家族制度를 抹殺하고 「情을 끊고 없애버려야 한다」는데에 있다.

그렇게 해야만이 金日成을 소위 「아버이」로 섬기도록 할 수 있기 때문이다. 이같은 政策으로 말미암아 1976年 6月 1日부터 強行된 「어린이 保育 教養法」에서와 같이 천진난만한 어린 아이들도 金日成을 아버지라고 부르고 있는 현실이 나타나고 있는 것이며 바로 이와같이 내몰기 때문에 또한 家族制度란 것이 當然히 破壞될 수 밖에 없는 것이다.

둘째로는 家族과 더불어 함께 지내며 놀고 즐길 수 있는 풍습이나 時間的 여유가 있어야 家庭의 분위기가 造成되고 家族制度가

繼承될 수 있겠으나, 日課와 重勞動에 쫓긴 나머지 시간도 없고 워낙 피곤하기 때문에 家庭이 安息處로서의 役割을 못함은 勿論 家庭生活 自体를 할 수가 없는 것이다.

例를 들어보자!

여름이면 보통 6시 30분, 겨울이면 8시에 출근하고 퇴근시간은 最下層의 勞動者라면 밤 8시나 9시가 普通이며, 中堅幹部들은 10시~11시가 一般的인 現狀으로 되고 있다.

이때 婦人들은 8~9시경에 아이들에게 夕食을 먹인 後 빨래를 하고나면 아침부터 내몰린 勞動의 피로가 겹쳐 피곤한 나머지 먼저 잠들기 일쑤인 것이다. 사실상 잠든 아이들의 몰골이나 바라보고 여름에는 부엌에 차려놓은 밥상을, 겨울에는 아랫목에 물어둔 밥을 차려 먹고 그대로 옷을 벗고 잠들면 하루 생활이 끝나는 것이다.

여간 부지런하지 않으면 세수하고 발을 씻는 것조차 잊어버리고 잠들어 버리는 것이다.

아침이면 새벽같이 나가야 하기 때문에 아이들과 따뜻한 情이 어린 말한마디 못하고 출근하는 것이다. 이것이 北韓 住民들의 家庭生活이며 特別히 敵對階層에 속하는 住民들의 쫓기는 듯한 家庭生活인 것이다.

그러면 언제 아이들과 얘기하며 한때나마 정겨운 對話를 할 수 있는가!

맨 끝의 막내 등이 같은 아이는 어떤 때는(주로 土와日) 자는

것을 한두번 어루만져주고 또 多幸히 아침 출근時 時間이 맞으면 (月曜 日에) 출근길에 유치원이나 탁아소에 맡기기 爲해서 안고 나가거나 손잡고 나가면서 입맞춰주는 程度가 고작인 것이다.

이처럼 北韓에서의 家庭生活이란 韓國에서처럼 아이들과 텔레비존을 보고 노래도 하며, 함께 구경도 가고 여행도 하는 일이란 일체 있을 수 없는 것이며 애당초 그러한 말과 생각조차 입밖에 나올 수 없는 것이다.

따라서 家庭生活이 아니라 다만 家族들이 家庭이란 이름아래 모여서 산다는 것뿐이다. 더욱 具體적으로 말하면 北傀體制下에서의 住民들의 家庭生活이란 眞正한 意味에서의 家庭이 아니라 北傀의 經濟計畵과 戰爭 策動을 實行하는 한 個의 單位이며 하나의 舍宿所라고 할 수 있다.

事實上 北傀는 家庭을 그렇게 認定하고 있는 것이다.

北傀는 「家庭은 社會의 細胞이며 社會는 黨政策을 執行하는 바탕이기 때문에 家庭도 마땅히 金日成과 黨이 要求하는 政策 執行의 末端單位가 되어야 한다」고 主張하고 있으며 또 그렇게 되도록 強要하고 있는 것이다. 이러한 北傀의 強要와 되풀이되는 宣傳으로 北傀에서는 夫婦間의 사랑이나 男女間의 戀愛, 愛情도 그러한 思考의 테두리 內에서 이루어지도록 <새로운> 社會風潮가 造成되고 있는 것이다.

흥미있는 것은 夫婦間의 속삭임중 黨政策이나 특히 日常生活에서 提起되는 不平이 어떻게 交換 處理되는가 하는 問題이다.

例하면 北韓의 既成 世代들은 日政時期, 個人 私有財産이 許容되던 1958年以前 時期의 生活 體驗이 있기 때문에 아무도 없이 단들이 있거나 또는 夜間에 이불속에서 生活의 苦痛과 不便에 對해 얘기를 나눌 때가 있는 것이다.

실질적인 例를 들어보자!

기름(참기름)이 없고, 肉類나 糖과류를 마음대로 사먹을 수 없고, 된장 간장의 맛이 없는 事實이라든가 特히 食糧의 不足으로 아이들에게 배불리 먹이지 못하는 問題, 그리고 重勞動으로 인해 肉體的인 피로가 겹쳤을 때 등, 이런 問題에 對해 한쪽이 不平삼아 「이 世上이 점점 살기가 어려워지니 무슨 판인지 모르겠다」고 心情을 얘기하면 한쪽에서는 「여보 누가 듣겠소, 큰일날 소리 하오, 참고 견디시다. 다른 사람 앞에서 그런말 절대 해서는 안되요」라고 <忠告> 아닌 호소를 하며 北傀의 감시와 迫害를 免하며 不幸스러운 結果가 오지 않도록 하고 있는 것이다.

그러나 越南者 家族이나 不純階層에 屬하는 사람들은 그러한 不平을 同一한 処地에 있는 사람끼리 交換하며 北傀에 對한 反發心을 들어내고 있는 것이 北韓에서 흔히 찾아볼 수 있는 現實인 것이다.

1970年 1月 1日 正初에 黃海北道 린산郡 린산邑 식당에서 60代의 老人 7名이 점심(냉면)을 사먹으며 加工酒를 마시면서 이러한 不平을 교환하다가 結局에는

「地上樂園이라고 하는데 日政末期보다 살기가 어렵고 세상살이가

험악해 지니 무슨 놈의 판인지 모르겠다」는 不滿을 公公然히 하다가 食黨 支配人인 黨員(女性)에게 발각되고 그女の 밑고로 3名이 処刑되고 4名의 老人이 重刑을 받았고 그 家族들이 모조리 平北道의 깊은 산골에 強制 移住된 事件은 그 좋은 例가 될 것이다.

이러한 事實은 北韓住民들 속에서 적지 않은 사람들이 家庭에 가면 아무도 몰래 金日成과 黨政策에 對한 不平과 不滿을 교환하고 있다는 것을 실증해 준것이라 하겠다.

다음으로 北韓에서 週末을 어떻게 보내며 家庭에서 日曜日을 어떻게 消日하고 있는가에 對해 살펴보자

韓國에서는 週末이 各者의 能力과 生活處地에 따라 多様하게 利用되고 있음은 周知의 事實이다.

明白한 것은 日曜일이 各者의 취미와 要求에 의해 活用되고 있으며 누구의 統制를 받음이 없이 自律的으로 利用되고 있다는 事實이다.

그러나 北韓에서는 正反對이며 家庭에서 家族과 더불어 休息하고 즐겁게 週末을 보낸다는 것은 그림의 떡과 같다.

工場과 郡級以上 幹部들은 1960年代까지는 日曜學習이라 하여 午前에 4時間을 集体 學習을 強要當했고 午後에는 집에 와서 피로로에 지친 나머지 잠자는 것이 生活의 全部였다.

1970年代에는 日曜學習이 土曜學習으로 바뀌어져서 土曜日 午後에 思想 洗腦를 위한 學習을 強要當하고 있으며 日曜日 午前에는

직장에 나와서 雜務를 處理하고 午後에는 집에서 잠자는 것이 一般的 生活 습성이 되고 있는 것이다.

旅行, 관광, 스포츠 관람, 오락, 낚시 등은 말조차 없는 것이다.

勞働者, 農民의 경우는 더욱히 悲慘한 것이다. 勞働者들은 土曜日도 平日과 같이 밤 8시~9시까지 勞働, 學習을 하고 집에 와서 저녁을 들면 잠자는 것이 고작이며 1個月에 2日程度의 日曜休息이 있는 날에는 하루終日 잠자고 쌓였던 피로를 잠으로 푸는 것이 生活의 <原則>으로 되고 있는 것이다.

農民의 경우에는 日曜日도 없으며 4月부터 12月 分配가 끝날 때까지는 文字 그대로 休日이 없고 洗濯할 사이도 없기 때문에 그들은 낮 점심시간(12時~1時사이)을 利用 빨래를 할 程度로 勞働에 쫓기우고 있는 것이다. 이러한 狀況에서 勞働者 農民들이 家庭에 와서 오 손도 손 家族과 더불어 얘기를 나누며 情겨운 時間을 보낸다는 것은 極히 드문 일이며, 얘기를 한다면 極히 必要한 얘기나 나눌 程度로 매마른 家庭生活을 하고 있는 것이다.

3. 친목, 이웃

北韓社會에서는 우리와 같은 「이웃」이나 친목관계란 일체 존립하지 않는다.

물론 일체의 친목團體나 住民들의 自治團體, 「계」같은 것이 있을 수 없는 것이며 私組織, 또는 同窓會같은 것은 생각할 수도 없는 것이다.

한마디로 北傀가 造作한 社会团体 以外에는 어떠한 团体나 씨
클 등이 許容되지 않고 있는 것이다 .

1958年 社会主義革命前, 即 私有財産이 어느程度 許容되던 時期
에는 中小商工人들의 自治团体나, 친목단체 또는 「계」같은 것이
活動하고 있었고 그러한 組織이 陰으로 陽으로 住民들의 生活을
운택을 하게 한것만은 否定할 수 없다 .

그러나 이러한 組織들은 1958年 3月 党代表者會議과 이를 契
機로 完全 숙청된 延安派, 소련派의 政治的 去勢, 그리고 同年
10月에 強行된 사회주의 革命을 起點으로 完全히 말살되었으며 党
的인 指令에 의해 「계」까지도 모조리 解体되었던 것이다 .

北傀의 主張에 따르면 친목단체나 同窓會나 기타 住民들의 私組
織들은 「地方主義와 家族主義와 關聯되며 그것은 宗派主義의 温床
이고 宗派主義는 反党 反金日成 行動과 連結된다」는 것이다 .

宗派主義란 곧 金日成一派를 反對하는 分派를 말하며 政治的으로
反金 思想의 表現이라는 것이다 .

따라서 宗派分子로 몰리면 숙청되는 것이며 処罰되고 말것이다 .

다음으로 北傀는 同窓이나 同門 또는 故郷사람끼리의 組織이 운용
되게 되면 그들은 모일때마다 옛날얘기를 하게 되며 감회에 젖게
되고 그러다보면 부지부식 간에 現實에 對한 不平 不滿이 나오기
마련이고 그것은 결국 地方主義로 發展하며 反党, 反金 行動으로
명맥이 通하게 된다고 主張하고 있는 것이다 . 또한 兄弟間이나
父子間 또는 친척끼리 모여 얘기하는 것도 家族主義를 犯하게 되고

그것이 擴大되면 地方主義로 發展하며 나아가서는 宗派主義로 된다고 主張하고 있다 .

이러한 北僞의 主張과 그로부터 出發한 彈壓政策으로 말미암아 北韓에서는 1959年頃부터 이웃간의 모임이나 친목단체는 일체 存立할 수 없게 되어 있는 것이다 .

韓國에서처럼 季節따라 鄉友會나 친목단체들의 들놀이나 모임같은 것은 용납되지 않고 있으며, 한편 오늘날과 같은 北韓의 實情下에서는 실사 친목단체의 活動을 許容한다고 해도, 經濟的인 여유와 마음의 여유가 없고, 重勞動에서 오는 피로의 加增으로 그러한 친목단체의 活動自体가 어렵게 되어 있는 것이다 .

이러한 事情으로 北韓에서는 이웃간의 다정한 對話나, 놀이란 생각할 수 없는 것이며 觀音상제에서의 오락과 이웃, 친척간의 정다운 行동을 나눌 수 있는 固有의 美風은 完全히 사라져 버린 것이다 .

다만 北韓社會에서 이웃간의 關係에서 남아있다면 겨울에 김장을 할 때 바로 이웃집과 김치를 나누어 먹는 程度의 풍습이 나이 많은 婦人들 속에 있다는 事實이다 .

結論的으로 오늘날 北韓에서는 家族制度는 抹殺되었으며 家庭生活이란 한낱 家族의 合宿生活로 轉落되었고 이웃간의 친목이란 固有의 美風良俗은 그 흔적을 찾아볼 수 없게 되고 있는 것이다 .

Ⅱ . 社 会 生 活

1 . 居 住 地 및 職 業 選 択 的 自 由

居住地 移轉과 職業 選擇의 自由란 聯關된 問題로서 自由民主社會에서는 極히 初步的 自由요, 人權에 關한 問題로서 論議조 차 되지 않고 있는 것이다. 그만큼 自由民主社會下에서는 住民들의 모두가 自己의 能力과 与件에 따라 自由로히 選擇할 수 있으며 移轉할 수 있는 것이다.

그러나 北韓에서는 한마디로 移轉의 自由와 職業 選擇의 自由가 平壤集團에 依해 完全히 박탈되고 있으며 黨의 指令이 없이는 全히 移轉할 수 없고 職業을 바꿀 수가 없는 것이다.

北韓에서의 이러한 制度는 1958年 10月에 敢行된 社會主義革命으로 私有財産制度가 廢止된 後부터 本格化되었다. 바꾸어 말하면 私有財産制度가 廢止되고 個人 商工業이 抹殺된 後 北韓의 모든 公民들은 北傀의 고용人으로 轉落되고 말았으며 그 結果 職業과 移轉은 北傀의 一方的인 指令이 없이는 할 수가 없게 된 것이다.

오늘날 北傀는 住民들의 목숨을 統制하는 重要한 手段으로서 食糧 配給制를 실시하고 있는데 이 食糧 配給制는 곧 바로 職場에 所屬되어 있느냐의 如付에 달려 있는 것이다. 即 工場이나 協同農場에 配置돼 있지 않으면 食糧 配給을 탈 수가 없고 結局 本人은 勿論 家族까지도 굶어죽게 되어 있는 것이다.

그런데 職場은 누가 알선해 주는가?

그것은 各者의 意思에 의해서 決定되는 것이 아니라 勞動黨에서 一方的으로 決定 配置하는 것이다.

正確히 말하면 黨政策을 執行하는 行政機構인 各級 人民委員會 行政委員會 勞動部에서 配置하는 것이다. 但 幹部에 限해서는 黨行政, 社會團體, 學校, 文芸, 保健, 體育機關 할것없이 黨機關에서 任命하고 後에 形式的으로 選舉節次를 밝게 하고 있는 것이다. 이처럼 職業選擇의 自由란 없으며 一方的인 指令으로서 職業이 決定되고 그에 따라 移住가 이루어지는 것이다.

例를 들어보자!

大學같은 境遇 4年동안의 修學끝에 職場을 配置받게 되는데 이때 節次는 다음과 같은 節次를 밝고 있다.

卒業式이 있기 約 半年前에 金日成直屬의 政務院 事務局에서 「參事」가 數名 大學에 내려와서 學長, 黨委員長, 社勞青委員長 等 大學 幹部들과 함께 個個人的 學課 成績과 成分을 놓고 卒業生을 配置할 곳을 協議한다.

學生의 成分을 基本으로, 實力과 能力, <群衆性>과 <指導的 手腕> 등을 綜合的으로 檢討 심의한 後에 中央級인가, 道級인가, 市 郡級인가 또는 工場 企業所인가, 協同農場인가 하는것을 決定하고 그 職位까지 大略 內定하는 것이다.

內定된 文件을 가지고 參事가 平壤에 올라간 後 中央黨 해당 부서와 協議하고 黨의 指示와 調整을 받은 後, 卒業式 때 任命狀

을 주는 것으로서 各者의 職場과 職位가 決定되는 것이다 .

이 과정 本人은 전혀 모르는 것이며 異議를 提起할 수도 없는 것이다 . 本人은 卒業式後 學校에서 받은 配置狀을 가지고 해당 道市郡 人民委 , 行政委員會나 黨幹部로 配置되는 경우에는 해당 黨 機關의 組織部 幹部課長을 찾아가는 것이다 . 그러면 거기서 本人에게 必要한 文件 (이력서 , 자서전 , 家系表 등) 을 다시 써우게 하고 해당한 職場에 配置하고 있다 . 이렇게 되면 비로소 就業을 하게 되는 것이고 配置狀이 곧 食糧배급표로 전환되어 그날부터 그 職장에서 食糧배급을 받게 되어 있는 것이다 .

이와같이 北韓에서는 職業選擇의 自由가 없기 때문에 住民들은 한번 配置되면 黨의 指令이 있을 때까지 한 職場에서 일해야 하는 것이다 .

日本에서 北送된 僑胞들이 日本에서 갈때는 自己의 技術을 發揮해서 <돈을 벌고 富者가 될 것>을 꿈꾸었으나 淸津에 到着하여 보니 , 이러한 이상은 하나의 꿈에 不過할 뿐 , 北僞의 指令下에 自己의 意思와는 關係없이 職場이 決定되는 것을 알고 失望하며 심지어 反撥하는 現狀이 매우 많았던 것이다 .

1967年 9月에 北送된 김성일이라는 青年은 택시를 한대 가지고 北送된 後 택시 運轉手로서 돈을 벌 생각을 하고 淸津에 왔으나 自己 생각과는 달리 平壤 동대원區域에 있는 自動車 修理工場 電氣 修理部의 勞動者로 配置되자 택시를 헐값으로 北僞에 팔아버리고 하는수 없이 勞動者로 시달리다가 , 北僞의 処事와 食糧 配給制

度에 不平을 吐露, 結局 철창신세가 되고 만 것이다.

이러한 實例는 비일비재하며 全般的으로 北送僑胞들은 北傀의 이러한 職場配置 늘음에 反撓心을 품고 있는 것이다.

2. 戀 愛

가. 사랑에 對한 北傀의 主張

北韓에서의 사랑이란 그 概念부터가 自由世界와는 다르다.

北傀가 論이하는 사랑의 概念이란 狹이나 廣範圍한 것으로서 우선 父母에 對한 사랑이나 鄉土에 對한 사랑, 그리고 祖國에 對한 사랑등이 있다고 하는데 그中에서도 男內間의 關係가 基本的인 사랑이며 이것을 戀愛라고 말하고 있다.

北傀는 戀愛의 形態로서 세 가지로 分類하고 있는데 첫째가 소위 「프로레타리아트」的 戀愛, 둘째가 「부르조아」的 戀愛가 그것이다.

그리고 北韓社會에서 容納되는 戀愛란 오직 첫째의 「프로레타리아트」的 戀愛라야만 하는 것이다.

戀愛를 하고 家庭을 이룩하려면 소위 노동계급적, 階級性을 지닌 환언해서 말하면 노동자다운 戀愛를 해야만 되는 것이다. 이것은 北傀가 要求하는 일터에서 일을 같이하면서 經濟計劃을 달성하는데 이바지되도록 戀愛가 복종되어야 함을 의미한다.

따라서 各者에게 부과된 經濟과업에 지장을 준다면 戀愛가 許容될 수 없으며 오직 나라와 勞動階級의 利益과 經濟計劃 遂行에 공헌하는 戀愛 즉 프로레타리아트的 戀愛라야만 된다는 것이다.

둘째 : 부르조아의 연애란 돈에 의해서 매수되는 연애라고 規定, 全的으로 배격한다. 자본주의적 연애万式이란 외양만 보고 감정적으로 흥청대는 것으로 勞動階級性에 違背된다는 것이며 따라서 손을 마주잡고 연인끼리 데이트를 하거나 구경을 다닌다든가 또는 「벤취」에 앉아 사랑을 속삭인다는 등의 行爲는 非生産的이고 消費的일 뿐만 아니라 精神的 해이를 가져오고 또한 周圍에 악영향을 미치기 때문에 容納될 수 없다는 것이다.

셋째 : 소부르조아의 연애란 주로 지식층, 인텔리들이 하는 연애로서 理想은 근대 현실에 맞지않는 감정적인 연애이며 이것도 역시 해롭다는 것이다.

예를들어 大学生들이 하는 연애로서 고요한 달밤에 벤취에 앉아 密語를 주고 받는다든가, 파도가 없는 고요한 해변가에서 「사랑의 세레나데」를 부르며 거닌다는 式인데 이상이 높다하더라도 현실 사회를 타파하지 못하는 주제에 무슨 「사랑의 세레나데」나 「집사의 노래」 따위가 必要하겠느냐? 당장 必要한 것은 생산과 建設을 다구치는 것이요, 金日成에 對한 忠誠心을 發揮하라는 것이다.

이와같이 北韓에서 연애란 生産과 革命에 기여하는 프로레타리아트의 연애를 의미하는 것이다.

나. 北韓에서 男女間(青春)의 사랑의 實態

위에서 指摘한 바와같이 北隗의 연애에 對한 主張과 自由로운 男女間의 關係를 許容치 않는 條件下에서 北隗의 젊은이들 속

에서는 우리나라에서와 같이 自由롭고 活潑하게 靑春 男女間의 交
제를 할 수 없게 되어 있는 것이다 .

生産과 革命에 이바지하며 結婚을 前提로 하는 연애를 强唆하는
北傀治下에서 젊은이들 속에서는 「연애를 하되 技術的으로 하라」
는 은어가 流行되고 있으며 실제로 연애를 은밀한 方法으로
하고 있는 것이다 .

「技術的으로 연애를 하라」는 뜻은 사랑하는 사람끼리 사랑을
속삭이며 데이트를 하되 아무도 모르게 해야 하며 또한 性交渉을
하되 임신되지 않도록 하라는 것이다 . 왜냐하면 大學生을 비롯한
學生들은 勿論 모든 男女 靑春들이 애인끼리 다니거나 사랑關係를
公公然하게 表現하는 行爲를 하게 되면 黨과 仕勞靑 組織의 批判
을 받기 때문이다 . 또한 임신한 것이 発見되면 충기를 분란시켰
다는 口美下에 學生의 경우에는 退學處分을 받고 광산 탄광에 추
방되기 때문이다 .

이러한 狀況에서 北韓에서는 아무도 몰래 사랑을 속삭이며 性行
爲는 주로 郊外 山속이나 , 野外에서 이루어지는 것이 보통현상으로
되고 있는 것이다 .

男女間의 關係에서 北韓에서 나타나는 事件中 흥미있는 것은
黨幹部들이 權勢를 濫用해서 女性들을 농락하고 性問題를 해결하고
있다는 것과 젊은이들 속에서는 순간적인 충동이 나면 곧바로
性行爲로 突入한다는 点이다 .

黨幹部들의 경우 그들은 소위 指導라는 名分下에 아래 機關과

郡, 里級 單位에 出張나오게 된다.

그런데 이때 간부들은 「個別談話」라는 美名下에 보통 밤 9시가 지난 後에 女性들을 접촉하게 되는 것이다. 이 女性中에는 處女도 있고 越南者의 妻인 「생과부」를 비롯 여러層의 女性들이 있는 것이다.

그런데 出張中인 관계로 家庭과 떨어져 있어 性問題가 해결되지 않고 있고 여기에다 深夜 女性과 단둘이 앉아서 담화를 하다보면 自身도 모르게 興奮하여 그 자리에서 性行爲가 이루어지는 경우가 許多한 것이다.

원래 個別 담화의 目的은 相對便의 의견을 듣고, 說得시키며 그의 士氣를 振作시키어 事業과 生活에서 熱誠을 내게 함으로서 <首領>에 對한 忠直性을 發揮케 하는데 있는 것이다. 그러나 個別談話는 이와같은 目的추구보다는 性問題를 해결하는 手段으로 利用되고 있는 것이다.

공산주의자들의 악랄한 本性을 노정시킨 同時에 北韓社會의 統制的인 살벌한 분위기속에서도 人間의 性的인 本能을 해결하려는 一面을 들어내 놓은 것이라 할 수 있다.

個別談話의 方法外에도 공산당 간부들은 자기의 權勢를 利用하여 마음대로 부녀자들을 농락하고 있는 것이다.

몇가지 例를 들어보자!

(1) 江原道院 委員長 김원봉은 1963年까지 自己의 女秘書 朴某를 執務室 옆의 오침실(暗室)에서 每日 낮에 농락하고 氣分

을 내다가 숙청.

(2) 黃海南道黨 委員長 許 學松은 1959 ~ 1967.5 숙청될 때까지 女비서, 女의사, 간호원, 旅館支配人, 商店 판매원과 支配人, 女敎員등出張時는 닥치는대로 예쁘다고 認定되면 임의의 장소에서 농락하였다. 그는 심지어 黃海南道 삼천군에 있는 蓬川 溫泉에 休養갔을 時 2百里가 넘는 海州에 乘用車를 보내어 女이발사(婣女)를 데려오도록 하고, 이발한다는 명목하에 대낮에 유양소 特号室에서 이발사 婣女를 농락하는 행위까지 서슴치 않았다.

이러한 實例는 비일비재한 것이다.

다음으로 젊은層들 속에서의 即興的인 性行爲가 北韓에서는 許多히 나타나는데 이것은 平時에 해결하지 못한 성적문제가 어떤 行事를 계기로 마련된 男女間의 모임이나, 군중무용이 있을시 걸잡을 수 없게 나타나는 것이다.

내가 있던 海州에서도 5.1節, 8.15解放節, 4.15金日成生日 祝賀의 名目下에 1년에 4 - 5回 夜間(下午7時以後)에 군중무용을 조직할 때가 있다. 그런데 이 군중무용時는 「옹해야」를 비롯하여 소위 革命가요에 맞추어 男女青年들이 손을 잡고 춤을 추게 되는데 이때의 相對란 大學生, 勞働者, 농민, 가정주부등 多樣한 層들이 되고 있다. 그럼에도 불구하고 이들 男女青年들은 불과 15分 ~ 30 分の 춤을 추게 되면 興分을 억제하지 못하고 相對便의 성명과 직장을 일체 모르면서 슬그머니 무도장을 빠져나와 海州市에서 1 Km떨어진 南山의 숲속에 들어가서 情事를 벌이는

것이 대단히 많은 것이다.

北韓社會가 아니고서는 찾아볼 수 없는 이 稀貴한 現狀은 여러 가지 요인이 作用하겠으나 根本要因은 社會적으로 自由로운 연애가 許容되지 않고 있을뿐만 아니라, 性問題를 해결할 수 있는 方途가 전혀 없는데서 나오는 현상이 아닐 수 없는 것이다.

3. 結 婚

結婚이란 신랑 신부의 백년해로를 기약하는 人倫大事로서, 一家 친척 친지들이 함께 기쁨을 나누며 새로운 한쌍의 앞날을 祝福하는 엄숙하고도 뜻깊은 행사인 것이다.

그러나 北韓에서는 結婚이 당과 特別히 金日成에 對한 忠誠을 다짐하는 한쌍의 男女를 배합시키는 행사로 간주되고 있는 것이다.

結婚式은 지극히 간단하며 우선 신랑 신부는 대체로 平素에 입든 옷을 손질했거나, 特別한 경우에는 쌍방이 선물로 마련해 준 洋服과 뉴봉정도의 치마저고리를 입고 式을 올리고 있다. 이때 女子의 머리에는 흰색 머리머를 두르고 또 진달래꽃(金日成이 좋아한다고 하여) 조화를 5~6個 꽃는 것이 特徵으로 되고 있다.

結婚式場은 1957년까지는 식당이나 홀을 빌려서 썼으며 個人택시를 利用, 式場에 왔으나 1958年 10月 社會主義革命後에는 黨간부의 자녀들의 結婚式만은 옥류관이 許容될뿐, 一般 市民들의 경우에는 例外없이 신랑신부의 집을 이용하고 있는 것이다.

結婚式절차는 大體로 비슷한데 우선 주례(黨간부)가 신랑 신부의

経歴을 소개하고 두사람의 結合을 公布한 後 선물이 교환된다.

선물은 보통 만년필이나 시계등이며 선물이 교환된 후에는 친구代表 1名の 祝賀人事가 있고 그것으로서 式은 끝나는 것이다.

式이 끝나면 도시의 경우 직장에서 마련해 준 승용차로 약 30分 정도의 市内드라이브를 하고 기념사진을 찍는다. 그사이에 式場인 집에서는 간단한 축하 연회 음식이 준비된다.

주례사나 축사는 例外없이 金日成의 중직한 戰士가 되며 建設과 革命에서 선봉이 될 것을 力說하는 것이다.

축하 연회 석상의 음식은 加工酒와 特別히 배급된 고기(소고기, 토끼고기, 양, 닭고기 등)가 약간 나오며 주로 김치와 밀가루로 만든 냉면과 잡채등 약 7-8種의 음식으로 차려지는 것이다. 이때 흥을 돋구기 爲해 노래를 부르는데 주로 「김일성장군의 노래」나 소위 鞞鬪的인 革命歌가 불리워지며 보통 1時間 정도의 오락회로서 끝마친다.

우리가 말하는 축의금은 없으며 신랑 신부의 직장에서 농료들이 同一金額으로 걸어서 미리 本人에게 전달되면 그 돈으로 양복을 사거나 음식마련에 사용되는 것이다.

신혼여행이란 말조차 없으며 結婚式은 通常 土曜日 오후나 밤에 進行되고 다음 일요일 하루 休息하고 月曜日부터는 出勤하는 것이 貫例로 되고 있다.

1964 ~ 1966 間에 北韓에서도 결혼식축하 연회석에서는 「좁 부드럽고 유한 노래나 사랑의 노래」를 부르는 풍조가 한때 작용된

일이 있었다.

이 풍조는 당시 党副委員長이었으며 實權者였던 朴金喆의 指令에 의한 것이었는데 朴은 平壤市内 아나운서와 기자들과의 모임에서 결혼을 축하하는 연회석상에서는 「김일성장군의 노래」같은 딱딱한 노래를 부르지 말고 부드러운 노래를 부를 것을 放送했던 것이다. 그러나 이러한 풍조는 수정주의와 부르조아적 生活 양식을 초래케 한다는 美名下에 金日成의 批判을 받았고 朴金喆은 1967年 숙청되었다.

다음으로 北韓에서는 結婚相對者를 當원인 경우에는 반드시 黨조직의 사전 승인을 받도록 되어 있으며 萬一에 黨조직의 승인을 받지 않고 결혼하거나 黨에서 反對하는데도 그 對象과 결혼하는 경우에는 무조건 處당당하게 된다.

결혼과 관련한 黨의 이같은 간섭과 統制로 말미암아 北韓에서는 數 많은 비극이 發生되고 있으며 심지어는 結婚을 못하게 됨을 비판한 나머지 自殺하는 사건까지 일어나고 있는 것이다.

한가지 例를 들어보자!

1969年 4月 22日 오후 2時 白晝에 南浦市 駅前아파트에서는 5層 옥상에서 28才의 金某 靑年이 投身自殺하여 市民들의 注意를 불러 일으킨 사건이 있었다.

이 사건의 主人公이자 自殺로서 黨에 抗拒한 金某는 그 아파트 1層에 자리잡고 있는 南浦市 綜合商店의 창고장이었고 黨員이었다.

그전에 그는 같은 직장의 경리원인 22才의 処女를 사랑했으며
둘이는 결혼을 言約하고 있었다. 그리하여 金某는 黨委員長에게
結婚承諾을 요청하고 時日을 通告하였다. 그러나 뜻밖에도 黨委員
長(現在는 秘書라고 함)은 그 女子의 成分이 治安隊 가족出身이
라고 하여 結婚을 反對했으며 万一에 結婚한다면 黨에서 나가야
하며 그렇게 되면 광산에 추방된다는 것을 本人에게 지적했던 것
이다. 이 말을 들은 金某는 黨委員長에게 數次 結婚承諾을
요청했으나 끝내 거절당하자 이날 5層 옥상에서 投身自殺하고 말
았던 것이다.

한편으로 黨員인 女子가 非黨員인 男子와의 結婚이 黨조직의 反
對로 성립되지 않자 그것을 비판한 나머지, 黨 간부들만을 놀라서
性關係를 맺고 돈을 빼앗으며 간부들을 골탕 먹이는 현상도 있는
것이다.

함경남도 함흥 醫大를 졸업한 李某라는 処女는 大學時節 사랑
했던 男學生이 越南者 家族이라고 하여 黨으로부터 결혼을 反對當
하자 病院의사로 취직한 後부터는 주위의 권고를 뿌리치고 黨員인
男子와 결혼을 하지 않음은 勿論, 病院內 黨간부와 심지어는 함흥
市黨의 主要 幹部들과 비밀리에 性關係를 맺고 그들로부터 北僱화
페로 10 ~ 20원의 돈을 받는 사실상의 売春行爲를 했다고 한다.

그女の 売春對象은 수 10名에 달했다고 하며 이 事件의 폭로로
그女는 총살되고 적지않는 黨幹部들이 숙청되었다고 한다.

이 함흥에서의 売春事件은 1972年頃에 발각된 것으로서 이것은

北韓에서의 남녀간의 사랑문제 결혼문제가 매우 심각한 社会的 問題로 부각되고 있다는 것을 보여준 것이다 하겠다.

4. 장례, 제사

人生이 마지막가는 장례식이란 언제나 서글프기 마련이지만 北韓에서의 경우는 더욱 처량한 것이다.

9日장이니 5日장이니 하는 우리 民族의 고유한 傳統 풍습은 이미 사라진지 오래이고, 党 高位幹部로 있다가 死亡한 者만은 보통 3일장이니 그外 住民은 보통 1일장으로 되고 있는 것이다.

먼 地方에 있는 친척과 같이 밤샘을 한다는 것은 일체 없어졌으며 但 죽은 사람의 친가족(같이 同居하는)만이 하루밤을 밤샘하도록 되어있는 것이다.

北僞가 이와같이 장례식을 풍습을 무시한 채 간소하게 하도록 강요하고 있는 것은 모여 앉으면 不平 不滿이 나오기 때문에 그것을 防止하자는 것이며 한편으로는 내일의 生産 作業에 지장을 초래한다는 理由를 내세우고 있는 것이다. 또한 그것은 이른바 唯物論에 立脚하여 사람이란 죽으면 하나의 物質일뿐 그 以上の 것은 아니며 따라서 장례식을 거창하게 하는 것은 「消費的인 行事」라고 간주하고 있기 때문인 것이다.

이로부터 北韓에서는 사람이 죽으면 초상이 났다고해서 분상도 제대로 하지 않으며 조의금도 하지 않는것이 상례로 되고 있다.

北韓에서는 사람이 죽으면 우선 社会안전부에 死亡신고를 해야

하며 大體로 當日로 입관하고 장례를 치루고 있는 것이다.

장례는 都市의 경우 장의사가 있어 장례 일체를 치루고 있다. 따라서 신고를 한 후 장의사에 연락을 하면 그곳에서 추력을 가지고와서 屍體를 운반해 주고 共同 묘지에 매장해 준다. 屍體에 대해서는 화장도 하나 一般的으로 화장을 하지 않으며 장의사에서 定해진 공동묘지에 매장하면 소나무 말뚝(이것도 장의사에서 마련해 주는 경우가 大部分임)에다 死亡者의 성명과 死亡 時日을 쓰고 박아두는 것으로서 비석을 代身하고 있다.

勿論 金日成一家를 비롯한 공산당 간부들의 경우만은 예외이며 이들은 平壤市大成區域 大成山에 소위 열사능을 만들어 놓고 거창한 비석을 세우며 이곳을 성역화하고 있는 것이다.

다음으로 北韓에서의 제찬이란 別途로 마련하지 않으며 또한 그럴만한 마음의 여유와 물질적 여유가 없는 것이다. 그러기 때문에 평소의 강냉이밥中에서 따로 쌀밥을 한그릇 程度 퍼서 그것과 김치, 무우잡채 등을 상에 올리고 절을 할 程度이다. 또한 固有한 상제의 풍속으로 내려온 三虞祭나 초상, 대상등도 일체 모습을 찾아볼 수 없는 것이며 正初나 한식 또는 추석 茶禮나 성묘같은 固來의 풍습도 거의 사라져 가고 있다.

北僞는 7.4 共同聲明이 發表되던 해인 1972年 한해에 限해서 南北對話를 의식 추석날을 休日로 정하고 住民들에게 先祖들의 묘에 가서 별초할 것을 指示한 바 있었다. 그때 平壤을 비롯한 모든 도시, 농촌에서는 거리가 메워질 정도의 人派로 붐볐다고 한

다. (金用珪氏 증언)

이 사실은 北韓住民들이 얼마나 추석과 같은 民族의 고유한 名節에 대해 그리워 하고 있는가를 실증해 준 것이라 할 수 있다.

아무튼 北傀는 그後 中전과같이 秋夕을 새지 못하도록 하고 있으며 民族伝來의 名節을 말살하고 있는 것이다.

이와같은 모든 현상은 北傀集團이 先祖들에 대한 숭배와 固有한 풍습과 전통을 봉건 復古主義라는 美名下에 말살하고 있으며, 가족제도와 民族関念을 송두리채 없애자는 데서 비롯된 것임은 재언의 여지가 없는 것이다.

이러한 일련의 관혼상제의 풍습은 1957年頃까지만 해도 어느 程度 許容되었으나 그후부터 차츰 약화되더니 1967年 唯一사상을 제창하면서부터는 뿌리에서부터 뽑히우고 말았다. 따라서 北韓社會에서의 이러한 풍조는 金日成에 대한 個人 偶像化政策과 그를 中心한 族別獨재體制의 유지 公高화를 위한 北傀의 政策이 낳은 必然的 產物이 아닐 수 없는 것이다.

5. 集 會

北韓에서의 모든 集會는 군중 스스로가 아래로부터 이루어지는 것이 아니라 北傀의 組織的 指令에 의한 위로부터의 요구에 의해 下向式으로, 그것도 꼭 必要한 모임만을 갖게 되는것이 特徵으로 되고 있다. 따라서 이것은 自由의 問題와도 깊은 연관을 갖고 있는데 결코 어느 個人이나 씨클 또는 클럽의 自發的인 의사에 의

해 창의적으로 소집되는 경우란 일체 없는 것이며 또한 생각조차 할 수 없는 것이다.

集會의 形態도 大體로 세 가지로 大別할 수 있다.

첫째는 住民들의 머리를 洗腦시키는 目的下에 소집되는 集會로서 학습회나 「김일성 항일 빨치산 참가자들의 회상기」 연구 모임, 또는 사상검토회 등이 이에 속하고 있다.

이러한 모임에서는 조직의 一定한 計劃, 例하면 月計劃에 反映된 計劃에 의해 해당 책임자가 소집을 하고 必要한 內容을 제기하거나, 討論에 회부함으로써 住民들로 하여금 北傀가 要求하는 方向으로 洗腦가 되고, 그에 의거해서 生活하고 行勵하도록 하는 것을 目的으로 하고 있는 것이다.

둘째는 住民들을 北傀가 要求하는 特定事業으로 선동하고 조직 동원하기 위한 使命을 띤 集會로서 이것을 北韓에서는 흔히 「미칭」이라고 하는 결기大會의 성격을 지닌 모임인 것이다.

例를들면 經濟과제 수행에로 내물기 위한, 열성자 회의, 군중결기 모임 등이 있는가하면 이른바 「남조선으로부터의 美軍 철수」결기大會 또는 外國에서 온 손님을 환영하는 지지 환영大會 등이 이에 속하고 있다.

이러한大會는 언제나 규모가 큰 것이며 보통 廣場이나 운동장에서 道 또는 市 郡이 主管이 되어 組織하고 있는 것이다.

셋째로 住民들로 하여금 北傀의 요구대로 무조건 순종케 하며, 이른바 軍중적 분위기를 조성함으로써 그들을 一定한 目的 수행에로

독려하기 위한 集會인 것이다.

이것은 代表的으로 「人民班」모임이나 特殊하게는 特定된 간부들의 긴급모임을 말할 수 있는데 1961年 8月 15日 海州에 있는 百貨店 옥상에서 「金日成을 타도하라」는 反金 빠라가 數 10 萬枚 뿌려졌을 때 北僞는 幹部들의 긴급모임을 열고 그 犯人 색출을 위한 수색作業에 내몰았으며 한편으로는 海州市內 全体 人民班 회의 를 열고, 학습장을 돌며 犯人의 跡을 색출하려는 方法을 사용하였던 일이 있었다.

이와같이 국민농원과 그들에 對한 통제 감시, 獨찰을 강화할 必要를 느꼈을 경우에는 人民班 모임을 소집하고 住民들에게 黨의 主張을 전달하고 그 실행에로 내몰고 있는 것이다.

이와같이 北韓에서의 모든 集會는 철저한 下向式의 조직적이고도 計劃的인 모임 (규모 大小如何를 不問하고) 이라는 點에서 韓國과 같은 自由民主社會에서 흔히 볼 수 있는 自意나 自意에 의한 集會와는 매우 對照的이 아닐 수 없는 것이다.

다음으로 集會와 團聯, 北韓에서 進行되는 軍中大會에서 벌어지는 현상에 對해 지적하지 않으면 안될 것이 있다.

그것은 미리 조직된 「박수부대」와 「口號부대」의 출현과 그 活動이다.

北韓에서 조작되는 모든 軍中集會는 해당 지역의 黨조직에서 장악 進行하고 있는 것이다. 그런데 集會를 조직하는 黨조직에서는 반드시 「金日成萬才」를 ouch하게 하는 數名의 核心黨원으로 구성되

는 口号부대를 조직하는 한편 數 10 또는 數百名의 박수부대를 미리 조직했다가 그들을 集會場所의 中央 앞자리에 앉히우고, 필요할 때에 박수를 <조직적으로> 치도록 하고 있는 것이다. 이 박수부대에는 심지어 어느 대목에 가서 1分 또는 5分등 박수를 치는 시간까지 定해주고 그대로 하도록 강요하고 있는 것이다.

조작된 口号부대와 박수부대의 <조직적인 행동>과 박수와 외침에 의해 아무것도 모르는 군중들은 自己自身도 모르게 그 박수에 따라 박수를 치거나 박수를 멎는 기계적인 행동을 하고 있는 것이다.

6. 選挙의 実態

北僞는 헌법 8조와 34조에서 「最高人民會議 代議員은 公民의 一般·平等·直接·비밀선거의 원칙에서 선거한다」고 규정하고 있다. 또한 同法 12조에 의하면 万 18才以上の 公民은 性別, 民族別, 成分, 信仰, 거주기간, 재산, 지식程度의 如何를 불문하고 선거권과 피선거권을 가지되, 단 裁判所의 판결에 의하여 선거권을 박탈당한 者와 정신병자 및 親日分子는 除外한다고 規定함으로서 선거 참여의 制限을 두고 있는 것이다. 그러나 이러한 조항은 法制定上의 美辭麗句에 지나지 않는다. 실제에 있어서는 北韓에서의 모든 선거는 形式上 祖国統一民主主義戰線이 추천한 共同입후보자이며 內的으로는 労働黨이 指名한 單一 후보에 對한 可否 투표로서, 누조건 當選되도록 하는 非民主的 선거方式을 取하고 있는 것이다.

특히 北僞는 1961年까지 史上 그 유례를 찾아볼 수 없는 「黑白합 선거」를 실시하다가 1962年 10月 8日 선거 때 부터는 한결음 더 나아가서 투표용지의 입후보명단에 연필로 그으면 反對 표시하는 교활한 方式을 채택케 함으로서 사실상 한명의 反對者도 나올 수 없도록 하고 있는 것이다. 왜냐하면 믿을 수 없는 階層의 住民前後에는 반드시 核心分子를 배치해 놓고 선거투표장에 같이 들어가도록 함으로서 反對意事를 表示하지 못하도록 하는 一方 투표장에 있어야 할 反對表示의 도구인 연필을 비치하지 않음으로서 事實上 反對투표를 할 수 없도록 하고 있기 때문인 것이다.

代議員 입후보자 추천에서 北韓에서는 우리나라에서와 같이 복수 입후보제란 있을 수 없으며 입후보자의 경합이란 생각할 수 없는 것이다. 그러기에 過去 체코의 「두브체크」 自由派들이 비록 共產黨의 支配下에 있다고 하지만 선거에서는 복수 입후보제를 실시하려고 計劃했으나 蘇聯의 탄압으로 실시하지 못한 것은 共產黨에서 選舉가 얼마나 非民主的인가 하는것을 실증해 주고 있다 하겠다.

韓國과 같은 自由民主 社會에서는 各政黨의 입후보자들이 所屬政黨의 政策과 本人의 政見을 가지고 有權者들 即 選舉區 住民들에게 說得함으로서 支持를 얻기 위한 선의의 對決을 하고 있는데 反對 北韓에서는 勞動黨에서 指名한 單一 후보만이 피선거권자로서, 登場할 따름인 것이다.

勞動黨은 후보자 지명에 앞서 후보자를 면밀히 內查하여 黨, 행

정, 사회단체, 교육, 文化, 보건, 체육, 과학기관 그리고 공장 기업소, 집단농장등 諸分野別로 비율을 배당하게 되는 것이다. 이 배당과 후보자 內査 및 決定을 黨 조직부에서 하고 그것을 해당 黨기관의 秘書局에서 承認을 받도록 되어 있으며 一端 決定되면 本人에게 알리는 通告는 人民委員會 書記長室에서 하게 되는 것이다.

나는 1962年 10月 8일에 있었던 黃海南道 代議員 選舉時 247名의 입후보자中 마지막인 245番으로 추천을 받고 청단군에서 當選된 일이 있었는데 그때 보니까 韓國처럼 선거유세도 없으며 단 한번 道人民委員會에서 旬 제강을 가지고 有權者들 앞에 出現하여 1時間程度의 演說 卽 金日成을 찬양하는 연설을 한 것으로 當選된 바 있었다. 그후 나는 8年間 道 代議員을 歷任했지만 나의 경우에는 월북자라는 사실과 青年 指導層이라는 점을 고려해서 指名한 것이었다. 道內 청년 指導者中에서는 道委員長과 當時 大學民青 委員長이었던 나뿐이었다.

선거자들과의 事業, 즉 그들과의 關係는 한마디로 전혀 없다.

韓國에서는 各道の 입후보자들이 政見發表를 위해 유세와 유인물을 돌리고 소견을 充分히 發表하면서 有權者들의 支持를 얻기 위해 努力하고 또 활발한 접촉을 벌임으로서 입후보자끼리 선의의 경쟁을 하고 있다. 그러나 北韓에서는 單一 후보자이기 때문에 경쟁이 있을 수 없고 따라서 當選은 기정 사실인 것이며 有權者에 對해서 그 무슨 政見發表를 할 必要가 없는 것이다. 또한 萬一에 한다고 해도 金日成個人 偶像화가 支配하는 北韓社會에서 金에

대한 찬양以外에는 할 소리가 없는 것이다.

反對로 有權者인 住民들도 北僞의 이러한 술법을 잘 알고 있을 뿐만아니라 입후보자들이 아무런 權勢를 행사하지 못하며 따라서 그들에게 무슨 要求를 해봤자 해결될 可能性이 없다는 것을 잘 알고 있기 때문에 住民들은 자기가 形式上 선출한 代議員에 對해서 전혀 關心이 없으며 要求도 하지않고 있는 것이다.

投票方法은 北僞 憲法上 3個月 前에 투표일과 장소등을 公布하게 되어 있으며 最高人民會議 代議員과 道代議員은 4年에 1次, 郡 里 洞은 1年에 한번씩 하게 되어있는 것이다. 그러나 北韓에서는 8.15以後 現在까지 4年만에 실시된 선거는 없으며 5年~10年에 한번씩 선거가 실시되었다.

※ 參考 : 1次 ; 1948. 8.25

2次 1957. 8.27

3次 1962.10. 8

4次 1967.11.25

5次 1972.12.12

6次 1977.11.11

투표현황을 보게되면 韓國에서는 투표시간內에 有權者가 自由로히 아무때나 가서 투표하고 있으나 北韓에서는 選舉單位인 各 分区 (보통 洞單位로 되고 있음)內 人民班 別로 투표인 명부에 의거, 有權者의 서열을 확정하고 일련번호대로 고유번호를 배정하는 것이다. 말하자면 학교 출석부와 똑같이 번호를 매겨 有權者에게 부

여하고 要감시대상인 불순階層 住民에 對해서는 철저한 감시를 하게 하고 있는 것이다. 이렇게 순번을 定해놓고도 마음이 놓이지 않아 人民班 別로 1~2日前에 예행연습을 강요하고 있으며 심지어는 <危險人物>에 對해서 黨幹部들이 직접 本人을 찾아가서 反對하지 말고 支持투표할 것을 說得하는 一方 万一 反對하면 끝장이 라는 협박과 공갈을 하는 것이 常套的인 수법으로 되고 있다.

투표는 새벽 5時頃부터 시작되는데 住民들은 人民班長과 世帶主 班長의 인솔하에 새벽부터 투표 번호순서에 따라 투표장인 학교 교실에 들어선다. 교실에 들어서면 순서대로 公民証을 分區 선거 委員에게 제시하고 투표용지를 받는다. 투표용지를 받은다음 옆방에 설치된 투표장에 들어가게 되는데 支持일 때는 그대로 투표함에 넣으면 되는 것이고 反對할 경우에는 입후보자의 이름위에 연필로 그으거나 X表示를 하고 투표함에 넣게 되었다.

그런데 흥미있는 것은 이때에 反對意思 表示의 표식물인 연필이 마땅히 투표함의 옆에 있어야 함에도 不拘하고 일부러 연필을 투표함옆에 두지 않고 그 反對方向에다 책상을 놓고 그 위에 연필을 놓고 있는 것이다. 이것은 연필이 있는 곳으로 부러 가야하기 때문에 反對者로 하여금 心的인 부담감을 주고 있는 것이다.

이러한 술법은 北傀가 反對者를 防止하기 위해 造作한 것인데 每 分區에서는 투표장소를 감시하는 核心黨員을 門옆에 앉혀 놓고, 有權者를 투표장에 넣어주고 안내하는樣 하면서 문을 비슷이 열어 놓고 항상 연필이 있는 곳을 감시하고 있는 것이다. 그러다가

연필이 있는 곳으로 有權者가 가게 되면 노골적으로 「농무 투표함이 어디 있는데 그리 가오」하고 소리치면서 그로하여금 연필을 使用치 못하도록 防止하고 있다.

이것은 北韓에서 실시되는 이른바 社會主義的 선거의 眞相인 것이다.

北傀의 이러한 철저한 감시와 統制下에서도 反對者가 나옴으로서 兇 幹部들을 당황케 하고 있는 것이 北韓의 현실이다.

1967年 11月 25日에 실시된 第4期 代議員 選舉時에도 海州 農業大學에서는 기숙사 게시판에 「선거를 反對하라!」는 낙서가 씌워져 있어서 사회안전원이 동원되어 犯人색출에 1週日을 소모했으나 끝내 색출하지 못한 사건이 있었으며 海州 師範大學에서는 女學生 2名이 反對表示를 한 것이 兇黨이 되어 그 女學生들이 行方不明이 된 事件이 있었다. 그뿐만아니라 平北道 영변郡에서는 過去 宗敎人의 家族 3百余名이 선거를 보이콧한 큰 事件이 있었다.

이 사건은 매우 훌륭하게 조직된 宗敎人 家族의 비밀조직이 이 선거에서 形式上 參加하되 모든 成員이 투표지를 투표함에 넣지 않는 사건이었다.

개표결과 영변의 이 선거 分區에서는 무려 3百余枚의 투표지가 보자랐고 結果 反對者가 나왔음이 밝혀진 것이다.

이여 당황한 郡과 道의 幹部들은 이 犯人을 일망타진하기 위해 各種 手段과 方法을 농원하여 活動하던중 1968年 여름에 산속에

서 성경책을 놓고 하느님을 믿는 宗教行事를 하고 있는 5명의 婦人들(월남자 家族)을 兇見, 이들을 고문한 結果 강력한 비밀조직이었던 3百余名의 결사를 색출했다고 한다.

이때도 北傀는 모든 有權者의 100%參加, 100%支持를 公布했던 것이다.

北韓에서의 선거가 이처럼 非民主的으로 획일적으로 강행된 데에는 위로부터의 강력한 壓力이 있기 때문이며 아래 간부들이 自己의 위치를 지키기 위한 아첨이 作用한데서 起因되고 있는 것이다. 北韓에서는 선거에 앞서 中央으로부터도 市 郡에 이르기까지 派遣員이 파견되고 있는데 이들은 아래 간부들이나 單位 책임자를 불러놓고 「농무들이 관리하는 곳에서 한 명의 基권자나 反對者가 나오면 알만하지! 알겠소!」라고 울려대기 일쑤이며 萬一 反對者가 나오면 숙청하겠다는 공갈을 서슴치않고 하고 있는 것이다. 말하자면 어떤 方法과 手段을 다 해서라도 百%參加 百%支持率을 보장하라는 것이다.

이로부터 아래 간부들은 自身의 목숨과 政治的 生命, 그리고 家族의 平安을 위해서 위에서 指令한대로 온갖 手法을 다 勤員하여 소위 百% 支持선거를 造作해 내고 있는 것이다.

歷代 선거결과를 北傀가 公布한데 의해서 살펴보면 다음과 같다.

期	時 日	代議員數	투표율	찬성율	비 고
1	48. 8.25	212	99.97	98.49	人口比率 5萬
2	57. 8.27	215	99.99	99.92	"

期	時 日	代議員數	투표율	찬성율	비 고
3	62.10.8	385	100	100	3萬
4	67.11.25	457	100	100	"
5	72.12.12	541	100	100	"

이와 같은 選舉結果에 對한 數値가 말해주듯이 北韓에서의 선거는 언제나 100% 參加, 支持한 것으로 되어 있으나 이것은 위에서 지적한 바와같이 北僞의 간악한 술법과 造作에 의한 結果인 것이며 이른바 金日成體制에 對한 <人民의 支持가 확고>함을 誇示함으로써 金日成 偶像화 선전의 正當性을 부각시키려는 기만적인 연극에 지나지 않는 것이다.

7. 他地方에로의 旅行

北韓에서는 大体로 1967年頃까지는 平壤, 개성, 海州등 제한도시와 北쪽의 군수산업지대를 除外한 地域에 對해서는 다소 旅行을 할 수가 있었다. 勿論 그 往來는 어디까지 그 住民이 일하고 있는 일터의 책임자 承認下에서 可能한 것임은 말할 여지가 없다.

그러다가 北僞는 1968年 1月 1日부터 全面的으로 이를 제한하고 여행승명서가 없이는 他地域에로의 여행이나 往來를 할 수 없도록 統制하였다.

소위 「勞働行政事業」을 강화해야 한다는 名分下에 勞働力의 往來를 일체 中止시킴으로서 勞働생산성의 低下를 막으며 計劃量의

달성을 이룩하겠다는 조치였던 것이다.

金日成이 말한 바와같이 人民經濟 各部間에서의 「치차가 맞물리도록」하기 위해서 勞動現場에서의 勞働力의 이탈을 막기 위해 여행을 제한한다는 것이었다. 그러면 도대체 여행은 누가 하며 누구에게만 허용되고 있는가?

여행을 할 수 있는 경우란?

- ① 公務員의 出張時
- ② " 公務參加次
- ③ 特別휴가나 요양시, 病院 入院時
- ④ 金日成우상화를 위한 이른바 전적지에 대한 조직적인 답사時
- ⑤ 신원조회나 확인을 위한 조사사업시
- ⑥ 父母나 親兄弟의 死亡전보문이 왔을시 그 장례식에 參加次 (親父母 兄弟에 한함) 등으로 되어 있으며 其他 私的인 여행은 일체 할 수 없다.

따라서 일반 住民 특히 敵對階層으로서 勞動에 시달리고 있는 이른바 不純階層의 住民들은 平生토록 旅行을 못하게 되어 있다.

여행 증명서는 해당 市, 区域 郡人民委員會, 行政委員會 行政部에서 發給하되 委員長名義로 發給되고 있는 것이다. 그러기때 눈에 黨이나 行政, 社會團體의 경우에는 計劃에 의해 미리 數 10 枚, 數百 枚를 갖다 놓고 出張가는 要員에게 여행증명서를 공급하고 있으나 一般住民의 경우에는 死亡 전보文을 直接 가지고 郡人委에 가서 확인하고 비로소 여행 증명서를 發給받고 있는 것이다.

이 증명서에는 여행기간, 目的地 등이 명시되어 있으며 뒤편에는 列車表나 버스表를 구입할 때 표를 팔았음을 확인하는 확인란이 기재되어 있다.

여행자는 行先地에 가게 되면 그곳 市, 郡, 洞에 가서 반듯이 도착했다는 확인 날인을 받아야 한다. 따라서 여행증명서가 없이는 한걸음도 움직일 수 없도록 統制하고 있는 것이다.

여행에 휴대할 증명서에는

- ① 여행증명서
- ② 출장증명서 또는 信任狀
- ③ 신분증명서 또는 身分확인서
- ④ 필요한 양권
- ⑤ 공민증 등으로 되어있다.

여행의 手段은 韓國과는 相異한 바 飛行機는 없으며 高速버스타도 없고 단지 기차와 一般 버스로 되어 있다.

장거리 여행은 有一하게 汽車에 依存해야 하며 道內에서는 汽車와 주로 버스를 利用하는 바 버스는 郡과 道所在地 사이를 하루에 2회 即 오전, 오후에 각 1회씩 운행되고 있다.

여행도중 음식이나 청량음료, 기타 탕과류는 일체 판매하지 않으며 기차의 경우 주요 역에서 양권과 交換해서 사먹을 수 있는 도시락이 있고 平壤과 개성, 청진, 元山, 신의주간의 主要 列車에 限해 時間制로 식사를 팔게끔 되어 있다.

여행과 관련하여 지적하지 않을 수 없는 것은 관광인바 北韓에

서는 관광이란 말자체가 없으며 심지어 학생들의 修学旅行이란 것도 1963年頃부터 폐지되었다. . 또한 北韓에서는 금강山, 묘향山, 송도원, 명사십리, 송단, 주을 온천등 世界的인 名勝地가 있으나 이러한 名勝古跡地에는 金日成을 비롯한 간부들의 特別별장이나 휴양지로 利用되거나, 幹部子女들을 위한 소년단 휴양지로 活用될 뿐 一般 住民들에게는 「그림의 떡」이 되고 있다.

例하면 금강山에는 外國손님을 위한 소위 國際호텔이 1個 江原道 高成郡 온천에 있으나 이 호텔은 사실상 特權層의 휴양用으로 利用되고 있으며 또한 금강산의 골짜기에는 人民軍과 政治保衛部 및 社会安全部の 高級 將星用 휴양소가 있을 뿐이다.

勞働者나 公務員을 위한 휴양소는 송단(함남도)이나 元山の 송도원, 함북도의 주을 온천등 몇개소 있으나 이곳에는 소위 計劃을 초과 실행한 革新者나 모범 黨員들이 추천을 받고 가게 되어 있기 때문에 一般 勞働者들에게는 해당이 되지 않고 있다. 또한 이 휴양소에 가면 마음놓고 놀고즐거운 生活를 하는 것이 아니라 入所한 날부터 1層에 10~15名씩 수용하여 조직화하고 휴양소 生活 10日間 自体를 일체 조직적으로 生活하게 되어 있으며 그중 4日間은 주변 농촌에 對한 勞力 勤員을 하게 되어 있는 것이다. 그리고 휴양소內 오락시설이란 「장기」 「그네」 「다이아몬드게임」 (3名이 1組가 되어 벌이는 一種의 놀이임) 정도이며, 그밖에 배구장, 탁구장이 있을 뿐 다른 오락시설은 없다.

그리고 휴양기간 每日 두시간의 思想洗腦를 받게 되어 있으며

每日 生活총화를 하게 되어 있다. 이러다보니 말이 휴양이지 직장에서 일한 것이나 다를 바 없으며 오히려 外地에 가서 고생만 하고 돌아오는 結果가 되는 것이다.

이로부터 휴양갔다는 사람들의 한결같은 의견은 10日間 집에서 푹 쉬었으면 피로나 풀릴걸, 괜히 휴양소에 갔다왔다고 부념하는 것이 一般的 현상으로 되고 있다.

다음 學生少年들의 경우에는 6月부터 9月까지 이른바 소년단 휴양소를 數個所(各道別로)에 설치 운영하고 있으나 여기에 선발되는 소년들은 幹部들의 子女들이며 휴양소 生活 역시 組織的인 生活로 一貫되고 있는 것이다.

이상에서 北韓에서의 여행에 對해 살펴보았는데 그러면 왜 여행을 그렇게 統制하고 있으며 統制하는 底意가 果然 어디 있는가 하는 문제이다.

그 底意는

① ~~勞動力의~~ 流出을 防止하고 經濟計劃을 實行하자는데 있다.

北韓은 「勞働 行政事業」을 強化한다는 美名下에 旅行을 統制하고 있는 것이다. 計劃經濟의 틀안에서 맞들려야 生産이 達成될 수 있는 判局에 어떻게 各者의 要求대로 旅行을 허용하겠는가 하는 것이다.

따라서 北韓의 이 旅行制限 措置는 本質에 있어서 北韓住民들의 勞力을 最大限으로 擄取하는데 그 目的이 있다고 할 수 있는 것이다.

② 住民들의 不平과 反抗기운을 무마 抑制하려는 데 있다.

万一에 北傀가 旅行을 허용한다면 北韓住民들, 특히 복잡한 階層에 속하는 住民들은 自己들이 받고 있는 수모와 학대에 대해 친척들과 친지들과 만나서 얘기하게 될 것이고, 兇幹部들의 비행과 궁핍된 生活의 要因에 대해 意見を 交換하게 될 것임은 明白한 것이다. 이렇게되면 그들의 反共, 反金 감정은 더욱 強化될 것이고 반발기운은 더욱 高潮될 것이다.

北傀는 바로 이와같은 住民들의 思想的 動向을 미리 防止하기 위해 旅行의 自由를 박탈하고 있는 것이다.

③ 反金勢力的 均衡과 활동을 봉쇄하는데 있다.

1968年 2月 金日成은 當時 社會安全相이었던 「石山」大將에게 간첩 闇해分子를 색출하지 않았기 때문에 闇해分子들의 活動이 많다고 비판하고 그를 숙청했던 것이다.

金日成의 이 말은 結局 旅行의 自由를 허용하다 보니까 反動分子들이 自由로히 活動할 수 있고 그럼으로서 金日成과 共産黨을 反對하는 行動이 많아진다는 것이다.

이로부터 北傀는 旅行을 철저히 統制함으로써 이른바 反動分子들의 蠢動을 防止할 수가 있고 反共, 反金行動의 폭발을 防止할 수 있다고 判斷하기에 이른 것이다. 事實上 1963年까지 北韓에서 북송교포들이 旅行의 自由를 利用하여 反共活動을, 例하면 낙서, 빨라의 撤布, 反共組織의 結束, 越南 企圖등 反共活動을 展開할 수 있었던 것이다.

北傀는 바로 이러한 點에 심각한 우려를 表明하고 1968年正初

부터 全般的인 旅行의 制限 統制를 실시하게 된 것이다.

④ 西方世界の 消息과 特히 韓國의 發展相이 北韓住民들에게 傳達되는 것을 防止하는데 있는 것이다.

北傀처럼 閉鎖政策을 強行하고 있는 나라는 이 地球上에 없다. 심지어 北傀는 外部世界の 消息을 단절시키기 위해 1961 ~ 1962 에 蘇聯을 비롯한 共產圈에 파견했던 유학생을 강제 송환했으며 1963年부터는 학자, 과학자들에게 공급하던 蘇聯의 新聞과 月刊誌 까지 볼 수 없도록 統制해 버렸던 것이다.

이러한 閉鎖政策의 強行 狀況下에서 旅行의 自由를 허용한다면 어떻게 되겠는가!

그때는 음으로 양으로 蘇聯을 비롯한 共產圈은 勿論 西方世界の 消息이 들어갈 것이며 特히 韓國에서 이룩되고 있는 놀라운 發展相과 國民들의 生活모습이 전파될 것은 分명한 것이다.

이렇게 되면 北韓住民들 속에서는 自由化의 불결이 고개를 들 것이며 北傀의 閉鎖政策과 戰爭政策에 환멸을 느끼게 될 것이고 나아가서는 自己들의 生活과 處地를 개선하기 위한 鬭爭에 열기할 수 있는 소지가 多分히 있는 것이다.

이로부터 北傀는 北韓住民들로 하여금 아예 外部의 소식, 韓國의 發展相을 알 수 없도록 하는 一方 北傀治下만이 金日成이 가 말하듯 地上樂園으로 믿고 北傀의 要求대로 生活하고 움직일 수 있도록 하기 위해서 旅行을 철저히 統制하고 있다 하겠다.

北傀의 이와같은 旅行統制가 果然 언제까지 갈 것이며 어떤

정도의 成果를 얻을 수 있을 것인지?

北韓住民들이 언제까지나 現在와 같은 縮박하는 生活을 감수하고
있을 것인지? 깊이 研究할 價值가 있다고 생각되는 것이다.

Ⅲ. 經濟 生活 (衣 食 住 生活)

1. 食生活

一般的으로 食生活問題는 人間生活의 三大基本要件의 하나로서 가장 重要한 問題로 提起되고 있다.

그런데 北韓에서는 철저한 食糧配給制로서 住民들에 對한 統制로 利用되고 있다. 한마디로 食糧配給이라는 수단을 가지고 北韓住民들을 統制하고 있는 것이 北韓社會의 實情이다. 이것은 地球上에서 北韓에서만 볼 수 있는 現象이며 한편으로는 그만큼 金日成獨裁가 안고 있는 不安要素이기도 한 것이다.

住民들에게 차례지는 食糧配給이란 그 量이 적을 뿐만 아니라 그 質 또한 雜穀으로서 住民들의 수요를 全혀 充足시키지 못하고 있다.

配給量은 元來 輕勞動者나 事務員이 7百g (約 4合) 重勞動者가 8百g 學生들이 7百g, 人民軍이 8百g 으로서 平壤市만은 6對4 比率로 쌀이 若干 많으나 그의 地方에서는 4對6 또는 3對7 比率로 강냉이, 밀가루, 감자 등 雜穀이 大部分을 차지하고 있다.

그러나 이 量도 最近에는 北傀의軍糧米 備蓄으로 因해 百g씩 減少 配給되고 있으며 每家庭에는 實際적으로는 하루 約 5百 40g 밖에 되지 않는 食量을 가지고 食生活를 營위하고 있는 것이다.

大體로 이처럼 雜穀이 많기 때문에 밥을 지어놓으면 철저한 雜穀밥이며 여기에다 婦人들이 남편을 위해 한그릇의 쌀밥을 푸다보면 밥 全體가 雜穀밥이 되지 않을 수 없는 것이다.

보통 食事時에는 父母들의 안타까운 한숨이 나오기 마련인데 그것은 아이들이 食事量의 不足으로 因해 「더 달라」는 要求와 호소를 하기 때문이며, 귀여운 子息들의 要求를 充足시키지 못하기 때문이다.

配給은 15일에 한번씩 주며 따라서 그 間의 制限된 食量을 조절해야 하기 때문에 每 家庭에서는 一般的으로 食술에 맞춰 한끼에 얼마 程度라는 가늠을 하기 위해 되박을 마련해서 그 以上을 초과하지 않고 있는 것이다.

1959年 12月에 強制北送된 在日僑胞들이 처음에는 멧모르고 먹다보니 몇일 안가서 보름 食糧이 동이 나버린 例가 許多했었다. 이로부터 적지않은 北送僑胞들 속에서는 보름간의 食糧配給을 받아오면 그것을 쌀과 雜穀으로 区分해서 45個(하루 3끼:15日分임)의 봉투를 신문으로 만들어 거기에다 식량을 넣어, 한끼에 한個씩만 먹는 生活을 하고 있는 것이다.

北韓住民들은 주린 배를 채우며 특히 아이들의 배를 채워주기 爲해 여름에는 시금치나 배추, 겨울이면 씨레기와 같은 것을 숙을 쪄워서 量을 해결하려고 努力하고 있는 것이다.

韓國에서는 가을이면 배추市場에 산더미처럼 버리는 씨레기나 무 같은 北韓에서는 바로 食糧인 것이다.

1962年 12월 중순에 金日成은 海州에 <現地指導>次 내려왔을 때 「씨레기는 식량이고 된장은 西洋사람의 빠다와 같다. 그러기 때문에 씨레기국을 많이 끓여서 大学生들에게 먹여야 한다」고 떠들었으며 金日成의 이 <敎示>를 받들어 当時 黄海南道党 委員長 許 学松은 그해 12月 23日 海州市内 大学生들의 <熱誠者大会>를 召集하고 金日成의 이 <敎示>를 貫徹, 食糧問題를 해결하라고 지시한 것이다.

또한 北韓에서는 김치가 시었다고 해서 버리는 일이란 있을 수 없으며 그것을 불에 올겨내어 작게 썰어서 밥에 넣어 먹거나 죽을 끓여 먹는 것이다.

如何間에 먹을 수 있는 것은 最大限으로 어떤 方法으로든지 배불리 먹는다는 것이 北韓 住民들의 食生活의 첫째 要件으로 돼 있는 것이다.

반찬은 여름이면 시금치, 물오이, 가지등을 된장 간장으로 버무려 먹는 것이 一般的이며 그나마 된장 간장은 콩의 不足으로 도토리 와 콩의 混雜으로 만든 것으로 된장, 간장의 제 맛이 나지 않는 것이다. 이 된장 간장도 지난 1974년부터는 量의 不足으로 식구數에 의한 카드制 配給을 實施하고 있다고 하니 北韓 住民들이 부식물에서도 얼마나 苦痛을 받고 있는가 하는 것을 알 수 있다.

1969年 5月 내가 兩派될 때까지 나는 海州에서 生活하면서 평양에서의 會議가 있을 때는 한되들이 간장을 사와서 (평양에서 판매하는 간장은 콩으로 만든 것이므로 맛이 靚았음) 이것을 맛

내기로 또는 환좌用に 쓰는 非常用으로 아껴쓰곤 했었다.

一般住民들의 이같은 生活과는 달리 幹部나 特權層은 住民들이 상상할 수 없는 好衣好食을 하고 있다.

北傀는 「社会主義分配原則」의 適用이라는 美名下에 소위 「中央供給対象者」를 規定하고 이들에게 特別 供給을 하는 한편 中央級 및 道級 責任幹部를 相對로 하는 特殊商店(10号商店이었으나 最近에는 住民의 눈을 속이기 爲해 어린이 商店으로 改名했다고 함)을 통해 外國商品을 비롯, 좋은 商品들을 염가로 판매하므로써 特權層의 生活을 保障해 주고 있는 것이다.

「中央供給対象」이란 1960年代까지는 6号~10号까지 定해 놓고 幹部의 職位에 따라 優待를 했던 것으로 1970年代부터는 이것을 1号~5号로 변경, 優待하고 있다고 한다.

예하면 現在1号(從前 10号) 対象은 中央部長(長官)級 幹部로서 이들에게는 높은 俸給以外에 特殊商店을 통해 衣食類의 諸般 商品을 거의 공짜나 다름없이 供給해 주고 있으며 2号対象은 次官級과 道級の 責任幹部, 3号는 中央의 局長, 道級과 副責任者, 그리고 市郡 責任者, 大學의 學長등으로 되고 있는 것이다.

따라서 中央供給対象이 되고 있는 特權層인 家庭에서는 모든 것이 남아 돌아가는 形便에서 그 婦人들은 남몰래 쌀과 고기 등을 暗去來하여 돈으로 바꾸는 不正行爲를 일삼고 있는 것이며, 子女들은 「고기가 먹기 싫어 죽겠다」는 말까지 하면서 一般學生

들앞에서 行勢하고 있는 것이다.

幹部들이 싫증이 난다고 하는 고기도 北韓의 一般住民들에게는 1년에 몇번 사먹을 程度로 供給이 되고 있다.

고기나 기름은 名節(正初, 4.15, 8.15, 9.9節, 10月10日黨 創建 紀念日等) 때 1世帶當 1kg 程度의 配給이 있으며 平常時에는 돼지고기, 토끼고기, 양고기, 생선등이 商店에서 販賣되나 極히 적은 量이 나오기 때문에 곧바로 品切이 돼 버리는 것이 一般的 현상이 되고 있는 것이다.

따라서 고기가 푸줏간(고기만 파는 商店임)에 나왔다는 消聞이 나면 뛰어가서 줄을 서야 하며 그것도 차례가 오지 않으면 되돌아 설 수 밖에 없는 것이다.

海州에서 살던 北送 僑胞들이 고기를 사려고 줄을 섰다가 品切로 살 수 없게 되자 卽席에서 「개새끼들 고기나 좀 먹고 싶은데로 먹여주지 않고」 하고 저이들끼리 不平을 하다가 逮捕되어 行不이 된 事實이 있었다.

北韓에서는 「二重食事」 또는 「야마」라는 말이 大學生을 비롯한 住民들 속에서 流行語로 通用되고 있다.

二重食事란 말은 한끼에 두번 食事を 한다는 뜻이며 「야마」란 日本말로 山처럼 배불리 먹었다는 뜻으로 二重食事의 代名詞로 되고 있는 것이다.

예하면 地方에서 平壤에 出張가거나 會議를 간 사람들끼리 「야

마]하러 가자 하면 그 말은 旅館에서 주는 밥을 먹고 이어 他食堂에 가서 밥이나 냉면 또는 빵을 양권으로 또 사먹으로 가자는 뜻으로서 한끼의 二重食事を 한다는 말인 것이다. 그만큼 사람들이 먹는 문제에 있어서 恒常 배를 채우지 못하고 있기 때문에 外地에 가면 실컷 먹어 본다는 비유적인 말로 씌워지고 있는 것이다.

酒類는 딸기, 사과, 배, 감, 호박, 머루, 다래等 과실과 山열매로 만든 加工酒가 一般的이며 그 度数는 24 ~ 30度까지 된다. 名称은 과실名을 따서 살구 술, 감술, 딸기술이라고 하며 1名 加工酒라고 한다.

한편 高級酒로서는 長老酒(뱀술: 南北 對話時 板門店에서 北傀側이 내놓은 일이 있다고 報道된 바 있음), 인삼주, 삼로주 等 高級술이 있으나 이것은 特權層이나, 間諜이 訓練을 받고 있는 密峰招待所에서 마실 程度로 값이 비싸며 物件도 制限되어 있는 것이다.

麦酒는 「용성」麦酒와 「평양」麦酒가 있으나 이것도 特權層을 위한 것이며 市中에는 여름 한때 생맥주가 판매되기는 하나 그 量이 작기 때문에 줄을 서서, 마른 명태나 땅콩을 놓고 한정된 量(1人當 200CC程度)을 사 마실 수 있으나 그것도 약삭빠르게 줄을 빨리 서야 차례가 오는 것이다.

과자는 호박을 원료로 하거나 구바의 설탕을 원료로 해서 만든것이 있으나 質이 우리의 商品에 비해 훨씬 뒤떨어져 있으며 드롭프스나 生菓子도 나오기는 하나 量

的으로少量이므로 住民들의 수요를 充足시키지 못하고 있다.

더우기 生菓子是 糴卷과 바꾸어야 하기 때문에 一種의 食糧이 되고 있는 實情이며 호박으로 만든 과자는 너무 딱딱해서 一名 벽돌과자라고 불리우고 있는 것이다.

結論적으로 北韓住民들의 食生活은 매우 어려운 境地에 있는 것이며 住民들의 不滿 要素中 가장 크고 深刻한 不滿이라고 해도 過言이 아닐 것이다.

北送된 日本人 妻들이 배가 고파서 젖이 안나오며 쌀밥과 생선을 먹지 못하여 아이에게 젖을 먹이지 못하고 있다는 하소연은 결코 우연한 現狀이 아닌 것이다.

2. 衣類 事情

北韓에서의 衣類事情은 한마디로 日政末期와 비슷한 것으로 생각하면 틀림이 없을 것이다.

一般住民이나 學生, 勤勞者들의 日常服은 混紡織 천으로 된 既成服이며 韓國에서 볼 수 있는 多樣하고도 高級천의 옷이란 찾아볼 수가 없다.

소련을 비롯한 東歐 共產圈의 毛織物이 一部 輸入되고 있으나 이것은 特權層을 爲한 것일뿐 一般 住民들에게는 그림의 떡과 같은 것이다.

北韓에서는 人間의 社會的 職位와 位置를 判別하는데서 가장 쉬운 尺度로 되고 있는 것이 衣類인 것이다.

그만큼 北韓에서는 좋은 옷을 입고, 아랫배가 나와 있으면 그 사람은 틀림없이 黨 幹部인 것이다.

紳士服에 「백 타이」를 맨 者는 黨 幹部이거나 文芸人들이라고 보면 틀림없다.

一般 住民들은 韓國의 中高等學校 學生들의 校服같은 모양에 다만 것만 와이셔츠처럼 2重으로 된 옷을 常用하고 있는데 日帝時의 「國民服」과 같으며 99%가 既成服이다.

깃수는 1호에서 6호까지 있는데 이 때 소매나 어깨 또는 깃의 깃수가 맞지 않아도 大体로 비슷하면 그것을 사 입는 것이 一般的 貫例로 되고 있다.

옷의 模樣이나 천의 質은 가릴 形便이 못되고 있으며, 길면 줄이거나 맞지 않으면 다시 손질을 해서 입고 있다.

住民이 입고 있는 混紡織 既成服 1벌값은 35~40원 (勞動者의 平均 月給은 65~70원임)에 이르고 있다.

高級 毛織은 200원~250원인데 이런 高級服은 結婚 贈物로 新婦가 新郎에게 선사할 때 입을 수 있을 程度이다.

一般 住民과는 달리 「中央供給對象」 幹部들은 北傀의 無料 供給으로 高級천으로 된 洋服을 해 입고 있으며 그들은 洋服, 內衣類에서 比較的 인색치 않게 着用하고 있다.

※ 參考로 「中央供給對象」에 對한 衣類供給狀況을 보면 다음과 같다.

号数	幹部級	洋服類	內衣類	구두
1	政治委員 中央部長(長官)	夏, 冬服 1년에 한번씩	制限없음	制限없음
2	中央副部長(次官) 道級責任者 大學總長	" (質이 差異있음)	"	"
3	中央局長 道級副責任者 市郡責任者 大學學長	"	家族까지 必要量供給	1年 1個
4	中央指導員 道部長	"	"	1年 1個
5	道副部長 市郡部長	夏服類: 年 1회 冬服類: 2年 1회	없음	없음

한편 北韓女性들의 衣服은 저고리 치마가 常用服이며 作業服으로서는 옷은 아무거나 걸치고 下服은 日常때 입은 「봄매」(女子바지)를 입고 있다.

北僞는 또한 服裝色에서 一切 노랑색은 쓰지 못하고 검정색, 흰색, 곤색, 빨강색 등으로 매우 單詞로운 色을 쓰고 있는 것이다.

學生服은 한결 같이 混紡織의 既成服이며 女學生은 白色의 上衣에 下衣는 黑色 또는 곤색의 스커트이다.

외투는 毛織 외투를 입은 자는 例外없이 3号以上 中央供給對象 幹部이며 그외의 사람들은 混紡織 천으로 된 외투를 겨울에는 입고 있다. 또한 겨울에는 畚冬服(누빈 옷)을 입은 住民들이 많으며 잠바차림은 北込교포 以外에는 찾아볼 수 없다.

다음으로 住民들이 입고 있는 內衣類를 살펴보면 上下를 莫論하고 모양도 單一할 뿐만아니라, 男女가 같이 입을 수 있도록 되어 있는 것이 特徵이다.

예하면 上內衣는 「도꾸리」式이 一般的인데 이 內衣는 男女區別 없이 입고 있는 것이다.

女子들의 나이동쇄터와 양말은 兎幹部를 除外한 一般住民들의 경우에는 製品이 商店에 나왔다고 하면 줄을 서서 구입할 程度로 貴한 物件이 되고 있다.

나이동쇄터는 70원, 양말은 7원으로서 그 값이 대단히 비싼 편이나 女性들은 이것을 사입으려는 慾心이 많으나 物量의 不足으로 充足시키지 못하고 있다. 韓國에서는 그렇게도 흔해빠진 나이동쇄터나 양말이 北韓에서 이렇게 貴한 物件이 되고 있는것은 北僞가 이를 사치품으로 보고 多量生産을 하지 않고 있기 때문인 것이다.

또한 韓國女性들의 모습에서 볼 수 있는 多様하고 멋있는 洋服과 맵시 등은 想像도 할 수 없다.

우선 그에 對한 概念부터가 全然 다를 것이며 또 理解가 될 수 없는 것이 韓國에는 많은 것이다.

한가지 예를들어 나는 南韓에서 와서 「브레지어」를 처음 봤을

때 「늘을 떠먹는 바가지」라고 생각했을 程度이다.

하물며 「립스틱」이나 「메니큐어」 「아이샤도우」 따위는 알 리
가 없는 것이며 어느 간첩은 「부라우스」를 男性服인줄 알고
입고 다니다가 逮捕되었다는 말이 있드시 北韓 女性들의 옷차림은
比較가 되지 않으리 만큼 뒤떨어지고 있는 것이다.

北韓 女性의 美容이란 우선 電氣 「파마」머리에 「원피스」를 입
으면 멋장이다.

다음으로 구누는 男女 공히 한箇가지고 3~5年 신으며 값은
우피가 21원, 양피, 모피가 17원, 19원이다.

그러면 구누 한켠레 가지고 어떻게 3~5年을 신고 있는가!
신고나서 보듬쬐되면 구누의 앞뒤쪽에 쇠로만든 「징」을 박으며
「징」이 달으면 다시 갈아 박는다. 그리고 창이 달면 갈고 가
죽이 찢어지면 가죽을 짚으로 데서 쉼멘다. 구누약은 一般的으로
1個月에 1~2回程度 생각이 나면 바르되 우리처럼 윤을 내지
않고 솔로 구누약을 발라 눈지르면 되는 것이다.

3. 住宅 事情

北韓에서는 다른것과 마찬가지로 住宅도 1958年 10月 社会主義革命後부터 個人所有에서 國家의 所有로 바뀌었다.

따라서 아파트나 獨立住宅이나 모두가 所謂〈國家〉所有이며 그 管理는 人民委員會 都市經營事業所에서 하고 있다.

勿論 住宅에 있어서도 階層을 두고 特權層에게는 좋은 집과 아파트를 주고 있으며 一般住民에게는 房1間과 부엌이 달린 아파트의 房을 주거나 農村에서는 房1個와 부엌, 창고가 있는 獨立住宅을 공급하고 있다.

北韓에서의 住宅 建設은 大部分이 組立式이며 따라서 單調롭고 또한 質的으로도 날림으로 수명이 오래가지 못하고 있다.

外形적으로는 좀 화려하게 보이는 平壤市内 高層建物の 아파트도 一般的으로 설비가 좋지 않으며 單調롭다.

北韓에서는 1호에서 4호까지의 住宅과 特別 住宅이 区分되어 身分에 따라 割當되고 있다. 그러나 家族數가 考慮되지 않고 있기 때문에 子女가 많은 家庭은 어려운 形便에서 生活하고 있다.

이와같이 집이 自己 所有가 아니기 때문에 北韓住民들은 집을 알뜰하고 아담하게 꾸미지 않고 있으며 또한 그럴만한 마음의 餘裕와 時間的 여유도 없는 것이다.

그러기 때문에 北傀는 住民들에게 自己 집처럼 文化的으로 꾸려라고 強要하고 있으며 특히 外國의 貴賓이 오게 되며 外觀用으로

窓가에 화분과 꽃을 장식하라고 강요하는 소동까지 벌리고 있는 것이다.

住宅施設이란 별것이 없고 화려하지도 않다. 都市 아파트의 경우에도 上, 下水道가 제대로 되어 있지 않아 水道와 便所를 層別로 共同으로 使用하고 있는 實情이다.

다만 特權層의 住宅만은 응접실과 목욕탕, 변소, 정원도 따로 마련하고 家具도 比較的 훌륭한 것을 쓰고 있으나 一般 住民의 境遇에는 나무 粒子로 만든 옷장이나 찬장을 使用하고 있다.

便宜施設로 「에레베이터」는 高層 建物에도 거의 設置되지 않고 있으며 이발, 美容, 세탁, 목욕 등 서비스業은 文字 그대로 原始的이며 그야말로 엉망으로 운영되고 있다.

이발이란 머리를 자르고 면도를 해주는 것으로 끝이고 그외는 各者가 세발까지 다 하게 되어있으며 목욕탕은 時間別로 하고 있기 때문에 制限된 人員만 들어갈 수 있을뿐만 아니라 물을 한번 넣은 것으로 끝날때까지 다시는 溫水를 供給하지 않고 있는 실정이다. 따라서 사람들은 서로 먼저 들어가겠다고 아우성이며 욕실에 들어가면 차마 볼 수 없는 品行으로 목욕하는 것이 貫例로 되고 있다.

세탁소는 一切없으며 洋服 수선所만이 婦女들로 運營되고 있다.

以上과 같이 北韓에서는 衣食住 全般에 걸쳐 모두가 基本的인 最低의 口實을 하는것만으로서 充足해야 하는것이 北韓住民들의 經濟生活이라고 말할 수 있다. 그만큼 北韓住民들의 經濟生活은 南韓 國民들의 生活에 比해 뒤떨어지고 있는 것이다.

IV. 住民統制

1. 北韓社會의 特徵

이 地球上에 北韓처럼 徹底하게 個人獨裁가 支配하는 閉鎖된 社會는 없는 것이다.

『하나는 全體를 爲하여』라는 全體主義의 口號下에 住民들의 自由와 權利를 박탈하고 있는 소련을 비롯한 共產國家中에서도 오늘 날 北韓처럼 住民의 自由를 송두리채 빼앗고 人間의 尊嚴性을 짓밟으며 어느 個人과 그를 中心한 族閥體制에 對한 無條件的이며 絶對的인 복종심만을 強要하고 있는 나라를 찾아볼 수 없다.

이러한 事實은 北韓社會의 特徵을 들어내고 있는바 그 特徵을 보면 다음과 같다.

가. 金日成族閥體制가 支配하는 社會

北傀는 北韓의 모든 住民들에게 『金日成이 생각하는데로 생각하며 숨쉬는데로 숨쉬며 행동하는데로 行動할것』을 強要하고 있으며 『金日成의 <欲求>를 實行하기 前에는 죽을 權利도 없다』는 식으로 金日成에 對한 忠誠心을 殆輝할것을 要求하고 있다.

그것은 이른바 金日成唯一思想體系確立이라는 名分下에 姿行되고 있는 思想洗腦와 組織的統制에서 表現되고 있다.

北傀의 이러한 強迫은 날이갈수록 혹심해지고 있는바 이것은 金日成과 그의 後繼者로 指名되고 있는 金正一을 中心한 族閥獨裁體

制을 공고화하며 金日成의 死後에도 金正一을 頂点으로 한 族閥體制로 北韓社會를 永求히 支配하려는데 그 目的이 있는것이다.

나. 各種組織의 統制下에 있는 組織社會이며 劃一的社會

北韓住民들은 누구를 莫論하고 一定한 組織의 成員으로 統制된 生活을 하지 않을수 없다.

왜냐하면 『프로레타리아』獨裁의 維持라는 美名하에 모든 住民들에 對한 効果的인 統制와 戰爭政策을 뒷받침하기 爲한 經濟計劃實行에 最大限 動員하기 爲해서는 各種社會團體를 組織運營하는것이 共産黨의 基本術法이 되고 있기때문이다.

「공간과 인건대」라는 共産主義 基本原理의 具體的 表現으로서의 社會團體의 組織運營은 一系不亂한 劃一性을 保障하는 한편 住民들을 統制하는 手段으로 利用되고 있는것이다.

이로부터 北韓社會는 事實上 하나의 組織된 社會, 兵營으로 墮落되고 있다하겠다.

다. 堂性에 依存한 徹底한 階級社會

北韓을 統治하고 있는것은 金日成一人이며 그를 中心한 十數家族들과 共産黨幹部들이다. 이로부터 이들은 北韓住民과 完全히 分離된 하나의 特權層을 形成하고 있으며 新興支配階級으로 行勢하고 있는것이다. 이 狀況은 北韓에서 人間을 評價함에 있어서 能力을 爲主로 하는것이 아니라 黨性이라는 말로 分식되고 있는 金日成에 對한 忠成心과 그척도로 되고 있는 成分에 의해 左右

되고 있는 것이다.

党性에 의한 出世와 權力의 行勢, 党性을 모든尺度로 하는 人間 評價와 직장배치 및 職級 職位의 配當 등이 北韓에서는 철두철미 의 루어지고 있으며 따라서 北韓社會는 党性에 依存한 階級社會로 變遷되고 있다.

2. 住民統制 形態

이상과같은 北韓社會의 特徵은 必須的으로 住民들의 不平과 反抗을 야기시키지 않을수 없는것이다. 이로부터 北韓은 住民들의 不平과 反抗을 무마억제하기 爲한 思想洗腦와 組織的 統制를 더욱 強化하고 있는것이다.

그러면 北韓은 어떻게 住民들을 統制하고 있는가?

가. 團體生活을 통한 思想洗腦 및 組織과 統制

北韓에는 約 160 萬에 達하는 勞動黨員이 있다. 이 黨員들도 黨組織生活을 통해 統制를 받고 있으나 이들은 非黨員 住民에 比하면 그 統制가 훨씬 弱하다고 할수 있다.

그 理由는 黨員들은 거의가 末端 職位로 부터 中央의 高級 職責에 이르기까지 指導的 位置에 있기 때문에 該當單位에서 事實上 統制를 받고 있지 않는데 있다.

그러나 黨員을 除外한 一般 住民들은 例外업이 1個以上の 社會團體에 반듯이 所屬되어야 하며 그 團體의 統制를 받게 되어

있다.

7歲까지의 어린이들은 유치원과 탁아소에서 集團教育和 統制下에서 機械的인間으로 成長하고 있으며 8歲부터 13歲까지의 少年少女들은 少年團, 14歲~28歲까지의 男女青年들은 社會主義勞動青年同盟, 29歲以上の 勞動者, 事務員은 職業總同盟, 29歲以上の 農民들은 農業勤勞者同盟, 29歲以上の 女性들은 民主女性同盟 盟員으로서 組織的 統制를 받고 있는 것이다.

이 외에도 14歲~17歲까지 中高等學校 學生들은 「붉은 青年近衛隊」에서 18歲~45歲까지의 靑壯年들은 「勞農赤衛隊」의 軍事訓練을 통한 統制를 받고 있다.

맹원들을 統制하는 手段은 여러 가지가 있으나 그중에서도 가장 主要한 方法으로 利用되고 있는 것은

- 初級團體 總會를 비롯한 各種會議
- 集團學習과 文化運動모임
- 各種 勞力動員
- 金日成우상화를 위한 行軍, (例하면 回想記發表會, 우등블모임등)를 비롯한 各種 行軍.
- 集團的 訓練이라고 할수 있다.

이와같은 社會團體들의 統制方法中 가장 가혹하고 非人道的인 方法이 總會나 委員會, 熱誠者會議 等 群衆앞에서 批判을 하고 이른바 「自己批判」을 強要하는 것이다. 이 方法은 누구나 다 가장 싫어하는 것으로서 人間을 노예와 같이 取扱하는 北韓社會가 아니

고서는 到底히 想像도 할수 없는 住民統制方法으로 通用되고 있는 것이다.

나. 行政組織을 통한 住民統制

北傀의 行政組織 即 政務院과 各級人民委員會는 「黨 路線과 政策의 直接的인 執行機構」로 되고 있다.

따라서 行政組織은 오직 黨組織의 決定과 指令, 그리고 統制下에 움직이며 黨政策을 執行하는데로 住民들을 組織動員하는 一方 住民들을 「人民班」 (通常 15 地帶임)에 묶어놓고 그에 의거해서 統制하는 役割을 担当 遂行하고 있는 것이다.

北傀의 行政組織은 決議機關인 「人民委員會」와 執行機關인 「行政委員會」로 構成되고 있다. (※ 1972 年 12 月 23 日 社會主義 憲法 改正後부터임. 그 前에는 人民會議과 人民委員會로 構成되어 있었음)

最末端 行政機構인 洞 (市 區域인 境遇)과 里(農村) 行政委員會는 一般的으로 15 個~25 個의 人民班 또는 作業班(農村의 人民班임)을 통해 住民들을 統制하고 있는바 人民班은 普通 15~20 世帶로 構成되고 있다.

每 人民班에는 班長 (通常 女性: 職場에 나가지 않은 女性黨員이거나 幹部婦人임), 世帶主 班長(사실상 共産黨이 統制한다고 말할 수 있으며 平常時는 勿論 特히 主要問題 例하면 選舉時나 大行事 時에는 世帶主 班長이 人民班을 統制함).

그리고 衛生班長 (환경, 청소担当), 煽動員 (人民班의 党分組長 兼任) 등이 있다.

人民班의 任務는

- 住民에 對한 政治 教育을 通한 不平 解消
- 各種 勞力動員과 社會奉仕活動
- 文化 위생사업과 環境정리事業
- 住民管理와 道路管理
- 班內 住民移動과 訪問者에 對한 內查 報告 등을 遂行하고 있다.

이외에도 人民班에는 반드시 政治保衛部와 社會安全部가 配置한 監視員 (情報員)이 있으며 이들은 班內 訪問者에 對한 調查報告 特히 班內 「不純階層」의 住民動態와 그 住民과의 接觸者에 對한 行跡을 內查 報告하는 것을 主任務로 삼고 있다.

다. 經濟的 活動을 通한 統制

北韓의 모든 生産手段은 事實上 金日成集團의 独占物로 되고 있다. 1958年 10月까지 北韓住民들의 意思는 아랑곳함이 없이 一方的으로 敢行한 이른바 「社會主義革命」後 北韓의 모든 住民들은 完全히 金日成에게 예속된 노예로 轉落되었으며 그들은 職장의 配置, 移動, 旅行 등 모든 生活과 活動을 共産黨의 承認과 指令이 없이는 할수 없게 되어 있는 것이다.

北傀는 이것을 利用하여 住民들속에 「千里馬運動」 (1958年 가을 부터) 「速度戰」 (1974年 2月) 「三大革命 붉은旗 爭取運動」

(1975年12月1日) 「三大革命 붉은旗 授与運動」(1977年9月8日)을 계속 제기하고 過重한 經濟 課題 수행을 독려하면서 殺人的인 重勞動을 強要하고 있다.

北傀는 심지어 病으로 因한 欠勤이나 지각, 초퇴를 한 勞動者에 對해서 食糧供給量을 絶滅하는 方法으로 住民들을 統制하고 있다.

방대한 經濟計劃을 下達하고 그 実行만이 金日成에 對한 忠誠心의 表現이라는 煽動下에 住民들을 내몰고 있으며, 이를 正当化하기 爲해 千里馬運動, 速度戰, 三大革命 붉은旗 爭取運動으로 독려하고 있는것은 住民들로 하여금 <생각하고 判斷하는> 여유를 주지않고 그들을 容易하게 統制하려는데 그 目的이 있다 하겠다.

라. 5戶担当制에 의한 統制

이 制度는 北韓住民 持히 北傀를 反對할 수 있는 成分 即 「不純階層」에 속하는 住民들에 對한 監視와 統制를 強化하며 그들의 反抗을 事前에 防止하기 爲해 考案해낸 制度이다.

이 5戶担当制는 北傀를 反對하거나 反對할수 있는 住民들을 揀출하고 그들을 彈圧하는 契機가 되었던 이른바 「反革命分子들과의 鬪爭을 全党 全人民的으로 展開할데 對하여」 北傀黨 中央委 常務委員會 (現 政治局) 決定 (1957年 5月 30日)의 所產物로서 1958년부터 5家口를 担当하는 한名의 核心黨員에 의한 統制를 制度化한 것이다.

北傀는 1958年 소위 「內閣決定 149号」로서 平壤市民中 「不純階層의 成分을 지닌 住民과 저들의 비위에 맞지 않는 사람들을

모조리 農村 鉸山으로 強制 移住시키는 一方 5戶担当制를 造作해서 住民에 對한 統制를 加一層 強化하였으며 이렇게 함으로서 金日成一人獨裁體制의 政治的 基盤을 造成하였던 것이다.

이 5戶担当制는 1974年부터 金日成의 指令에 의해 人民班(都市) 分組(農村)担当制로 그 名稱이 변경되었으며 10家口를 担当하는 制度로 전환되었다는 說이 있다.

또한 北傀는 1976年부터 이 分組担当制를 工場 企業所內에도 도입하여 勞動者들에 對한 監視와 統制를 強化하므로써 經濟計劃의 実行에 注力하고 있는 것이다.

마. 政治保衛部를 통한 統制

政治保衛部는 1973年 5月頃에 政治查察 專担機構로 組織되었다.

1973年 2月 15日 金日成은 自己의 族閥獨裁體制를 公고하며 反金努力을 색출하기 위한 目的下에 政治保衛部の 創設을 指令하고 세습왕조의 기틀을 다지기 위한 本格的인 作業을 벌렸던 것이다.

金日成의 이 指令에 의해 그해 5월에 造作된 政治統制機構가 政治保衛部인 것이다.

金日成은 1969年 3月初 當時 政治查察을 專担하고 있던 社会安全部의 責任者였던 大將 「石山」을 숙청할 때에 「石山」이 反金 反共分子를 色출하는 사업과 工作을 全혀 하지 않았다고 非難하였던 것이다. (「石山」은 이때 숙청되어 強制勞動收容所에 監禁되

었다가 1972年 여름 金昌奉, 許風學 등과 함께 処刑된 것으로 알려지고 있음)

이것은 北韓住民들속에 높아지고 있는 不平과 反撥을 抑制하지 않았으며 反動分子의 색출에 無關心했기 때문에 反金日成 分子의 活動이 到處에서 發生하고 있음을 示唆한 것이라 하겠다.

그後 金石山을 숙청하고 社會安全部 事業을 強化하면서 住民들에 對한 監視와 彈壓을 強化하였으나 그것이 뜻대로 되지 않고 1971年 8月 14日 밤 沙里院驛前에서 20代의 青年 3名이 爆藥을 가슴에 품은채 金日成을 暗殺하려다가 未遂에 끄치는 事件을 비롯, 北韓의 到處에서 金日成暗殺기도사건이 繼續 發生하자 金日成은 政治保衛部를 創設하기에 이른것이다.

政治保衛部 基本任務를 보면

- ① 北韓의 모든 單位에 秘密 情報網을 포치하고 사소한 不平 不滿을 吐露한者나 反金分子의 色출에 基本을 두고 있으며
- ② 北傀를 反對하며 金日成從黨의 전복을 위해 活動하는 이른바 잠복 간첩을 色출하고
- ③ 幹部들과 住民들 속에서 反黨分子, 特히 金日成 - 金正日 - 體制를 反對하는 사람을 적발하며
- ④ 반정탐 事業을 強化하는것 등으로 되어 있는 것이다.

元來 獨裁者인 스탈린의 行跡에서 보여준 바와 같이 恒

時 自己가 犯한 罪科로 하여 住民들의 反撥에 恐怖를 느끼고 있는 것이며 그 恐怖는 皮로움으로, 皮로움은 不安으로, 不安은 새로운 彈壓機構의 造作을 同伴하지 않을 수 없는 것이다.

이같은 現狀은 金日成의 政治保衛部 組織에서 實証되고 있다 하겠다.

保衛部가 造作된 後 北韓의 幹部들과 保衛部 일군들 속에서는 「9番事件」이니 「5番事件」이니 하는 은어가 流行되고 있는데 이 말은 金日成에 對한 모욕과 非難을 한 事件을 뜻하는 것으로서 北韓住民들 속에서는 그러한 은어가 나올 程度로 金日成과 그 族閥獨裁體制를 反對하는 行爲가 속출되고 있는 것이다.

北傀는 「9番事件」 「5番事件」 關聯者에 對해서 裁判에 回附하지도 않고 秘密裡에 処刑해 버리고 있으며, 그 家族들도 集團收容所로 強制 移住시킴으로서 反金勢力을 彈壓하고 住民들의 反抗을 억제하는데 注力하고 있는 것이다.

바. 成分에 의한 統制

오늘날 北韓住民들은 以上에서 指摘한 統制外에도 各種 눈에 보이지 않는 가혹한 박해와 통제를 받고 있다. 그것이 바로 이른바 成分에 의한 박해이며 統制인 것이다. 북괴는 住民들에 對한 統制를 용이하게 그리고 徹底하게 하기 爲해 모든 住民들을 北傀가 規定한 成分에 의해 分類해 놓고 그에 따른 統制를 加하고 있는 것이다.

① 成分이란 무엇인가?

成分이란 一般的으로 人間の 思想的 性向을 뜻하는 것이나 北韓에서는 住民 各者를 評價하는데 있어서 基準으로 삼고 있는 政治的 標準으로 되고 있다.

北傀는 成分을 出身成分과 社会成分으로 区分하고 있는데 出身成分이란 本人의 出生當時에 父母들의 職業과 財産關係, 社会的 職位를 表示하는 것이며 社会成分이란 本人의 成長 過程 即 努力과 經歷關係를 表示하는 것으로 되어 있다.

現在 北韓에서 出身成分은 地主, 資本家, 小市民, 勞働者, 富農, 中農, 雇農, 革命家 等으로 区分되어 있으며, 社会成分은 革命家, 勞働者, 農民, 事務員, 軍人等으로 区分되어 있다.

② 成分 分類의 目的

이와같이 北傀가 成分을 分類하고 있는 것은 이른바 階級 鬭爭을 徹底하게 그리고 成果的으로 進行해야 한다는 各分下에 金日成과 共産黨을 反對할 수 있는 사람들을 철두철미 식별하며 그들에 對한 政治的 統制를 強化하므로서 反金勢力을 말살하는데 그 目的이 있는 것이다.

바꾸워 말하면 北傀는 이 成分에 의해서 政治的 信任度를 決定하고 있으며 成分을 基準으로 해서 入黨 資格, 黨幹部 및 其他 機關幹部의 資格 等を 決定하고 있다. 따라서 北韓에서는 成分이 좋지 않다고 認定된 住民은 아무리 머리가 좋고 能力이 있어도 入黨은 勿論 일체의 幹部가 될 자격을 박탈당한채 平生을 勞働職

場이나 集團農場에서 勞動者 農民으로 보낼수 밖에 없는 것이다.

1960年代 中盤期부터 北傀는 成分이 問題가 아니라 本人의 能力이 為主라고 宣傳하고 있으나 이것은 어디까지나 住民들의 不平과 反抗氣運을 무마하기 위한 기만적인 연극에 지나지 않는 것이다.

그예로 北傀는 幹部 選拔과 登用 原則을 이른바 「政治的 標徵과 實務的 標徵」으로 設定하고 있으나 그중에서도 成分을 基本으로 하는 政治的 標徵을 于先的인 選拔 條件으로 規定하고 있으며 實際적으로 그렇게 實行하고 있는 것이다.

③ 成分에 의한 階層別 分類

北傀는 위에서 지적한 成分에 의해 北韓住民들을 크게는 三大分類로 그것을 다시 51個層으로 分類해 놓고 이것을 이른바 「各階各層群衆」이라고 말하고 있다.

北傀는 이같은 階層別 分類의 政治的 理由에 대해

- 日政時期의 36年間
- 8.15後 南北의 分斷
- 6.25戰爭으로 인한 住民들의 生活 變遷과 政治 思想的 影響으로 不可避한 分類라고 主張하고 있다.

그러나 實은 金日成에 의해 숙청된 南勞党派를 이룰, 延安派, 소련派, 文芸人, 黨官僚派, 甲山派, 軍事派 등의 政治的 세력과, 1958年 敢行한 社會主義革命으로 生産手段을 빼앗긴 資本家, 中小商工業者, 農民 等 金日成과 共産黨을 反對하는 反抗 要素를 식별하여 그

들에 대한 統制와 彈壓을 容易하게 하자는데 그 底意가 있는 것이다.

그러면 北傀에 의해 分類되고 있는 階層別 內容을 살펴보기로 하자

※ 統計上 分類 分析

區 分	住 民 數	世 帶 數	%
核 心 階 層	319 万 5 千	87 万	27
動 搖 階 層	315 万	70 万	22
敵 對 階 層	793 万 5 千	173 万	51

核心階層 : 이른바 抗日遊擊隊 參加者, 抗日 士家族, 8.15 後 鬪士家族, 戰死者家族 (6.25 戰爭時 戰死者를 말함) 피살자家族, 後方家族 (人民軍 服務者 家族), 순직자家族, 爆死者 家族 等이다.

이들은 入黨 資格과 大學入學 및 幹部로 登用될 수 있는 사람으로 認定되고 있는 層이며 事實上 이들이 北韓 住民들을 支配 統制하고 있는 金日成의 手足으로 活動하고 있다 하겠다.

動搖階層 : 勞動者 農民 (빈 농, 고 농, 中農) 이나, 이들의 家族과 一家친척 中에서 敵對階層에 속하는 成分을 지닌 사람이 있는 住民을 動搖 階層이라고 規定하고 있다.

이 階層을 一名 基本 階層 또는 一般 階層이라고 칭하고 있다.

이 階層에 속하는 住民들은 一家 친척 中 敵對 階層의 成分을 지닌 사람이 있는 關係로 해서 責任的인 職位 (例하면 委員長이나

單位 責任者)나 道 市郡의 主要 職責에 登用되지 못하고 郡級과 里, 洞級의 要員으로, 平 黨員으로 活動하고 있는 것이다.

北韓에서는 이들을 「萬年 指導員」이라고 부르고 있는데 이말은 그들이 아무리 能力이 있어도 出世하지 못하고 죽을때 까지 한 職責에서 일을 해야 한다는것을 뜻하고 있는 것이다.

※ 이 階層에 속하는 住民들 속에서는 自己 出世를 爲해 一家 친척中에서 敵對階層에 속하는 친척의 이름을 이력서와 加計부 명단에 記錄하지 않거나 그런 사람이 없는듯이 欺避하다가 發覺이 되어 숙청된 사람이 적지 않게 있으며, 一般的으로 친척들의 名單을 記入할 때는 먼 8寸, 10寸벌이라도 黨幹部가 있으면 그 이름을 제일 먼저 기입하되, 敵對階層에 속하는 친척의 이름은 기입하지 않는 傾向이 北韓에서는 支配的인 現狀으로 되고 있는 것이다.

共産黨의 階級政策은 이같이 家族과 친척마저 부정해 버리려는 現狀까지 낳게 하고 있는 것이다.

敵對 階層 : 이 層에 속하는 住民은 文字 그대로 北韓에 敵對 되는 사람으로 認定되고 있는 住民들로서

地主, 資本家, 親日 親美派, 反 共産黨運動 加担者 治安隊 加担者, 逮捕者 家族, 간첩 연유자 종파分子와 그 家族, 출소자, 수감자와 그 家族, 종교인과 그 家族, 숙청자와 그 家族, 월남자 家族, 출당자, 行不者 家族, 人民軍기피자, 解放戰士 (6.25時 포로가 된 國軍士兵으로 송환되지 않고 北에 남은者) 절도상습자, 풍기문란자 (男女關係

에서 문란자를 말함) 北送僑胞, 歸國民 (中共, 소련에서 살다가 북으로 온자), 越北者 等等으로 되어있다.

이 層에 속하는 住民들은 「不純 階層」으로 낙인되어 가장 가혹한 박해와 탄압을 받고 있으며 한숨과 눈물로 歲月을 보내며 自己들의 処地가 변천되기를 학수고대하고 있는 것이다.

그중에서도 숙청된 사람의 家族과 越南者家族, 宗敎人, 治安隊家族들은 1963年부터 平安南北道, 咸鏡南北道の 깊은 山골의 廢場이나 鉾山地域 또는 集團收容所에 收容되어, 故郷을 強制的으로 등지고 移住되었으며 어려운 重勞動과 박해속에서 生活하고 있는 것이다.

※ 내가 살던 黃海南道の 境遇 1963年가을부터 이 層에 속하는 住民들을 압록江 周辺의 集團 廢場과 鉾山에 強压的으로 移住시켰으며, 住民들이 말을 듣지 않고 反抗하자, 市民들의 与論이 좋지 않다는 理由로, 새벽1時~4時사이에 추력을 집앞에 들이대고 強制的으로 이사 집을 적재함에 넣고 이주시키는 약탈적 方法으로 「不純階層」을 <後方地域>으로 移動시켰음.

④ 階層別 分類 過程

北韓住民들에 對한 統制를 容易케 하기 爲한 階層別 分類는 1958年 가을부터 始作한 中央黨集中指導를 通해 이루어졌다.

北傀는 1956年8月 全員會議를 契機로 延安派, 소련派를 숙청한 것으로도 金日成一人獨裁體制를 構築하기에는 부족했던 것이다.

이로부터 北傀는 이른바 中央黨集中指導구루빠라는 숙

청조직을 造作하여 1958年가을 평양市에 對한 指導를 先頭로 各道에 對한 集中指導를 散行하였다.

金日成獨裁의 政治的 기반을 굳히기 위한 黨集中指導구룹은 約 5千내지 7千名의 핵심黨員과 공산당 간부로 構成되었고 그 總責은 金日成의 동생인 金英柱가 맡고 있었다.

普通 6個月내지 1年기간으로 各道別로 進行한 集中指導過程에서 北傀는 全體住民들을 相對로 各自의 成分 특히 父母의 과거 職業과 6.25 戰爭時期의 經歷을 調査하는 한편, 政治的 差別 關係의 物的 증거인 身元保證人 關係를 철저히 內査하고 모든 住民들의 成分을 秘密裡에 規定한데 근거하여 階層別로 分類하였다.

이와같은 內査를 土臺로 해서 北傀는 1963年初에 「各階各層 群衆과의 사업을 強化할데 對하여」 라는 指導要綱 (指針書임)을 秘密裡에 各級黨組織 責任者에게 下達하고 不純階層에 對한 회유와 統制, 탄압을 併行 강화함으로서 그들을 꿈쩍 못하도록 하였다.

그後 北傀는 1966年부터 1969年間에 進行된 이른바 620 구룹의 調査事業을 通하여 住民들의 成分을 다시 확인하는 一方 反金 勢力과 그 연유자에 對한 색출作業을 進行하였다.

당간부와 社會安全員을 中心으로 한箇里에 3~5名을 파견하여 그들을 中心으로 住民들의 成分調査를 進行한 後 이 620 구룹은 元來는 2年間에 끝내도록 되어 있었으나, 1969年 即 2年間이나 延기된 69年에야 事業을 끝마칠 수 있었다.

⑤ 敵 對階層에 對한 統制

이들에 對한 統制와 迫害는

- 5戶担当制에 의한 철저한 감시
- 人民班內 情報員에 의한 감시
- 病에 걸려도 피병이라고 하여 治療를 하지 않고 노예처럼 重勞動을 強要
- 子女들을 大學에 보내지 않으며 存學時 아무리 學科 實力이 우수해도 學生幹部로 登用하지 않으며 高等學校를 卒業하면 가장 힘든 重勞動 職場이나 集團農場의 作業班에 配置
- 人民軍에 入隊시키지 않으며 실사 入隊 (人民軍 對象의 원천 不足으로 1973 頃부터 一部 초모한다고 함)시킨다고 해도 後方地域에 配置
- 1963 年 가을부터 全般的으로 北쪽地方에 強制 移住.
- 集團 農場에서는 가장 힘든 重勞動을 시키고도 「勞力点數」는 그 절반도 주지 않고 그들을 迫害하고 있는 것이다.

V. 住民의 滿足要素 및 不滿足要因

1. 住民의 滿足要素

오늘날 北韓에는 1600 萬의 同胞들이 살고 있다. 이들은 北傀가 規定한 三大階層으로 分類되고 있으며 各異한 処地에서 生活하고 있다.

따라서 北韓住民들 속에서의 滿足과 不滿足 要素란 全적으로 그들의 処地에서 비롯된 것이며, 그들에 對한 北傀의 施策과 關聯되어 있는 것이다.

住民들 속에서의 滿足要素란 있을 수 없으나 다만 黨幹部들 비롯한 北傀 權刀層內에서 權勢를 피우며 이른바 核心階層에 屬하는 住民들에게는 滿足스러운 生活을 하고 있다고 보는 것이 妥當할 것이다.

이 核心階層들은 金日成徒 黨에 의해 重要 職員에 登用되었고, 權勢를 누리며 生活에서 各種 優待를 받고 있는 條件下에서 <부려움없는> 生活을 하고 있는 住民들인 것이다.

그러면 實際적으로 이 核心階層의 住民들이 滿足스럽게 생각하고 있는 것은 무엇인가에 對해 살펴보기로 하자.

① 그들이 차지하고 있는 社會的 職位이다.

이 核心階層들은 이른바 가장 信任할 수 있고 金日成의 近衛隊 突擊隊로 活動하고 있으며 北韓의 一般住民들을 事實上 統

制, 統治하고 있는 黨員集團이라고 할 수 있다.

따라서 이들은 北傀의 主要 기관과 이 기관의 主要職員을 맡고 있는 것이며 이로부터 그들은 金日成 獨裁體制에 滿足하고 있으며 忠誠을 다하고 있는 것이다.

② 그들이 누리고 있는 權威와 行勢에 대해 滿足스럽게 생각하고 있는 것이다.

核心階層들은 責任的 地位에 있기 때문에 이렇다 할 간섭과 統制를 받지 않고 있는 反面, 그들이 호통치고 큰소리들 치면 칠수록 아래 사람들과 一般住民들은 맹목적이며 기계적으로 움직이고 있기 때문에 그에 滿足하고 있는 것이다.

바꾸어 말하면 自己의 指令에 의해 數 많은 群衆이 <아무 不平 없이> 一糸不亂하게 움직이고 있는데 대해 만족하고 있는 것이다.

③ 그들이 누리고 있는 經濟的 生活의 혜택과 전반적 生活에서 의 滿足感을 들 수 있다.

이것은 北傀가 실시하고 있는 이 核心階層에 속하는 간부들과 그 家族에 대한 우대 政策에서 비롯되고 있는 것이다. 그러면 이들은 어떠한 우대와 特權을 받고 있으며 滿足스러운 生活을 하고 있는가

㉠ 高額의 봉급을 받고 있는 것이다.

一般 勞働者들이 平均 65 ~ 70 원의 노임을 받고 있는데 비해 中央機關 部長級은 350 원의 고액을 받고 있는바 직급별

임금을 보면 大略 다음과 같다.

区 分	職 級	임 금 액 (北貨)
中央機關	部 長 (長官級)	300 ~ 350 원
	副部長 (次官級)	250 ~ 300
道, 市, 郡	道 委 員 長	250 ~ 300
	市 郡 委 員 長	190 ~ 250
	特級企業所支配人	260 ~ 310
經濟機關	1 級 "	200 ~ 230
	2 級 "	150 ~ 180
勞 動 者	3 級 勞 動 者	59 ~ 70

㉔ 화폐 수입 외에 무료供給品을 받고 있다.

이들 特權層에 대해서는 「中央供給対象者」라고 하며 이들은 全住民의 2%인 約35万名을 이루고 있다. 따라서 가족까지 합하면 1家族 平均 5名으로 計上해서 175万名 程度가 북한 住民으로서는 상상할 수 없는 호화로운 生活을 하고 있는 것이다.

이들에 대해서는 1961年까지 中央供給 対象이라 했으며 62年 부터는 6号~10号로 区分하고 10号対象으로 지정하다가 71年부 터는 이것을 다시 1~5호로 区分하고 있다.

이들에게는 号數에 따라 약간의 차이가 있으나 基本的으로는 식

량, 월급, 洋服, 내복, 구두 심지어 家族들의 내의와 必須品까지 무료로 供給해 줌으로서 사실상 화폐수입보다 더 많은 혜택을 받고 있는 것이다.

심지어 이들은 毎年 正初, 4.15 등 이른바 名節에는 金日成의 名義로 下達하는 선물을 받고 있는 것이다.

㉔ 特別 商店을 통해 外國商品도 구입할 수 있게 하고 있다.

평양市 의성区域 의성洞, 中区域 해방산洞 等 5個所에 이른바 10号商店을 설치해 놓고 이들 特權層의 專用 商店으로 利用케 함으로서 必要的 商品을 廉가로 구입할 수 있도록 하고 있다.

간부들은 이 商店에서 구입한 商品을 비싼값으로 남몰래 市中에 暗去來 함으로서 2, 3重의 利得을 取하고 있는 것이다.

㉕ 特別病院과 特殊學校를 설치 운영하고 있다.

평양市 中区域 서문洞에는 「政府病院」이라는 特權層과 그 家族의 專用 病院이 있다.

이 病院에서는 住民들로서는 하늘의 별과 같이 求하기 힘든 外製 高價藥과 주사약을 불쓰듯이 使用하고 있으며 완전히 무료 혜택을 받고 있는 것이다.

또한 이 特權層의 子女들은 「南山工業高等學校」라는 <黃族을 위한 學習院>과 同一한 特殊學校에서 特別교육을 받고 있다.

유치원에서부터 高等班에 이르는 過程을 교육시키는 이 學校에서는 校內幹部外에 家庭을 다니면서 課外 수업을 시키는 教師들이

높은 待遇를 받으면서 特權層에 奉仕하고 있는 것이다.

金日成의 아들 金正一이 바로 이 學校를 卒業하고 獨逸에 留學했다가 1963年頃에 金日成大學으로 編入했다는 사실은 잘 알려진 일로 되고 있다.

㉔ 特別별장, 요양소 휴양소등을 설치하여 이들에게 利用시키고 있다.

北隗는 住民들의 피눈볼로 이복된 財力을 金日成을 비롯한 特權層의 호화로운 生活保障을 위해 소모탕진하고 있는데 그것이 바로 金日成을 위한 特別별장을 비롯한 간부들 專用의 휴양소, 요양소의 運轉인 것이다.

金日成의 特別별장은 금강산, 묘향산, 주을溫泉 등 가장 경치 좋고 놀기 좋은곳에 13個所나 설치돼 있다고 알려지고 있으나 사냥터 낚시터 등이 설치된 별장과 놀이터까지 합치면 실로 數10個所の 特別별장이 설치되고 있다

내가 살던 海州만 하더라도 수양산의 산골에 멧있는 별장을 지어놓고 그곳까지 포장을 하고 있으며 이 별장의 경호와 유지를 위해 50餘名の 軍人과 관리人을 常駐시키고 있는것이다.

金日成의 호화스러운 生活과 관련, 한가지 흥미있는 사실을 지적한다면 黃海兩道 웅진군에는 金日成을 위한 감나무가 數10구루 定해져 있는데 열매가 맺은 6月경부터 수확을 하여 11月까지 그 감나무를 <보위하는> 人民軍 보초가 총을 메고 항상 서고 있다는 사실이다.

또한 배천 온천에는 金日成을 위한 수박과 참외를 生産하는 場所가 別途로 溫室로 設치되고 있으며 이곳을 호위실에서 直接 관리하고 사시사철 수박과 참외등을 金日成에게 供給하고 있는 것이다.

㉞ 家庭에 家庭교사와 保姆, 家庭婦를 두고 있다.

이 特權層에 속하는 간부들은 自己個人的 돈을 쓰는 것이 아니라 「國家 노력 фонд」(북한의 一般 노동자와 같다는 뜻임)에 의해 子女를 教育시키는 가정교사를 두고 있으며 심지어 어린이에게 젖을먹이는 保姆와 가정부까지 두고 있는 것이다.

예컨대 金日成의 4寸누이 동생이자 北傀 副總理 兼 外交部長인 許 의 妻인 金貞淑은 (現任 職種 副委員長) 公公然하게 電話로 下級 간부들에게 보모와 가정부의 選拔을 指示하며 보모와 가정부를 쓰다가 마음에 안맞으면 任意的 時刻에 追放하고 다시 選拔하는 特權的 行동을 例事로 이 變行하고 있는 것이다.

以上과 같이 特權層을 形成하고 있는 核心階層의 住民들은 金日成 專制體制와 北傀 社會制度에 滿足해 하고 있는 것이며 또한 金日成의 忠犬으로서 모든것을 바치고 있는 것이다.

따라서 이들에게는 滿足이 있을뿐 不滿足 要素란 있을 수 없는 것이다.

이와는 反對로 核心階層이 아닌 북한住民들에게는 滿足要素란 있을 수 없는 것이며 不滿足 要素만이 가득차 있는 것이다.

2. 住民 特別 敵對階層 住民의 不滿 要因

오늘날 북한住民들속에서 暴露되고 있는 不滿은 金日成獨裁의 支配로 말미암아 박탈되고 있는 自由와 基本權의 要求이며, 個人의 存在價值를 認定받고자 하는 간절한 희망과 소원을 실현하려는 根本的인 要求로 부터 出発하고 있는 것이다.

그러면 敵對階層 住民들의 不滿은 무엇인가에 대해 살펴보기로 하자!

① 人間다운 대우를 받지 못하고 있는데 있다.

바꾸어 말하면 이들에게 加해지고 있는 政治的 박해 即 自由와 基本權의 박탈에 격분하고 있는 것이며 人間的인 境遇를 바라고 있는 것이다.

北愧는 敵對階層에 對해서

- 5號 担当制
- 직장에서 의 分離 担当制
- 政治保衛部와 社會安全部 情報員에 의한 감시
- 人民班에서의 끊임없는 감시를 하고 있는 것이다.

이로부터 이들 住民들은 어디가나 눈치만 살피면서 살지 않을 수 없는 것이며 平生가야 旅行한번 못하는 處地에서 살고 있는 것이다.

이러한 政治的 迫逼가 가장 根本的이며 主되는 不滿 要因이 되고 있다 하겠다.

이들 階層의 住民들은 이와 같은 감시와 統制外에도 1963年부터 실시된 강제 移住로 말미암아 本意아니게 他郷에 와서 重勞動에 시달리면서도 해당 대우는 고사하고 子女들의 大學 入學 자격은 勿論 심지어 人民軍 入校의 資格까지 박탈 당한채 마지 못해 살아가고 있는 것이다.

따라서 이들의 生活은 命日成徒黨에 對한 저주와 원한으로 점철된 不滿의 生活이라고 해도 결코 잘못은 아닌 것이다.

② 加增되는 重勞動과 生活苦에 對한 不滿이다.

北傀는 1958年 10月 千里馬운동을 제창하면서 부터 住民들에게 「허리띠를 졸라매고 經濟 건설을 다구쳐야 한다」고 하면서 「千里馬의 기세로 일한다면 1965년에 가서는 모든 사람들이 고래등같은 기와집에서 비단옷을 입고 이밤에 고기국을 먹으며 옛날 부농 부럽지 않게 잘 살게 될것이다」라고 호언했으나 65年是 고사하고 그로부터 12年이 경과한 77年 오늘날에도 住民들의 生活은 해결되지 못하고 있으며 食糧배급제는 아직도 철폐되지 않고 있는 실정이다.

또한 北傀는 1961年 9월에 있었던 第4次 全黨大會를 契機로 不純한 階層의 住民들에게 計劃을 넘쳐 실행하면 入黨도 시키고 政治的인 (不純階層의 成分) 감투를 벗겨주고 基本 階層과 같이 待遇하겠다고 기만, 그들의 勞動力을 그야말로 牛馬와 같이 착취하

있던 것이다. 이때 이들 住民들은 「설마」하는 의아심을 가지면서도 「入黨과 不純한 成分의 解消」라는 希望을 가지고 그야말로 殺人的인 勞動을 하였으며 가장 힘들고 어렵고 낯은일은 도맡아 수행하는데 앞장섰던 것이다.

그러나 果然 結果는 무엇이 차례 되었는가, 그들에게는 아무것도 차례된 것이 없었으며 오히려 政治的 박해와 重勞動만이 加增되었던 것이다.

1963年 11月 中旬 金日成은 黃海南道 延安郡黨 사무실 앞뜰에서 이곳 出身 월남자 家族인 부인들을 (약 10名) 만난 자리에서 「우리 黨은 越南者 家族에 대해 동정하고 있소 열심히 일하면 入黨도 시키고 成分도 改造시켜 줄터이니 일을 잘하오」라는 기만적인 연극을 꾸미면서 「애로 사항을 있으면 말하라」고 요구하였던 것이다.

金日成의 교활함을 알리 없는 이들 순진한 婦人들은 눈물을 흘리면서 <고맙게 생각한 나머지 그만 한 婦人이 「가장 힘들고 어려운 일을 앞장서서 해도 노력點數를 제대로 주지 않으니 해결해 달라」는 要求들 하자 金日成은 卽席에서 「그것은 아래 간부들이 軍중노선의 本質을 모르는 데서 나오는 過誤를 犯하고 있는 것 같소, 당장 해결할베니 마음 놓소」라고 호언하였던 것이다.

그러나 그後 金日成의 이말은 하나도 실행되지 않았으며 그날 金日成과 만난 婦人들은 모두 행방 不明이 되고 말았을 뿐만 아니라 越南者 家族에 대한 강압적인 移住는 本格的이며 악랄한 方

法으로 強行되었던 것이다.

北韓住民들 特히 敵對階層 住民들은 北傀가 強요하는 速度戰 (1974.2) 과 三大革命 붉은旗 쟁취운동 (1975.12.1), 그리고 三大革命 붉은旗 수여놀이 (1977.9.8) 으로 말미암아 노예적인 노동에 시달리면서도 必要한 보수를 받지 못하고 고생하고 있는 것이다.

지난 8.19 歸順한 李英 鮮君의 증언에서 본 바와 같이 住民들은 하루 18時間 以上の 重勞動에 내몰리고 있으며 人間以下の 生活을 強요당하고 있는 것이다.

바로 이점이 북한 住民들의 不滿과 反抗 要素로 되고 있는 것이며 그것은 날이 가면 더욱 더 高潮 될 수 밖에 없는 것이다.

③ 住民들은 每日 強要, 反復되고 있는 학습과 生活, 總和 (批判) 에 싫증을 느끼고 있으며 不滿을 품고 있다.

북한 住民들은 누구나 다 一定한 조직의 成分이 되고 있다. 그러기 때문에 그들은 소속하고 있는 해당 조직으로 부터 하루 2시간이상의 각종 사상세뇌를 위한 학습을 받고 있으며 生活 總和를 強요당하고 있는 것이다. 심지어 그들은 가정生活에까지 심한 간섭을 받고 있는 것이며 조금만 잘못해도 심한 비판을 받기 마련이다.

人間치고 批判, 特히 大衆앞에서 加해지는 人格的 모독을 좋아하는 사람은 없는 것이다.

그럼에도 불구하고 住民들은 每日같이 잔소리와 같은 비판을 받

으며 사상세뇌를 위한 학습에서 시달림을 받고 있으니 不平과 不滿이 發生되지 않을 수 없는 것이다.

하루종일 중노동에 시달려 지질대로 지친 住民들을 모아 놓고 2~3시간씩 學習과 비판회를 담습하다 보니 住民들은 허기진 창자를 풀어 안은채, 참을수 밖에 없는 심정을 간직한채 저녁 9시 이후에 집에 돌아오게 되는 것이다.

이러한 生活 환경 속에서 그들의 不滿이 어떻게 助長되지 않을 수 있겠는가

④ 敵對階層 住民들이 不滿은 子息들에 對한 北傀의 차별 대우에서 나오고 있다.

北傀는 이 階層의 子女들에 對해서 믿을 수 없다는 美名下에 아무리 工夫를 잘해도 學級 간부와 소년단 간부를 시키지 않으며 심지어 뛰어난 文藝的 소질과 體育的인 資質과 재간을 가지고 있어도 이 분야의 選手나, 代表로 선발하지 않고 있는 것이다.

이러한 차별 대우가 순진난만한 어린이들의 눈에 어떻게 투영되었는가!

그렇기 때문에 학교에서도 이들 子女들은 工夫를 잘하고 재간이 있어도 언제나 눈치만을 살피야만 하며 黨員 子女들에게 놀리워기를 붓피고 살고 있는 것이다.

이러한 子女들이 집에 와서 어머니나 家族들에게 무어라고 그러겠는가

子女들의 눈물 어린 하소연을 듣고 그 어머니나 댁들은 <말 못할 피눈물을 흘리면서> 자식들을 달래일 때 그들의 마음속에 무슨 감정이 움트며 助長되겠는가 하는것은 明白한 것이다.

그뿐만 아니라 이 階層의 子女들은 大學에도 못가고 人民軍에도 못가면서 平生을 탄광이나 集團 農村에서 보내야 하는것이다.

이러한 문제와 관련하여 北傀는 1975年前부터 이 牧對階層에 속하는 住民들의 不平과 不滿을 무마시키기 위해 一部 住民들을 入隊시키며, 人民軍에 入校시키고 있다는 說이 있으나 이것은 어디까지나 一時的인 연극이며 人民軍의 원천이 고갈되다 보니 이들 子女를 징집하여 北傀軍의 戰刀이라도 보충해보려는 술책에 지나지 않는것이다.

以上과 같은것이 牧對階層 住民들의 主되는 不滿 要素라고 풀이할 수 있을 것이다.

이 以外에 各階層別로 되는 不滿 要素들을 간추려 보면 大略 다음과 같은것이라고 볼 수 있다.

事務員(公務員)의 不滿

- 학습회와 각종會議
- 主要강연회와 主要학습(4시간)
- 退勤時間의 준수와 夜勤의 禁止

勞動者의 不滿

- 計劃量의 방대성과 原資材 供給의 不滿
- 時間과 勞動에 對한 手當의 결여와 常與金이 없는것

- 軍事訓練에 의한 肉體的 피로

農民의 不滿

- 1年中 休日이 없는것
- 식량의 自体解決 不許와 식량수매 政策에 對한 反拔
- 都市 勞動들에 比해 交代的인 혜택이 없는것 (※ 연극 영화등도 이동 영사기가 와야 1個月에 1回程度 볼수 있음)
- 子女들, 特히 딸들이 結婚時 都市에 나가지 못하고 신랑이 농촌에 오도록 法制化한것

文芸人의 不平

- 黨의 統制와 지나친 간섭
- 1年中 2個月間의 生産活動強要
(勞動階級 美名下에 광산, 탄광에서 勞動을 하게 되어 있음)
- 봉급 以外에 창작活動에 對한 보수, 사례 (物質的 혜택)가 없는것
- 각종 名節時 休憩하지 못하고 黨 간부들과 기타 住民을 위한 慰問 公演에 강제 동원 되는것

大學 教員들의 不平

- 堂의 統制와 간섭
- 光산 탄광에서의 2個月間의 重勞動
- 特히 非黨員인 敎員의 경우 黨員인 大學生에게서 수모를

받거나 反拔을 받고 있는 點

(師道의 權威가 수렴되지 않고, 黨員 非黨員의 關係로
오히려 敎員이 批判을 받는 경우가 許多함)

- 批判을 받는 것을 가장 싫어함
- 研究費가 없이 科學研究를 強要하는것

女性들의 不滿

- 食량배급량의 不足과 子女들의 食量 要求를 充足시키지 못하고 있는 點
- 許多한 노력 동원
- 家庭을 所信것 꾸릴 수 있는 여유가 없는것

処女들의 不滿

- 낭만적인 生活을 못하고 勞動에 시달리고 있는것
- 修學 旅行이나 自由로운 旅行을 하지 못하고 있는것
- 非黨員인 処女の 경우에는 黨員이나, 人民軍 事官에게 시집을 가지 못하는 것
- 농촌 処女の 경우에는 結婚을 해도 都市로 進出하지 못하는點

北遷 僑胞들의 不滿

- 직장 배치에서 自意에 의한 직장 選擇이 않된 點
- 自由로운 旅行을 못하고 있는點
- 젊은 層에서는 男女交際를 못하고 日本에서와 같이 私交的인 生活을 못하고 있는 現狀

○ 식량과 必須品の 결핍
人民軍 士兵들의 不平

- 배가 곯은 點
- 가혹한 군사 훈련
- 服務年限의 長期性

※ 軍事일군들은 政治軍官에 對한 不平이 濃厚함
學生들의 不滿

- 修學旅行의 中止
- 自由로운 活動의 統制
- 男女交際와 연애의 禁止 등으로 集約할 수 있다.

以上에 指摘한 不滿中에서도 가장 本質적이며 根源的인것은 어디
까지나 敵對階層住民들의 不滿이며, 그들의 反抗要素의 加增이 아닐
수 없는 것이다.

왜냐하면 이 階層 住民들의 不滿은 北傀 體制에서 우리나라오는
不滿이며 또한 人間의 尊嚴性과 權利를 되찾기 위한 根本的인 不
滿이기 때문이다.

結 論

以上에서 考察한 바와 같이 北韓住民들 特히 敵對階層의 住民들은 家庭的으로나 社会的, 經濟的으로 가장 어렵게 살고 있으며 가혹한 統制와 박해속에서 人間以下の 生活을 강요당하고 있는 것이다. 이들은 過去에 北傀 集團에게 工場과 시설, 土地와 소등 모든 生産手段을 약탈당했을 뿐만 아니라 反動階級으로 불리어 참을 수 없는 政治的 壓迫을 받아왔으며 또한 받고 있는 人間들인 것이다. 이러한 住民들은 北韓 全体人口의 절반이상인 51%를 차지하고 있는 것이다.

따라서 이들의 不滿과 反抗要素를 北傀가 解決하지 않는限 이들의 反拔 氣運은 决코 해결될 수 없는 것이며 오히려 날이 갈수록 深化될 수 밖에 없는 것이다.

이 問題 해결을 위해 北傀는 最近 그들에 對한 회유 政策과 一方 思想洗腦를 加一層 強化함으로서 그들을 北傀들 真心으로 支持하는 勢刀으로 끌어들이려고 하고 있는 것이다.

그러나 이 問題는 北傀의 뜻대로 되지 않을 것이며 일단 有事時 이들 住民의 大部分은 北傀를 反對하며 自己들의 自由와 處地 改善을 위한 슬기로운 鬪爭에 捲기할 것이다.

