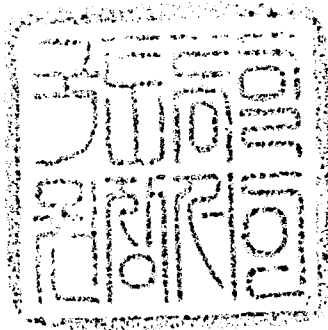


I. 이 책은 國土統一院의 政策調査研究計劃에 依拠한 自体研究報告書임.

II. 収録된 內容은 統一問題에 關聯된 研究에 資料로 提供되는 것임.

北韓調査研究—經濟

北韓 經濟組織과 循環(圖解)



→53

研究執筆
刊行責任

李

浩 (調査研究室補佐官)

國土統一院 調査研究室

研究目的 및 方法

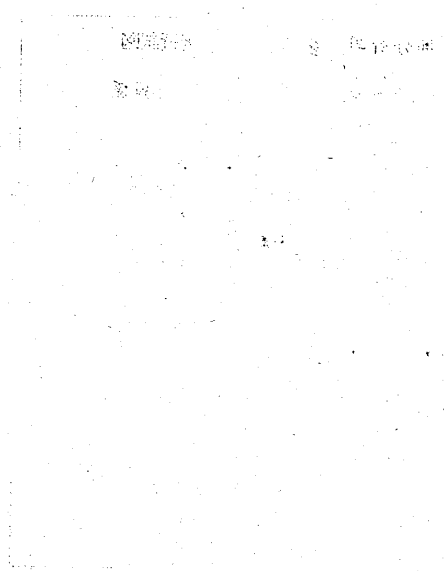
研究目的

- (1) 北韓經濟體制分析의 多角的인 接近試圖
- (2) 社會主義 經濟理論의 實務的 適用關係 把握
- (3) 北韓研究 및 對北政策研究時 必要한 經濟分野의 原論的인 資料 提供

研究方法

- (1) 計劃, 生産, 流通, 分配過程의 聯関性을 考慮 細部內容 詳成
- (2) 總量部門의 흐름을 把握할 수 있도록 豫算과 國民所得 循環 分析
- (3) 內容의 要約으로 圖解式 表現

- 參考資料:
- (1) 北韓 “政治 經濟學” 下
 - (2) 勞賃計算의 管理 (쓰제 파노바)
 - (3) 蘇聯人民經濟의 計劃作成 (구르스끼)
 - (4) 北韓 社會主義 經濟體理에 關한 研究 (윤기중)
 - (5) 南北韓 經濟力 比較 (中央情報部)



(1) The system is a closed-loop system with a feedback path.

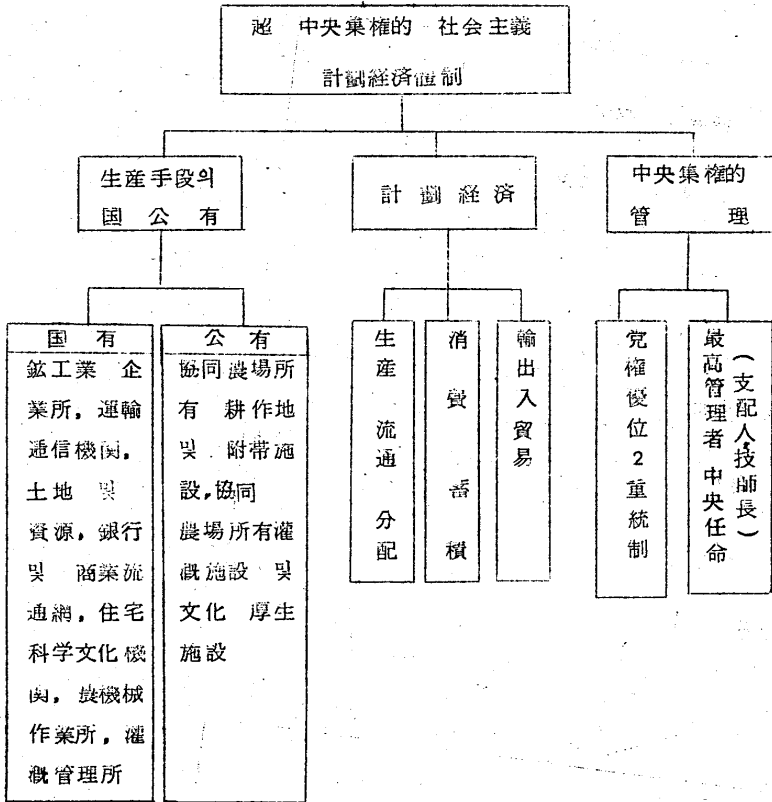
(2) The system is a closed-loop system with a feedback path.

目 次

1. 北韓 經濟體制 與 經濟關係 行政機構	3
2. 經濟計劃 作成 體系	7
3. 經濟管理 與 生產組織 體系	11
4. 勞動管理 與 分配 組織	16
5. 商品流通 體系	24
6. 財政의 機能의 循環	28
7. 國民所得의 循環	33

1. 北韓經濟體制 및 經濟關係 行政機構

가. 北韓經濟體制的 特性과 問題點



問題点

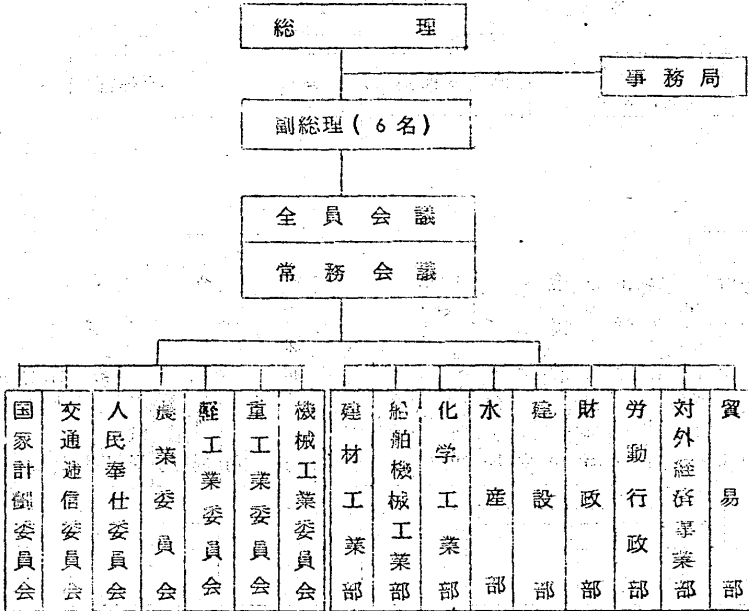
- 計劃業務斗 過多，試行錯誤 反覆
 - 一 非生產的 管理業務 從事者 過多
- 決定機能斗 上部 硬直化
 - 一 融通性 欠如
- 個人斗 創意性 欠如
 - 一 技術 革新 遲延
- 生產 意慾 喪失
 - 一 勞動斗 能率 低下



生産性 低下 招来

4. 經濟關係 主要行政機構

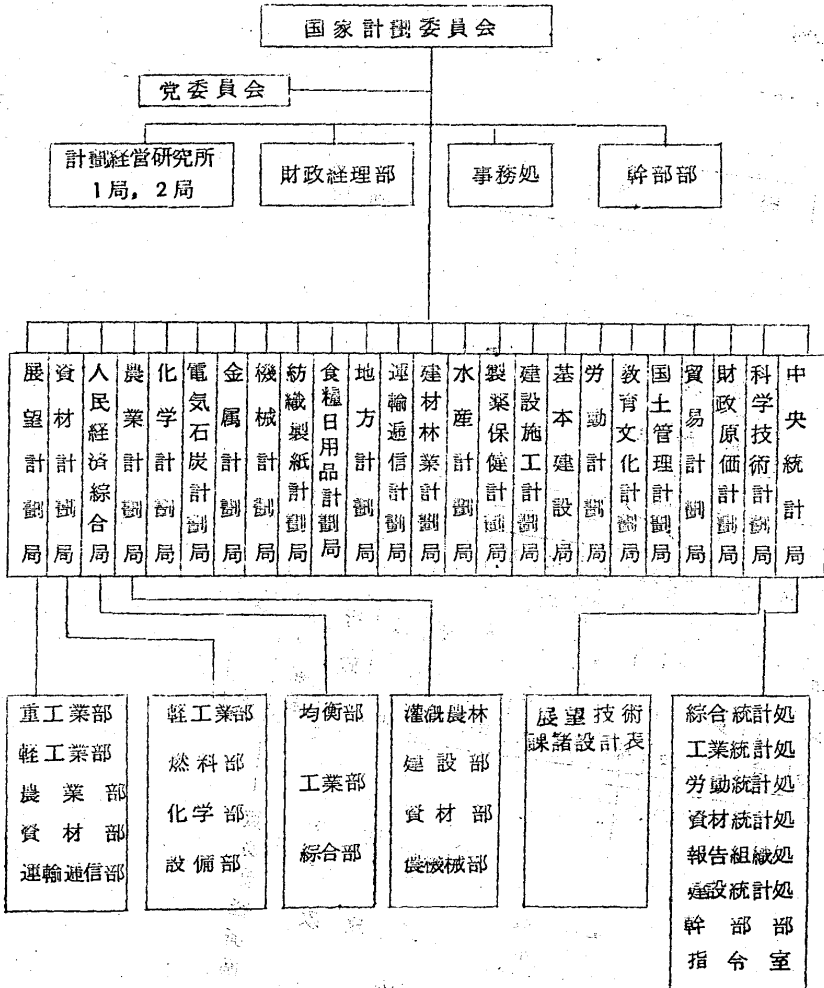
(1) 政務院 經濟機構 (1975年 現任)



計 劃 委 員 會
 輪 送 通 信 委 員 會
 人 民 奉 仕 委 員 會
 農 業 委 員 會
 輕 工 業 委 員 會
 重 工 業 委 員 會
 機 械 工 業 委 員 會
 工 業 部
 農 業 部
 水 產 部
 建 設 部
 財 政 部
 勞 動 行 政 部
 貿 易 與 經 濟 協 力 部

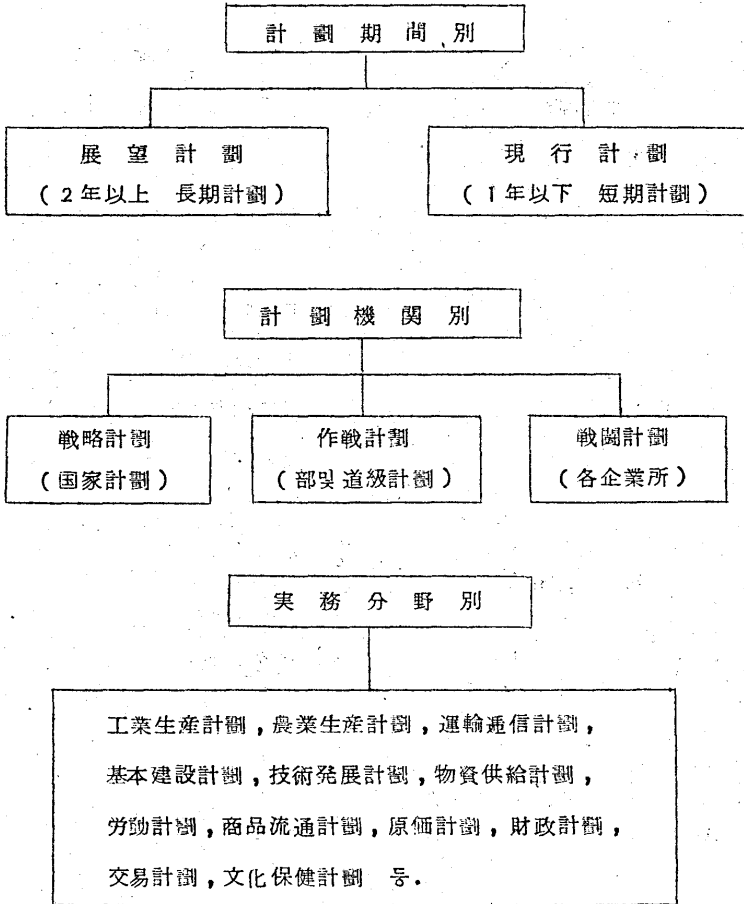
註) 74年11月以後 機械工業委員會第一機械工業委員會第二機械工業委員會分離，國家建設委員會新設。

(2) 國家計劃委員會 機構 (1972. 12. 28現在)

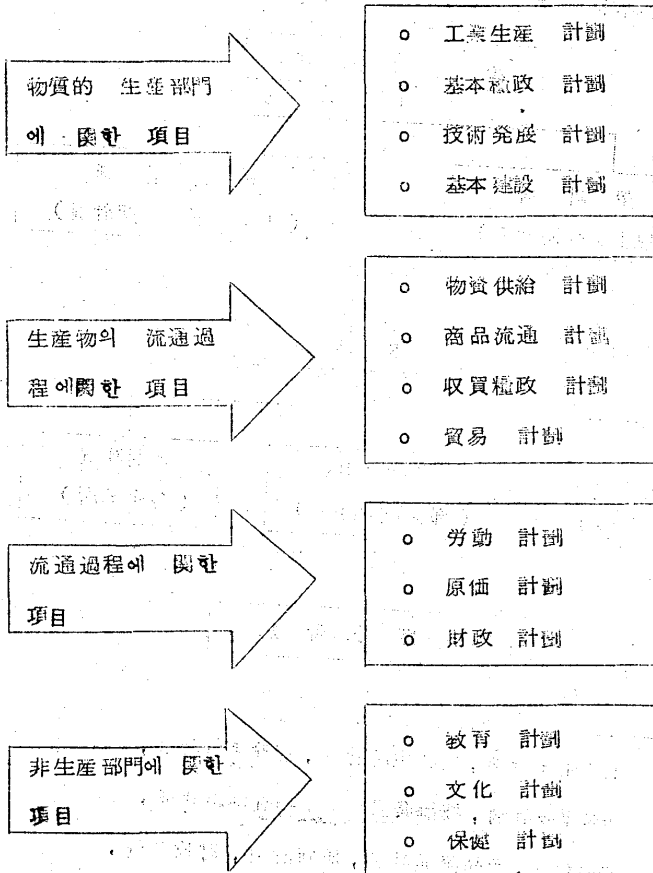


2. 經濟計劃의 內容과 樹立段階

가. 人民經濟計劃의 分類

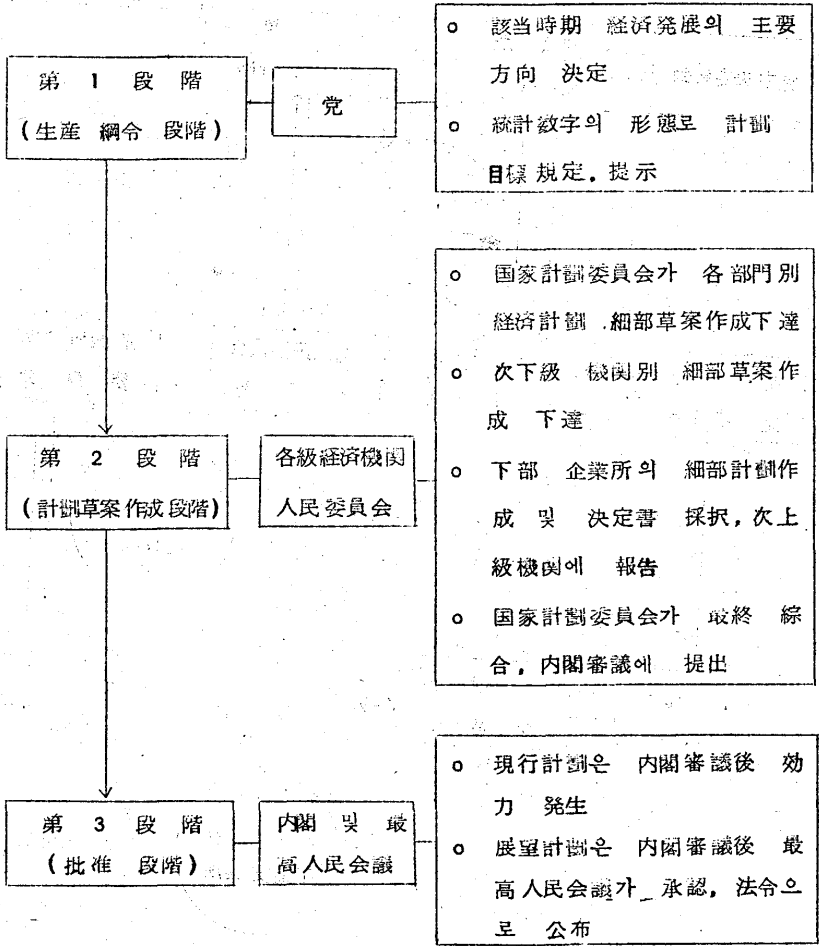


나. 人民經濟計劃의 項目

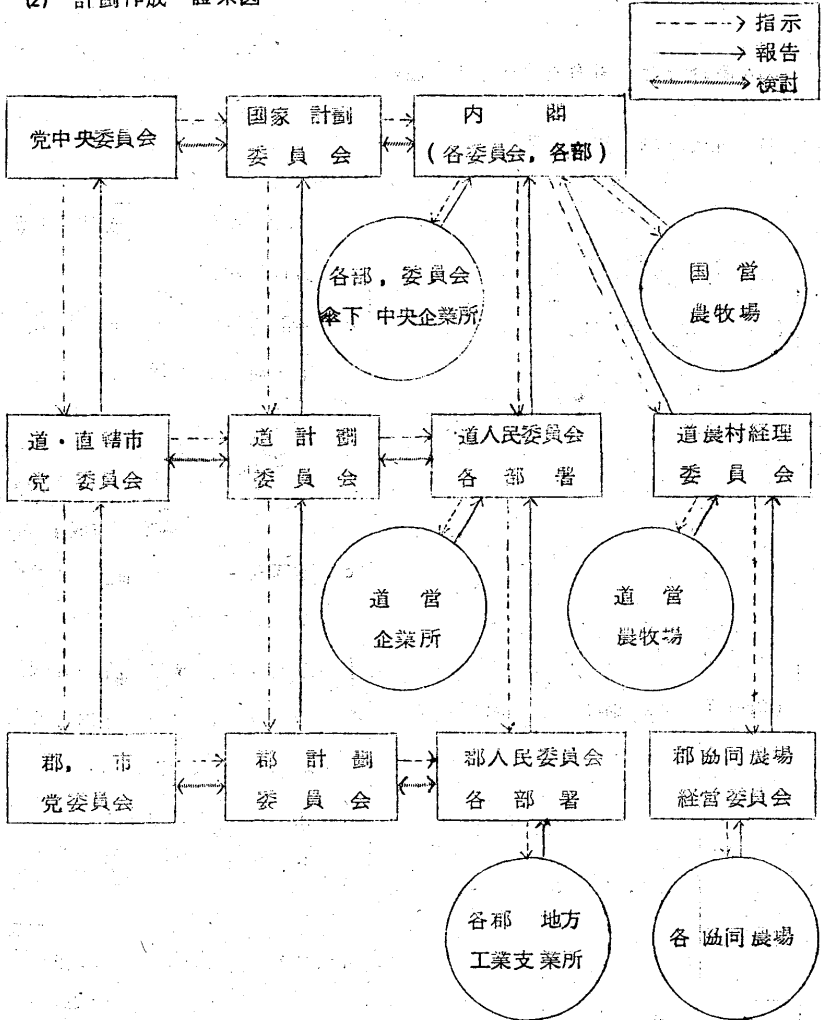


4. 人民經濟計劃의 作成段階 및 體系

(1) 經濟計劃 作成段階



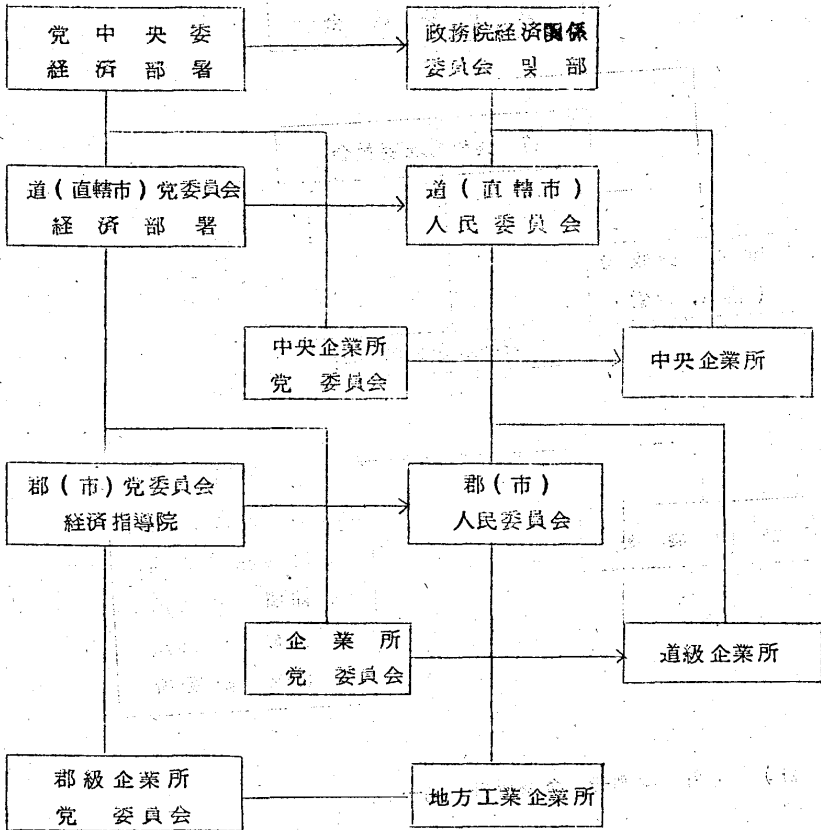
(2) 計劃作成 體系圖



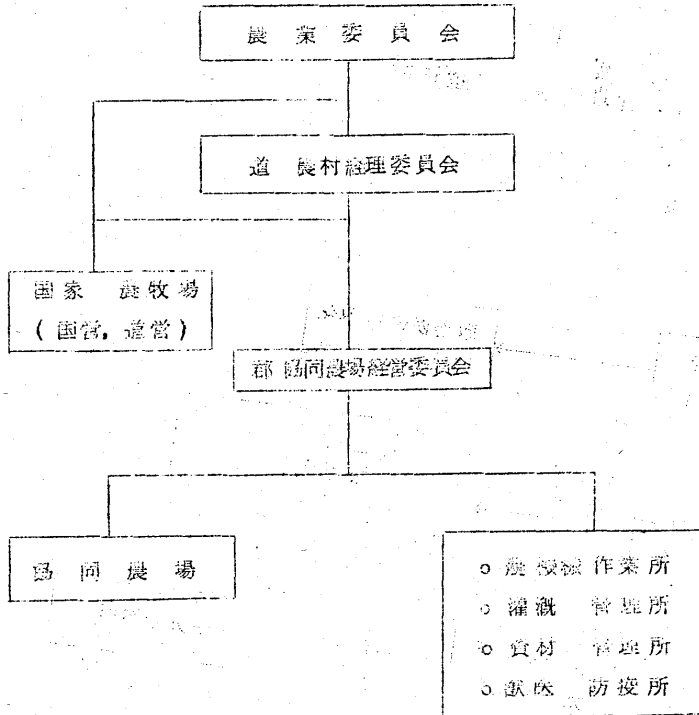
3. 管理 與 生產組織

外. 外部管理組織 體系

(I) 企業所

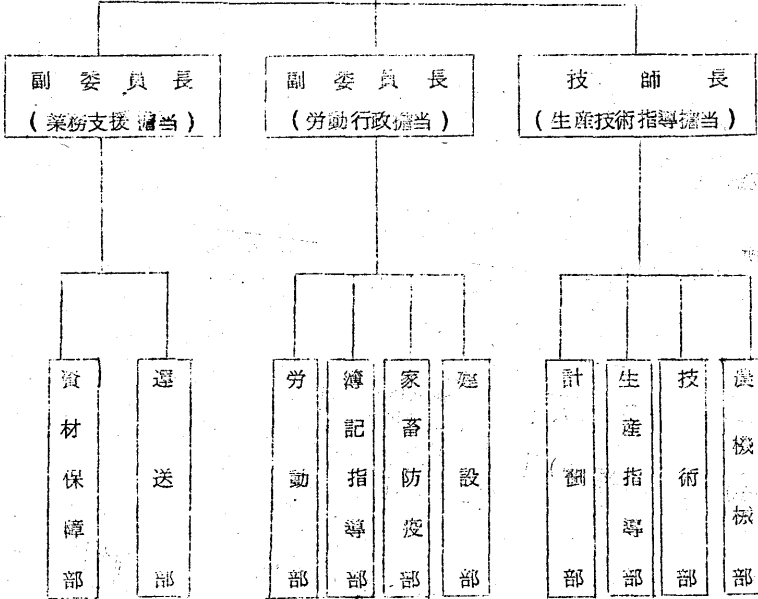


(2) 協同農場



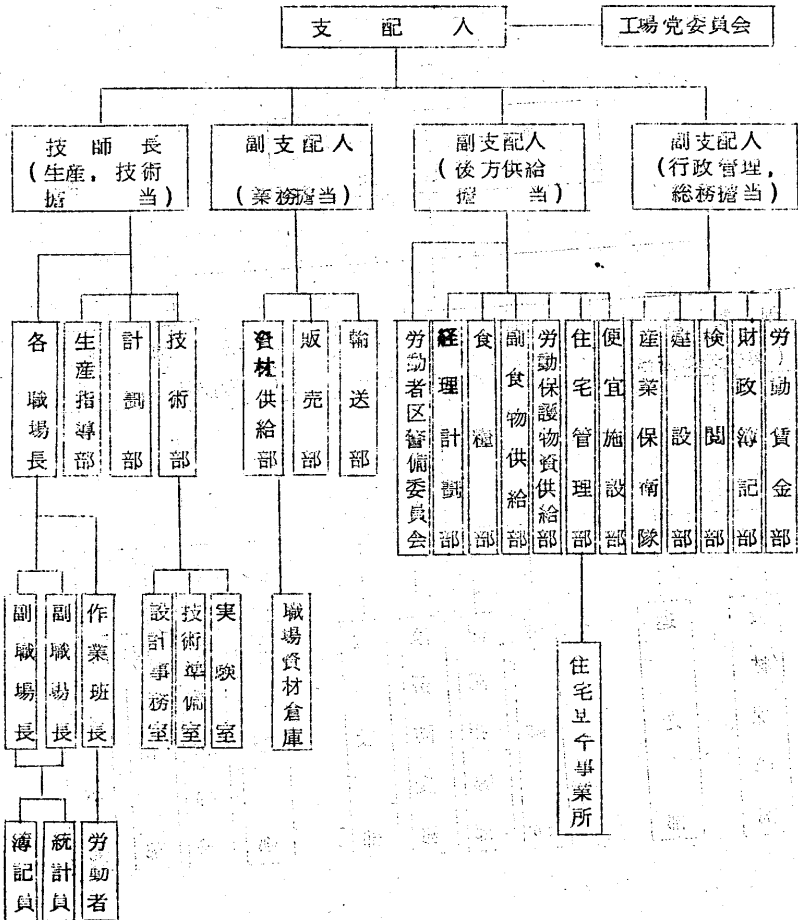
註) 宛別統制を企業所と同一

郡協同農場 経営委員会
委員長

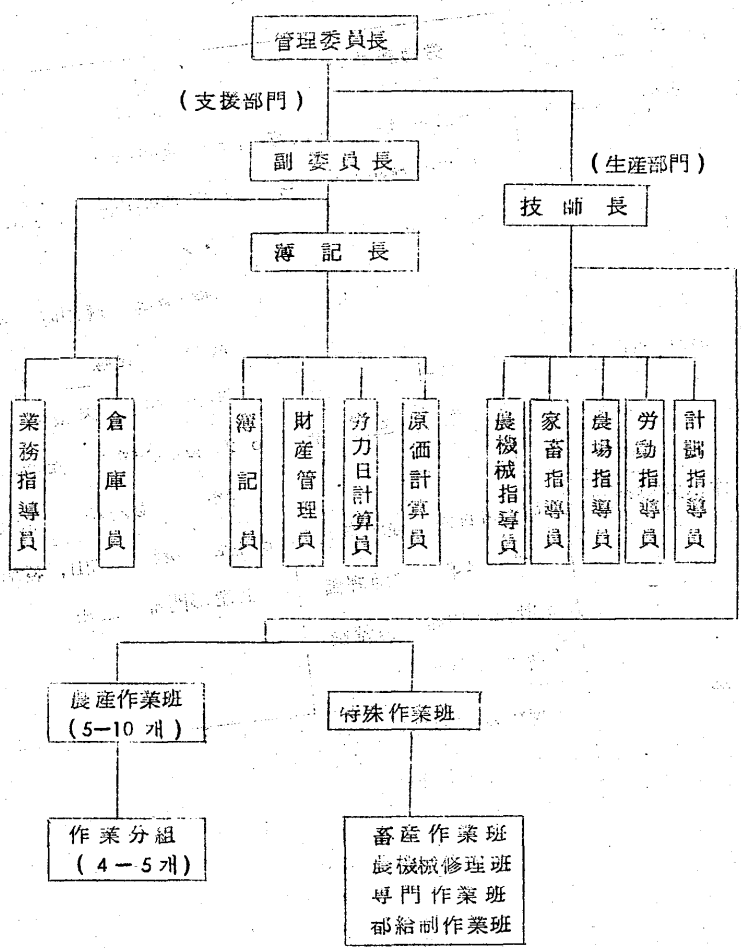


4. 内部管理 組織 体系

(1) 工業企業所



(2) 協同農場



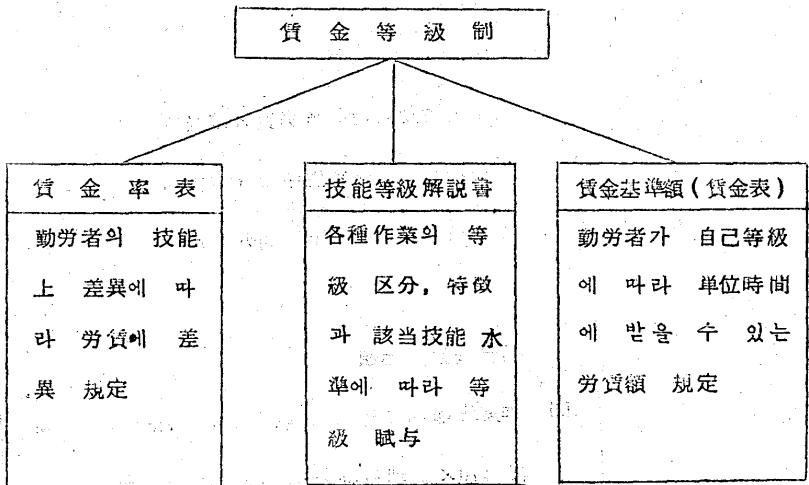
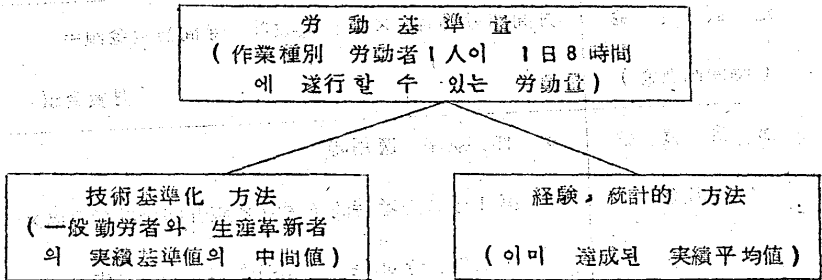
4. 勞動管理 및 分配組織

가. 賃金形態別 勞動評價 方法

賃金形態	勞動評價方法	備 考
定額 賃金制	<ul style="list-style-type: none"> ○ 勞動時間과 勞動質 (技術等級)에 따른 評價 	<ul style="list-style-type: none"> ○ 勞動基準量 制定不可 ○ 作業結果를 數字로 計算 困難 ○ 都給勞動 適用時 製品の 質 低下 憂慮
都給 賃金制	<ul style="list-style-type: none"> ○ 生産物의 數量 또는 作業量으로 評價 	<ul style="list-style-type: none"> ○ 非技術的인 肉體勞動 ○ 2,600餘種의 作業種에 對한 勞動基準量 設定
作業班 優待制	<ul style="list-style-type: none"> ○ 計劃目標 達成与否에 따른 勞動評價 ○ 計劃目標에 基礎優待制 設定 	<ul style="list-style-type: none"> ○ 主로 炭鉸, 鉸山, 製塩 등 生産部門에 適用
加給金 및 賞 金	<ul style="list-style-type: none"> ○ 特殊勞動條件과 技術考慮 勞動評價 	

나. 勤勞者賃金의 決定

(1) 賃金決定의 基礎

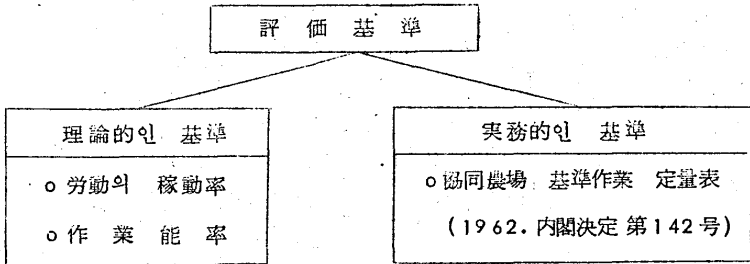


(2) 賃金の決定

区 分	計 算 方 法
定 額 賃 金 (時 間 制 賃 金)	$\text{月間総労働時間} \times \text{該当級別の時間当賃金額} = \text{月賃金額}$
都 給 賃 金 単純都給制	<ul style="list-style-type: none"> ○ 作業規準 適用時 $\text{第1級労働者時間当労賃} \times \text{該当等級の労賃率} \times \text{1日作業時間(8)} \div \text{1日作業規準量} \times \text{生産量} = \text{賃金額}$ ○ 時間規準 適用時 $\text{第1級労働者時間当労賃} \times \text{該当等級の労賃率} \times \text{製品当時間規準} \times \text{生産量} = \text{賃金額}$
班 都 給 制	<ol style="list-style-type: none"> (1) $\text{作業班 成員の 総時間当 労賃額} \times \text{1日作業時間(8)} \div \text{1日都給量} \times \text{総生産量} = \text{作業班 都給賃金 総額}$ (2) $\text{作業班 都給賃金 総額} \div \text{作業班 成員の 賃金単純総額} \times \text{個別労働者等級別 労賃額} = \text{二賃金額}$

다. 農業勞動의 評價 및 分配量 決定

(1) 勞動의 評價基準



協同農場 基準作業 定量表

- 作業工程에 따라 559 種으로 作業種 分類
- 各 種類를 作業의 重要性, 勞動의 輕重, 技術 및 技能程度에 따라 5 等級으로 大別
- 各 級數에 따라 勞力日 規定
- 作業種과 作業等級에 따른 作業量 規定

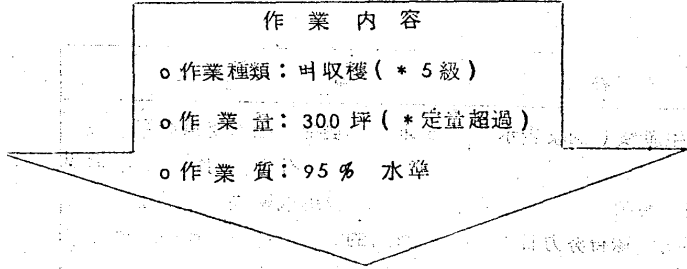
作業의 差等 評價表 (例)

作業 差等	勞力의 評價日數
1 級	0.5 日
2 級	0.7 日
3 級	1 日
4 級	1.25 日
5 級	1.5 日

基準作業 定量表 (例)

作業 名	級	定 量
溫床 熱 만들기	4	1 - 1.5 坪
벼 씨 뿌리기	3	200 키로그람
菜蔬 溫床 管理	3	30 - 40 坪
수전 (水田) 만들기	4	400 - 600 坪
묘 運 搬	4	3,000 坪
除草 (손으로)	5	200 - 300 坪
벼 收 穫	5	200 - 250 坪
化學肥料 撒布	4	2,000-3,000 키로그람

(2) 勞力日數 計算方法



計 算 式	勞力日數 = 作業種類에 따른 基準 勞力日數 $\times \frac{\text{作業実績}}{\text{基準作業量}} \times \text{作業의 質}$
勞 力 日 數	$1.5 \times \frac{300}{250} \times 0.95 = 1.71 \text{ 일}$
管理職 勞力日數	農場員 1 人當 平均勞力日數의 1.5 - 1.6 倍

註) 農場員 年間 義務勞力日數를 規定, 未達時 分配量에서 控除, 男子 年間 230 日, 女子 年間 180 日, 1 才未滿 幼兒를 가진 女子 年間 130 日.

라. 協同農場 決算과 分配量 決定

(1) 年末 決算

決 算 內 容	節 次
<ul style="list-style-type: none"> ○ 協同農場 總生產額 (國家告示 價格基準) ○ 生產費 目別 明細 ○ 農場員의 年間 稼得努力日 總數 및 分配量 明細 	<ul style="list-style-type: none"> ○ 軍協同農場 經營委員會의 決算審議會에서 費用算定 原則 및 目別 費用規模 決定 下達 ○ 形式的인 農場員 總會에서 決算 ○ 分配 量 決定

(2) 決算書 內容

收 入		支 出	
項 目	%	項 目	%
總生產額	100	(外) 控 除 量	62.5
		○ 生 產 費	24
		種 子 代	3
		化 學 肥 料 代	4
		飼 料 代	1
		農 機 械 作 業 料	2
		灌 溉 使 用 料	4
		農 機 具 購 入 費	10
		○ 共 同 蓄 積 基 金	38.5
		農 場 施 設 擴 張 基 金	30
		社 會 文 化 基 金	7
		接 設 基 金	1.5
		(內) 殘 量 (分 配 量)	37.5
計	100		100

3) 分配量 決定

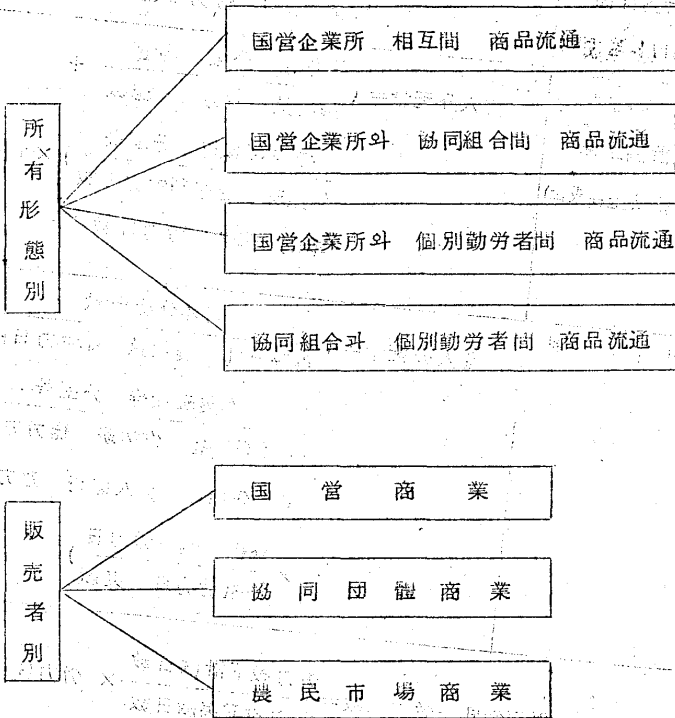
分配方法	分配量
基本的인 分配 (国家計劃目標 90 %以上達成時)	$\text{個人分配量} = \frac{\text{農場 實際 分配量}}{\text{農場員 勞力日 總數}} \times \frac{\text{個人의 年間 稼得 勞力日數}}{\text{基本 分配 總量}}$
作業班 優待制 (国家計劃目標 90 %以上達成時)	$\text{個人分配量} = \left(\frac{\text{基本 分配 總量}}{\text{農場員 勞力日 總數}} + \frac{\text{作業班 優待 分配量}}{\text{作業班 總稼得勞力日數}} \right) \times \frac{\text{個人의 年間 稼得 勞力日數}}{\text{基本 分配 總量}}$
分組 都 給 制	$\text{個人分配量} = \left(\frac{\text{基本分配總量}}{\text{再評價인 農場員 總勞力日數}} + \frac{\text{作業班 優待 分配量}}{\text{再評價인 作業班 總勞力日數}} \right) \times \left(\frac{\text{分組員 個人稼得 勞力日數}}{\text{分組計劃 勞力日}} \times \frac{\text{分組勞力日 実績}}{\text{分組計劃 勞力日}} \right)$

註) 1) 再評價인 勞力日數 = $\frac{\text{勞力投下計劃日數}}{\text{勞力投下実績日數}} \times \text{勞力日 總數}$

2) 計劃目標 90 %에 未達時는 基本分配分에서 5-15 % 削減

5. 商品の流通

가. 商業의 形態



3) 分配量 決定

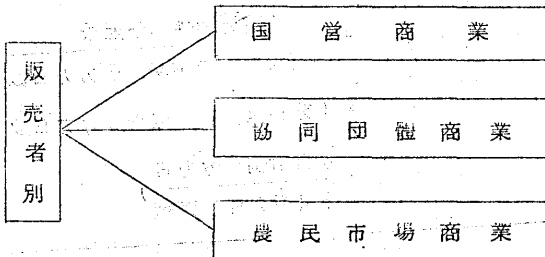
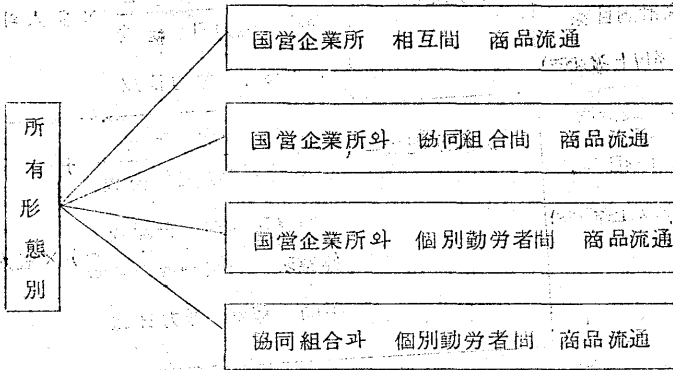
分配方法	分配量
基本的인 分配 (国家計劃目標 90 %以上達成時)	$\text{個人分配量} = \frac{\text{農場 實際 分配量}}{\text{農場員 勞力日 總數}} \times \frac{\text{個人의 年間 稼得 勞力日數}}{\text{年 間 稼得 勞力日數}}$
作業班 優待制 (国家計劃目標 90 %以上達成時)	$\text{個人分配量} = \left(\frac{\text{基本 分配 總量}}{\text{農場員 勞力日 總數}} + \frac{\text{作業班 優待 分配量}}{\text{作業班 總稼得勞力日數}} \right) \times \frac{\text{個人의 年間 稼得 勞力日數}}{\text{年 間 稼得 勞力日數}}$
分組 都 給制	$\text{個人分配量} = \left(\frac{\text{基本分配總量}}{\text{再評價인 農場員 總勞力日數}} + \frac{\text{作業班 優待 分配量}}{\text{再評價인 作業班 總勞力日數}} \right) \times \left(\frac{\text{分組員 個人稼得 勞力日數}}{\text{分組計劃 勞力日}} \right) \times \frac{\text{分組勞力日 実績}}{\text{分組計劃 勞力日}}$

註) 1) 再評價인 勞力日數 = $\frac{\text{勞力投下計劃日數}}{\text{勞力投下実績日數}} \times \text{勞力日 總數}$

2) 計劃目標 90 %에 未達時는 基本分配分에서 5 - 15 % 削減

5. 商品の流通

가. 商業의 形態



나. 生産財의 流通

区 分	内 容
特 性	<ul style="list-style-type: none"> ○ 所有의 性格은 不變 - 國家的 所有 ○ 消費製品과는 달리 既資材 供給計劃에 의해 分配
契 約	<ul style="list-style-type: none"> ○ 獨立採算制 企業所間의 形式的인 契約에 依 據 売買
決 済	<ul style="list-style-type: none"> ○ 契約期間內 銀行에서 決済 (원에 依한 統制 対象)
價格決定	<ul style="list-style-type: none"> ○ 國營企業所 相互間 去來時 企業所 都売價格 으로 契約 (生産品の 計劃原価 + 企業所 純所 得)

다. 消費財의 流通

区 分	内 容
契 約	<ul style="list-style-type: none"> ○ 商業機關이 生産企業所에 注文 個別 契約
價 格 決 定	<ul style="list-style-type: none"> ○ 生産企業所와 商業企業所 및 協同團體 商業機關과의 去來時 産業 都壳價格 適用 (企業所 都壳價格 + 去來收益金) ○ 商業企業所와 消費者의 去來時 價格은 國定 小壳 價格 適用 (産業 都壳價格 + 商業附加金)

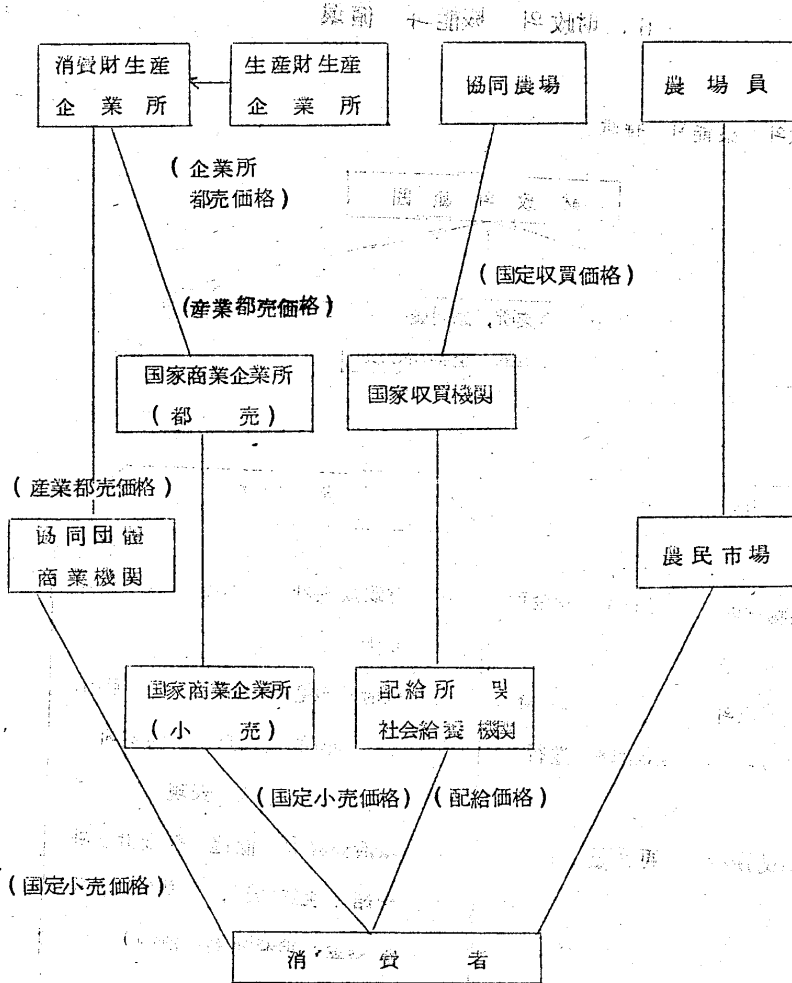
나. 生産財의 流通

区 分	内 容
特 性	<ul style="list-style-type: none"> ○ 所有의 性格은 不變 - 國家的 所有 ○ 消費製品과는 달리 既資材 供給計劃에 의해 分配
契 約	<ul style="list-style-type: none"> ○ 獨立採算制 企業所間의 形式的인 契約에 依 據 売買
決 濟	<ul style="list-style-type: none"> ○ 契約期間內 銀行에서 決濟 (圓에 依한 統制 對象)
價格決定	<ul style="list-style-type: none"> ○ 國營企業所 相互間 去來時 企業所 都売價格 으로 契約 (生産品의 計劃原価 + 企業所 純所得)

다. 消費財의 流通

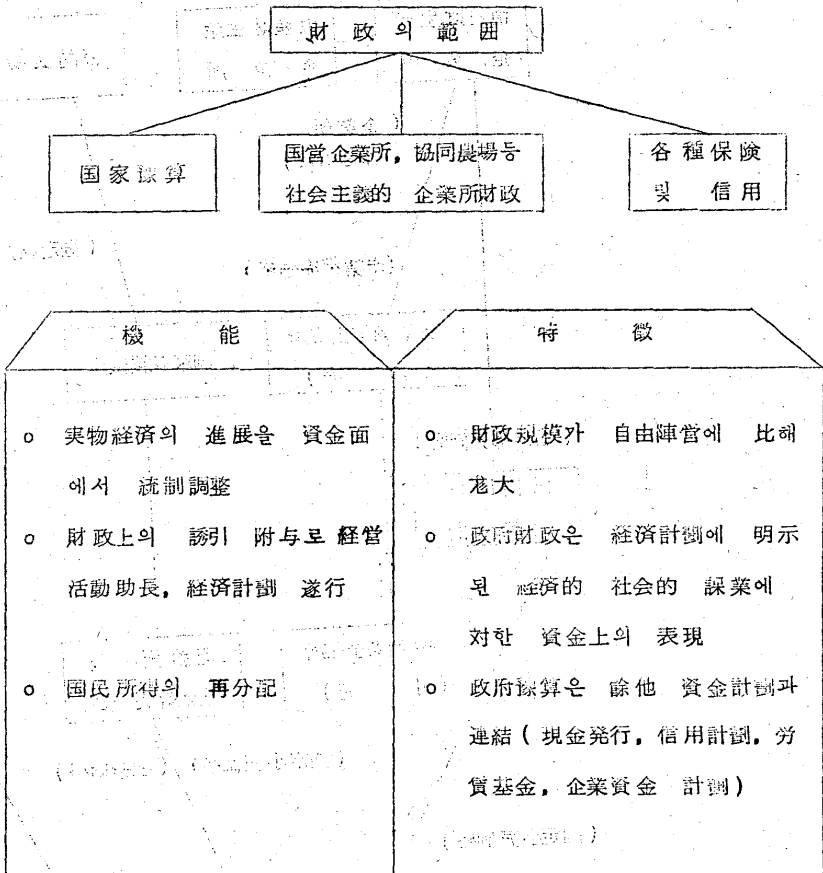
区 分	内 容
契 約	<ul style="list-style-type: none"> ○ 商 業機 関이 生 産企 業所에 注 文 個 別 契 約
價 格 決 定	<ul style="list-style-type: none"> ○ 生 産企 業所와 商 業企 業所 및 協 同 團 體 商 業 機 関과 의 去 來 時 産 業 都 売 價 格 適 用 (企 業 所 都 売 價 格 + 去 來 収 益 金) ○ 商 業企 業所와 消 費 者의 去 來 時 價 格 은 固 定 小 売 價 格 適 用 (産 業 都 売 價 格 + 商 業 附 加 金)

4. 流通 與 價格 體系



6. 財政의 機能과 循環

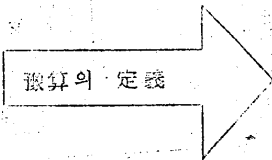
가. 財政의 機能과 特徵



나. 國家豫算의 循環

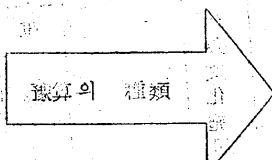
(1) 豫算의 定義와 種類

豫算의 定義



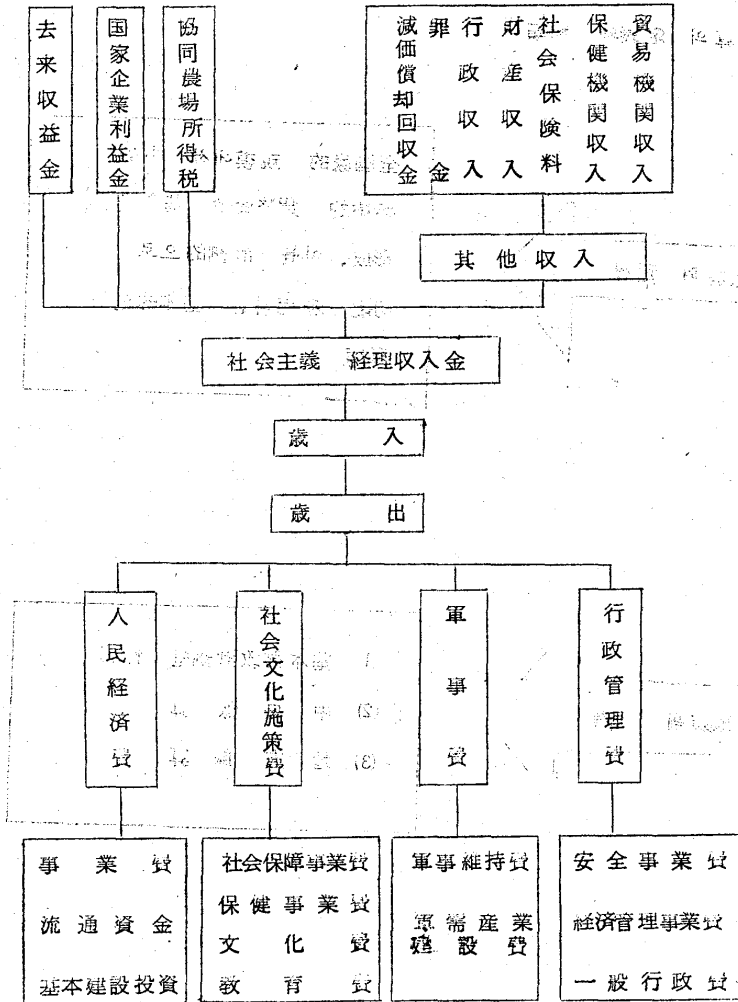
全國家的 規模에서 中央
集中的 貨幣資金 基金을
形成, 이를 計劃의 으로
分記 利用하는 基本的인
形態

豫算의 種類

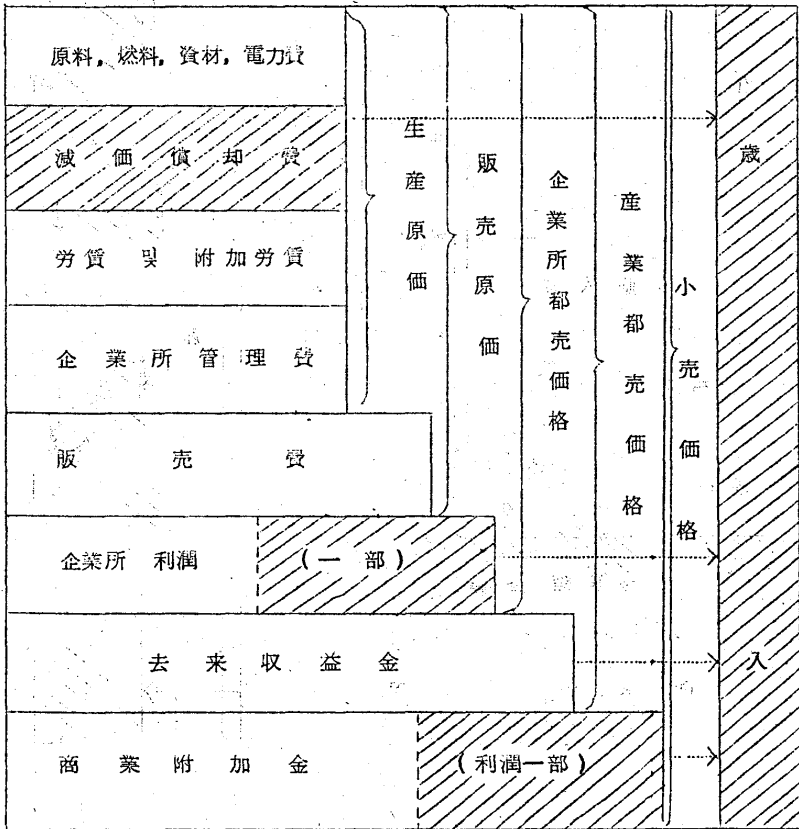
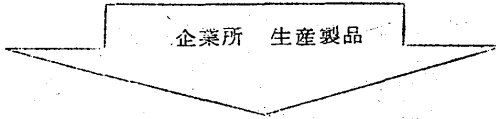


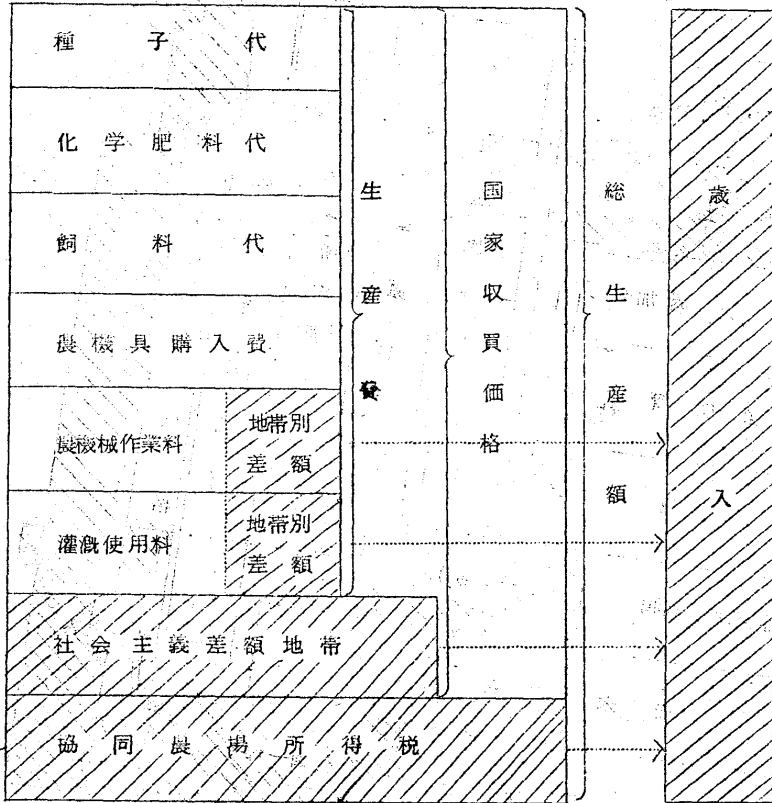
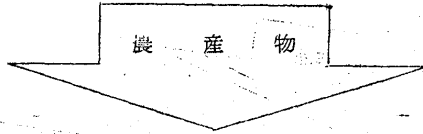
- (1) 基本財政計劃인 豫算
- (2) 中央 豫算
- (3) 地方 豫算

(2) 歲入斗 歲出



(3) 生産 및 流通面에서 본 歳入源





7. 國民所得의 循環

가. 國民所得의 概念

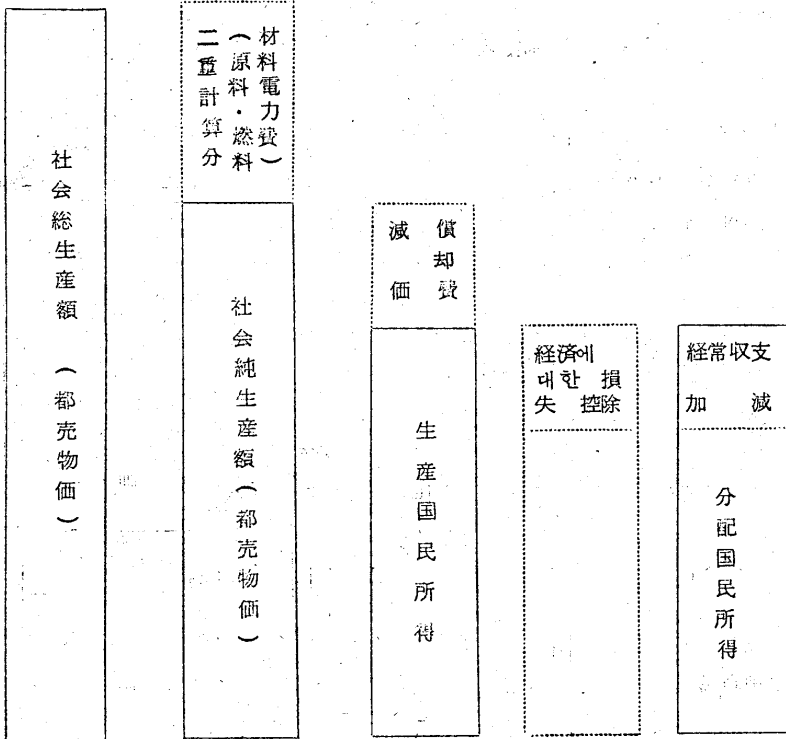
(1) 社会 總生産과 國民所得

消費된 生産手段의 價值		
自己를 위한 勞動에 의해 創造된 價值	社会總生産 國民所得	自己를 위한 勞動에 의해 創造된 價值
社会를 위한 勞動에 의해 創造된 價值		社会를 위한 勞動에 의해 創造된 價值

社会總生産 :

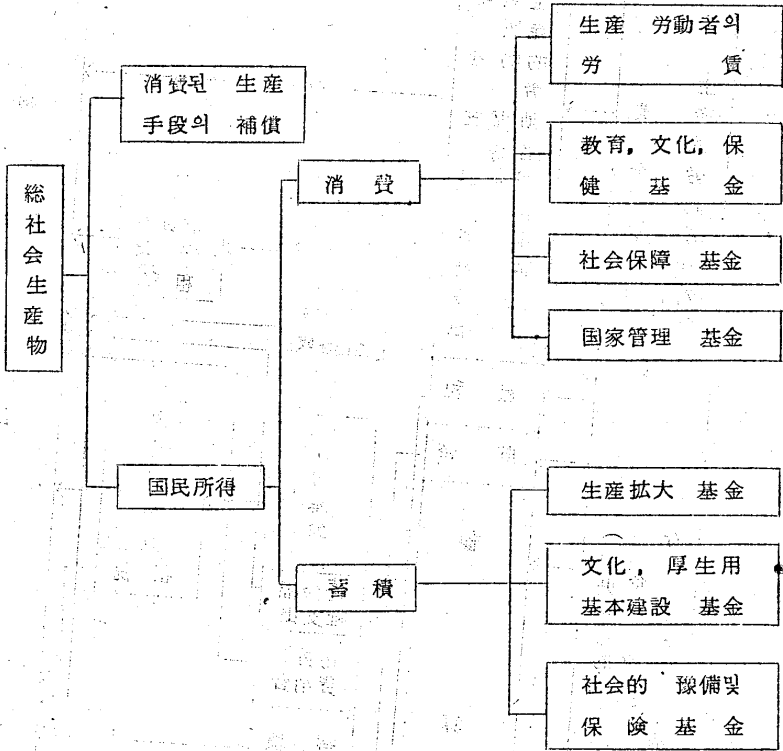
國民所得 :

(2) 国民所得의 計定 要素



4. 国民所得의 分配

(1) 總社会生産物의 分配



(2) 段階別 国民所得의 分配

(本源的分配) (第1段階) (第2段階) (第3段階) (最終的分配)

