

複寫本

국통 75-1-34

北韓의 協同農場을 中心한 農業 및
農民의 實態分析

1975. 7.



75

國 土 統 一 院

차 례

開題〈北韓農業의 展開過程〉	3
一. 社会主義的 農業協同化	5
1. 農業協同化와 社会主義的 改造	5
① 第1形態〈耕作權地制〉	5
② 第2形態〈半社会主義方式〉	5
③ 第3形態〈社会主義方式〉	5
2. 協同農場의 里單位統合	7
3. 協同農場의 編成과 分理配制度	8
① 協同農場의 勞動組織	8
② 協同農場의 分配制度	10
二. 태제以後의 協同農場	13
1. 第1原則〈農村의 三因 革命〉	14
① 技術革命	14
A) 水利化	14
B) 機械化	19
C) 電氣化	24
D) 化學化	25

② 文化革命	28
③ 思想革命	29
2. 第2原則〈都市의 農村支援〉	32
3. 第3原則〈全人民的 所有와 工業的 管理 水準에 의 移行〉	34
三. 農地의 量的擴大와 質的改良	37
1. 農耕地의 新規開墾擴大	37
2. 農耕의 集約化	40
四. 農業生産와 農民生活	43
1. 農業生産의 推移	43
2. 農民生活의 推移	50
① 現物稅 廢止	50
② 文化住宅建立	51
③ 農民의 基本生活	53
五. 展望과 評價	59
1. 展 望	59
2. 評 價	64

開題〈北韓農業의 展開過程〉

1. 民主主義改革段階 : 1946.3.의 土地改革
2. 社會主義革命段階 : 1952.2.의 生産協同組合運動 展開
3. 社會主義農村問題 解決의 段階 : 1964.2. 金日成의 「우리나라 社會主義的 農村問題에 관한 提議」 發表以後

北韓農業은 이 三段階政策 過程에서 5個年計劃 (1957 ~ 61.1年 단축) 7個年計劃 (1961~1970.3年 연장) 을 거쳐가며 進行되었으나 提議 10周年 (1974) 을 맞이하여 이의 遂行狀況을 검토하고 新 6個年計劃 (1971-76) 을 1년 앞당겨 創黨 30周年인 75.10.10까지 完遂한 後 다음 計劃年度의 10大經濟建設目標를 遂行하는 課題를 세우고 있다.

※ 5個年計劃은 重工業重點開發方式

이의 急推進이 農業部門의 後進性 深刻化 招來, 이

때문에 60年度를 調整의 緩衝期로 農業機械化에 重点을
둔 次期計劃準備, 7個年計劃의 前期3年間을 輕工業과 農
業의 발전에 重点을 두고 既存의 重工業整備. 6個年計劃
은 농업부분에서는 重勞動과 輕勞動의 差를 없애고 工業
勞動과 農業勞動의 差를 줄이며 婦人을 家事에서 解放하
는 三大技術革命이 그 課題였다는 것.

一. 社會主義的 農業協同化

1. 農業協同화와 社會主義的 改造

土地改革은 농촌문제 해결의 발돋움에 불과하다 하여 1952년부터 社會主義的 協同化運動 展開. 그러나 이는 農民 스스로가 協同化하는 自發性의 原則을 지킨 獨特한 것이라 하며 形態的으로는 다음과 같은 三段階 区分推進을 決定 (54.1. 北悅黨大會)

① 第1形態 (耕作權地制) : 土地를 비롯한 生産手段의 私的 所有와 이의 共同利用에 의한 共同耕作의 固定的 勞動互助班制

② 第2形態 (半社會主義方式) : 土地의 私的 所有위에 이를 協同 組合에 統合하여 共同經營. 따라서 土地와 勞動日에 따라 分配 (단 土地에 대한 分配 몫은 20% 에 불과)

③ 第3形態 (社會主義方式) : 모든 기본적 生産수단을 私 有가 없이 協同組合에 統合, 勞動에 따라서만 分配, 이

른바 完全한 社會主義的 形態

이의 進展狀況은 표 1 과 같으나 이에 의하면 53 년 내지 54 년에 組合이 急増한 것은 고사하고라도 第 3 形態가 일약 78 %로 된 것만도 自發性的 原則은 疑心스러운 일, 더욱이 56年 4 月の 3 回 黨大會에서는 未加入의 일부 富農과 都市周邊의 商業農을 反革命分子로 裁判까지 했다는 것.

< 表 1 > 農業協同化運動의 進展狀況

	1953	1954	1955	1956	1957	1958.8
組 合 數	806	10,098	12,132	15,825	16,032	13,309
加入農家比率	1.2	31.8	49.0	80.9	95.6	100.0
第 2 形態比率	-	21.5	7.8	2.5	1.2	-
第 3 形態比率	-	78.5	92.2	97.5	98.8	100.0

資料：今日の 朝鮮． 1966.8.

朝鮮中央年鑑． 1959年版

2. 協同農場의 里單位統合

零細한 농경사회에서는 어디서나 協同化가 技術革新의 土臺를 이루는 것이나 北韓에서는 協同化에도 불구하고 그 規模는 100戶 未滿이 約半의 零細한것 (表 2). 이에 이른바 千里馬運動에 힘써 規模擴大의 里單位統合을 推進하여 58年 10月 내지 11月 사이에 一瀉千里式으로 統合. 그 規模는 200戶 이상이 62%로 擴大 (表 2) 이와 아울러 運營面에서도 里人民委員長이 協同農場管理委

<表 2> 協同組合의 規模推移

区 分	1953	1954	1955	1956	1957	1958.8	統合以後
平均農家戶數	15	33	42	55	64	79.5	
平均耕地面積 (町步)	14	57	73	88	108.8	138.2	※3,843
50戶未滿 %	-	84.7	73.5	56.0	43.9	28.9	※※
51-100戶%	-	13.1	23.4	35.4	42.2	44.5	10.2
101-200戶%	-	2.2	2.9	7.9	12.9	24.1	27.9
201-300戶%	-	-	0.2	0.7	0.8	2.1	25.6
300戶이상%	-	-	-	-	0.2	0.4	36.3

※ 組合數, ※※ 100戶未滿 資料: 韓鮮中央年鑑 1959, 1961

員長을 兼하고 里內의 教育 文化 厚生 등 經濟活動이 아
 ※
 닌것도 協同農場이 맡게 했다.

※ 農村經營의 中核은 協同農場이며 國營農牧場과의 構成
 比는 다음과 같다.

	農場 (個所)		耕地 (%)		生産額 (%)	
	協同 農場	國營農 牧場	協同 農場	國營農 牧場	協同 農場	國營農 牧場
1953	806	213	0.6	-	-	-
1958	3,843	178	94.2	5.8	-	-
1960	3,736	169	94.0	6.0	83.9	16.1
1965	3,700	172	90.5	9.5	-	-
1970	3,667	193	88.0	12.0	80.0	20.0

出處 : 조선중앙년감

引用 : 前掲 中情 經濟力比較 IV 720

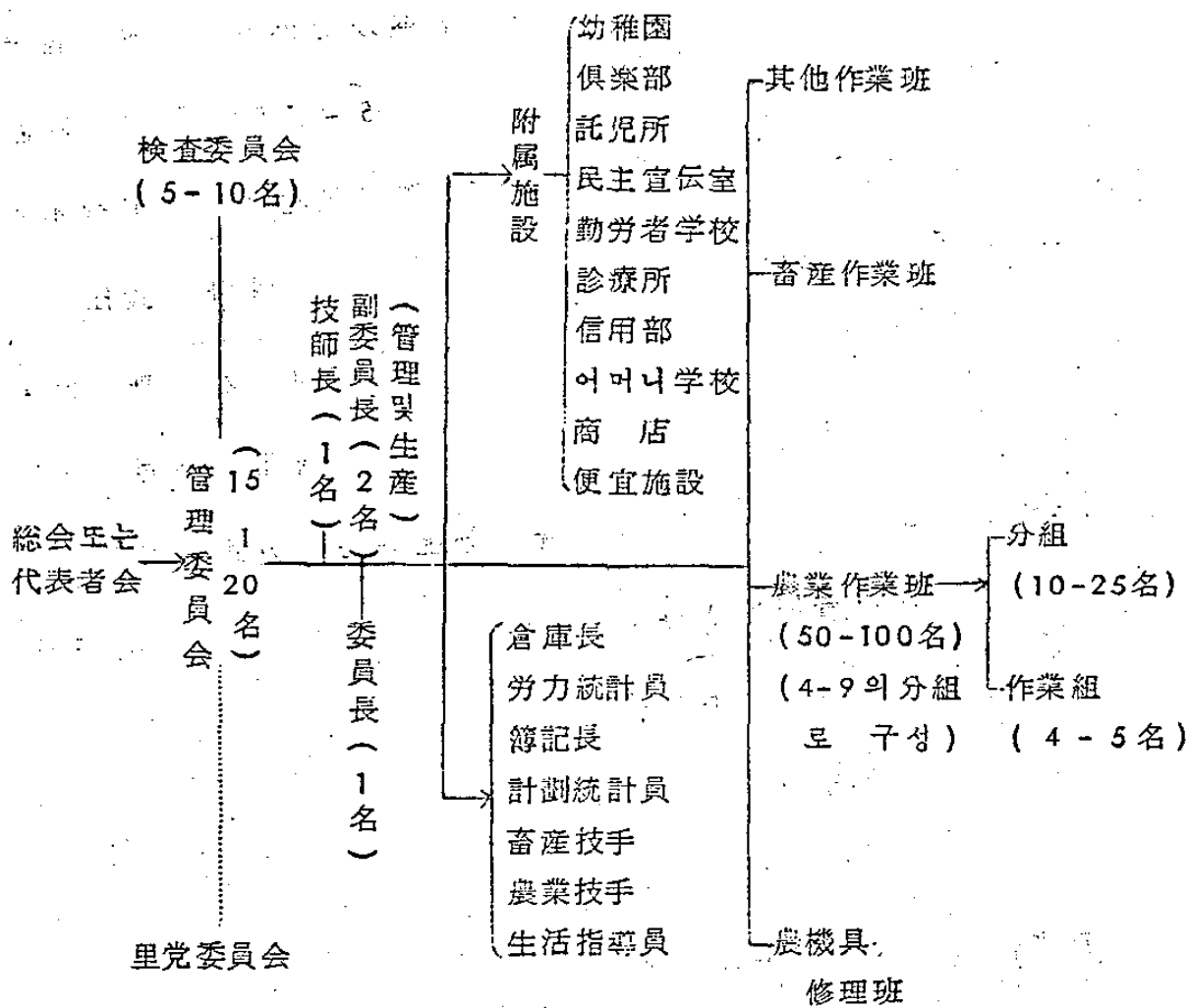
3. 協同農場의 編成과 分配制度

① 協동농장의 勞動組織

대략 表 3 과 같다. 總會 또는 代表者會를 最高機
 關으로 勞動組織의 기본형태로서 활동의 主軸을 이루는

<表 3>

協同農場의 編成



것은 末端의 農産作業班, 耕地와 農機具 기타 役畜도 이
에 配當시킬 것이 原則. 1960年 2月の 靑山里現地指導
方式을 계기로 作業班優待制 實施(計劃課題의 90%를
優待 基準으로, 超過達成時는 基本分配外에 補充分配를
追加하나 基準未達時는 未達分의 5 - 15%를 기본분배에
서 控除), 그러나 生産手段의 作業班配屬은 實行不振.
때문에 作業單位인 分組의 生産手段에 대한 責任感은 없
고 또 生産力의 발전이 作業班 内部에 分業과 協業을
발전케 했으므로 生産手段을 分組에 직접 結付 固定하여
노동을 조직하고 그 成果를 分配하는 方式 採択, 分組
都給制(分組管理制)라는 것이며 66년부터 作業班優待制
와 並行하여 全面實施.

② 協同農場의 分配制度

原則적인 것만을 추려보면 分組管理制下에서는 作
業班優待制下의 平均主義를 극복하여 協同農場別로 總生
産物 내지 收入에서 所定의 控除(國家에 대한 의무로
서 廢止되기 前의 現物稅 農機械作業料, 등과 擴大再生
産을 위한 当年生産費充當分 次年度所要營農器材 및 購

入費, 生活 및 文化建設費 등, 단 前者는 低廉하고 後者
 의 比重이 큼) 한 殘余가 分配基金, 이 分配基金을 全
 農場員이 취득한 總勞動日數로 除한 것이 勞動日의 單
 價 (勞動日의 계산은 매일 作業이 끝나면 分組의 個人
 別로 女子나 老人이 할 수 있는 種子撰別作業 같은
 쉬운 일은 1級으로서 60 kg 한가마 0.5單位, 모내기
 인분취급같은 힘들고 有害한 일은 5級으로 1.5單位
 등으로 구별하여 測定) 이 勞動日의 單價에 各자가 취
 득한 勞動日數를 곱하여 農場員의 分配 몫을 決定, 이
 에 앞서 말한 超過遂行分의 全量이 補充分配로 追加되
 는 것이나 扶養家族 (學生 幼稚園生 幼兒 老人 등) 에
 대해서는 年間 일정한 穀物을 配給, 단 平均 400 노동
 일 最下 250-300 노동일을 취득해야하고 250 노동일을
 얻지 못할 때는 醫師의 진단이 필요하며 이른바 勞動
 의 質과 量에 따른 合理的 分配方式이라는것,

※ 「分組都給制下에서 分組가 請負한 田畝의 收穫은 이
 를 全部 分組가 分配하는 것이 아니고 의연 協同農場

單位로 分配하나 分組는 成績에 따라 收入이 달라진다.
收獲如何가 그 分組의 收入과 直結되는 것이므로 事實
上 自己들의 土地라는 意識에 접근하게 된다.
工業에서는 國家單位의 經營이 이루어지는 것이나 農
業은 3,000 余의 經營單位이며 收入은 서로 다르다
때문에 農場間의 差 農工의 差를 없애야 하는 것이며
그 調整策이 農業現物稅를 劣等農場부터 廢止하고 農業
生産力擴充을 都市가 支援하는 方式이다」

副島種典：金日成 테－ゼ覺允書 朝鮮研究 1965.4.)

二. 테제以後의 協同農場

農業協同化는 농업생산력과 농민의 物質的 文化的 水準을 높일 수 있는 可能性을 보여주었으나 農村問題가 최종적으로 해결된 것은 아니라는 것이 당시의 農業觀, 즉 都市와 農村 노동자 계급과 농민 사이에는 本質的 差異가 있다. 이는 歷史的으로 형성된 농촌의 後進性, 농업생산의 현저한 自然 氣候的 制約性, 농촌의 分散性 농민의 思想的 文化的 後進性 등으로 인하여 해결이 쉽지 않다. 長期間의 노력으로 해결될 수 있는 것이라 하여 이를 위해 提示한 것이 金日成의 < 테제 >였으며 그는 解決의 基本原則으로서

第1原則 : 농촌에서의 技術革命 文化革命 思想革命의

철저한 遂行

第2原則 : 농민에 대한 노동자계급의 指導, 농업에

대한 공업의 援助, 농촌에 대한 도시의

極力支援

第3原則 : 농업의 指導와 管理를 끊임없이 공업의

企劃管理水準에 이끌어 올리는 한편 協同的 所有를 全人民的 所有에 接近케 할것을 提示, 이후의 北韓農業은 이 線上에서 展開되어야 했음이 물론.

1. 第1原則 : 農村에서의 세가지 革命

① 技術革命

水利化 機械化 電氣化 化學化의 4化를 基本課題로 이는 同時的 統一的으로 遂行되어야 한다는 것.

A) 水利化

5 個年計劃期 (1957-61) 까지, 이는 協同化와 함께 全人民的 運動으로 推進되어 1954-58年 사이에 이미 貯水池 629, 揚水場 1,659, 河川堤防 防潮堤 3,800 km, 砂防工事 9,200 여정, 植林 33 만여정을 완성하여 灌溉面積이 227,000 정에서 463,000 정 土地 保護面積이 88,000 정에서 351,000 정으로 擴大되었다는 것, 이후 58년 9월부터는 協同農場自力の 中小規模灌溉工事を 併行케 하여 59년 3월에는 開闢總面積이 80 만정 (田包含) 으로 확대되었다는 것, 이로써 水利化의

歴史的 課題는 기본적으로는 해결을 보았다는 것이나
58.9-59.3의 6個月 사이의 이러한 拡大実績은 誇張
아니면 너무나 힘든일.

7 個年計劃期間 (1961-70)

1961.9 月의 4 次黨大會는 7 個年計劃期間 안에 水田面
積을 70 萬町으로 拡大하는 한편 大대적인 自然改造事業
을 策기로 결정. 이를 위하여 農業生産의 建設的 投
資總額의 45% (5 個年計劃期의 57-60 年間の 9,750
萬圓에 비하여 6 億 3 千萬圓)를 水利化 (既存施設補修,
신규 확대, 排水, 河川整理, 防潮堤造林 등) 에 投入計劃, 灌
漑建設事業과 治山 治水를 계속 확대코저 鴨綠江地區의
관개공사 (水利面積 4 萬町) 를 비롯하여 進行中の 靑丹,
新溪 (水利面積 12,000 町) 地區의 관개공사를 64 年까
지 완료하고 龍淵 禮成地區 등의 대규모 工事와 각 지
방의 中小規模 공사를 추진함으로써 計劃期間中에 水田
面積을 70 萬町으로 擴張, 吉州의 南大川과 咸興의 城川
江을 비롯하여 東海岸의 主要河川大規模治水事業과 中小

河川の改修 및 排水施設 推進, 1970.11. 党5回
大会에서 金一은 61-69년을 總括하여 岐陽 靑丹의 灌
漑工事を 完了하고 鴨綠江과 新溪工事は 成功裡에 進行
되어 貯水能力 1.5倍, 揚水能力 3.2倍로 되어 畝의
灌溉는 完全終了하고 田의 灌溉도 적지 않게 추진되었
다고 報告, 이 기간 큰 成果의 하나가 主要 稻作
地帶의 排水工事 完了이며 (67-68년만도 10萬町)
40萬町의 田畝를 保護할 수 있는 14,000 km의 堤防
新築이라고 報告, 排水能力은 67년 抄當 515톤이 69
년 1,050톤으로 늘고 鴨綠江工事は 江물을 山中復까지
끌어 올리고 新溪工事は 礼成江의 물을 200 m 높이까
지 끌어올려 不毛의 땅을 良田化 했다는 것, 이로써
田畝의 水利化體系는 完結되었다는 것.

6 個年計劃期間

6 個年計劃에서는 既存灌溉施設을 잘 整備하고 效率的
으로 이용하여 二毛作을 할 수 있는 地帶에서 새로이
10萬町의 田에 噴水式灌水體系를 실시, 20萬町의 田에

溝渠式灌水 또는 트랙타에 의한 降雨式噴水を 실시한다고 되었었다.

<資料：高昇孝著，現代韓鮮の 農業政策，1971.6과

日朝貿易協會，日朝貿易 1975.2의 內容 및

數字一致 引用>

다음 日本人紀行文은 讚揚調이기는 하나 周廻事情의 一端을 알게 해 주는 것이기도 하다.

한때 不安의 荒野였던 西海沿岸의 平安道一帶는 山中 깊숙한 곳에 建設된 延豊貯水池 부터의 灌溉水가 이를 적시고 있다. 이 저수지는 大同江上流의 물을 自然落差 利用으로 4 km에 걸친 터널을 통하여 導入하는 한편 清川江의 물도 펌프로 뽑아올려 貯水한 것이며 1億 5千萬톤의 貯水能力으로 每抄 60톤의 排水로서 7만 정보의 田畠을 적시고 있다.

延 2,000 km의 水路는 途中에 850個所의 揚水場과 약 700의 터널 潛管으로 山上까지 農業用水를 공급하고 있다. 또 沙里院에 가는 途中의 岐陽에도 山골작入口에 30m가량 높이의 獨을 산 貯水池가 있었다.

大同江의 물을 2段펌프로 60m揚水하여 저수한 것이며 5만정보를 灌溉하고 있다. 이미 共和國에서는 水田의 水利化는 完了하고 새로이 田의 噴水式灌溉에 注力하고 있다.

協同農場의 整然한 밭안에 파이프가 通하여 스프링클러가 휘휘 돌면서 물을 뿌리는 光景은 보는 사람으로 하여금 실증이 나지 않게 한다.

飛行機에서 내려다 보면 내려다 보면 到處에 大小各種의 貯水池가 있고 水路가 뻗쳐 있다. 그리고 이 나라에서는 물은 반드시 위에서 밑으로 흐르는 것이 아니고 必要에 따라서는 밑에서 위로도 흐르고 있다.

(朝日新聞記者 宮田浩人 「平壤訪問 - 1972年 가을」

世界 1972.12)

그리고 水利化의 문제는 金一이 德제 10周年의 演說 (1974.11월 5期4回最高人民會議)에서 「水利化를 先行한다는 黨方針에 따라... 灌溉工事を 널리 실시하여 오랜 過去에 水田灌溉를 完了하고 田灌溉도 적지 않은 실현을 보았다. 排水工事도... 主要米作地帶에

서는 溜水被害를 완전히 없애게 되었다」고 報告한 바로
 서는 거의 完成이라는 것이나 이는 疑問이 없는 바도
 ※
 아니다.

※ 灌溉面積의 推移 (단위 1,000 町)

	灌溉總面積	畝灌溉面積	田灌溉面積
1960	484 (25.3)	410 (80.5)	74 (5.2)
1969	670 (32.3)	617 (96.0)	53 (2.9)
1972	747 (35.7)	617 (96.0)	130 (9.0)

()는 각 總面積에 대한 比率%

資料：中情 南北韓經濟力比較 IV p.752

B) 機械化

農業機械化는 ① 協同化에 의한 經營規模 擴大,
 灌溉工事を 비롯한 많은 建設사업의 進전, 農村勞動力의
 不足과 아울러 ② 1차 5개년계획이 自立的으로 現代
 的 機械 技術의 供給을 할 수 있을만큼 工業的 土合
 을 構築하였기 때문에 全面的 實施가 可能했다는 것.

이에 1959年말 綜合機械化를 계획했으나 이미 5個年 計劃期間에 상당히 進行(표 4) 農機作業所(技術革命의 拠点으로서 농업생산의 責任服務를 강화코져 1960년에 農機賃耕所를 改竊)는 56년의 倍인 96個所로 增加

7 個年 計劃 期間

全面積 農業機械化를 위해 트랙타 17萬台(15마력換算) 트럭 13,000台를 비롯하여 現代的 機械設備를 生産공급하고 各 郡에 농기계 작업소를 하나씩 두기로 했다. 그리고 66년 10월의 党代表者會議에서 是一 協同農場 當 平均 트랙타 5台를 配置하고 作業所는 거의 모든 郡에 설치 되었다고 報告 또한 69년에는 10여종의 기계를 自力生産키에 이르고 移秋機를 남은 문제로 機械化는 거의 完成段階에 이르렀다는 것. 新種機械도 創案 製作하여 트랙타는 耕地 100町당 1.46台, 한 協同農場當 11台 끝이라는 金一의 報告였으나 目標는 未達 이었던 것.

〈表 4〉 트랙타台数 및 作業量推移

	單位	1953	1956	1960	1963	1965	1974	6個年計 計画目標	1980 目標
트랙타台数 (15馬力換算)	台	764	2,561	12,500 (10,500)	18,002 (※20,000)	21,800 (※36,750)	72,000 (※48,216)	100町当平 均6.9 (×2.3)	100町当 10-12
總作業面積 (延耕換算)	1000 町	127	677	6,869	12,085	-	-	-	-
트랙타에依 한耕起面積	1000 町	118	370	1,145	1,761	-	-	-	-
總耕地中 트랙타耕起率	%	2.6	10.5	36.0	50.0	-	-	-	-
트랙타台数	台	-	-	759 (756)	2,200 (※3,000)	3,800 (※5,292)	10,120 (※6,291)	- (※13,230)	100町当 1合이상

引用：朝日貿易(朝日貿易会) 1975.2

()는 中情 南北韓經濟力比較IV P 769 (出處 조선중앙연감)

※ 1964, ※※ 1970.

X 1972, XX 1975

新 6 個年 計劃 期間

트랙타 7 - 8 萬台 耕地 100 町当 평균 6.9 台, 종합기
계 화면적 50 萬정 이상을 계획 이를 위해 73 년에 중
전보다 10 倍의 生産能力을 가진 金星트랙타工場新設, 綜
合機械化로 町当 投下勞動力을 평균 水田 60-80 工數 (勞動田)
田 20-30 工數로 내려 한사람이 水田 5 - 6 町, 田 8 - 10
町 이상을 耕作할 수 있게 한다는 것. 그러나 실제로는
100 町当 2 - 2.5 台 풀 이 있다는 것 (平野地帶에서는 3
- 4 台). 이는 計劃未達의 숫자, 74 년에 이르러서도 金
一이 最高人民會議 5 期 4 回會議에서 100 町当 平野地帶
4 台, 中間 山間地帶 3 台 풀이며, 7 - 8 萬台 目標은 來年
7.27 에 完遂될 것이라고 報告 (표 10 參照) 한바와 같
이 計劃未達. 그러나 마지막 年度인 75 年에 이르러서
도 이에 관하여 金日成이 訪問日人과의 面談에서 「農
村트랙타台數를 7 - 8 萬台 (-15 馬력換算) 로 하는 課題가
제시되고 있습니다. 機械作業可能面積이 150 萬정보이므로
8 萬대이면 100 町当 5 - 6 台가 됩니다. 이로써 트랙
타에 대한 需要는 거의 充足되는 셈입니다. 6 개년계

획에는 耕地面積 100정당 6-7승로 할 計劃이 있었으나. 이는 75년에 達成되지 않는가 합니다.]고 말한 것을 보아 創黨 30周年인 75.10.10의 目標日까지도 完遂는 어렵게 되어 있는 것 같다. ※※

※ 綠川 亨 岩波書店取締役-金日成主席會見記(1973.9)

1973.11. 世界

(資料: A와 同)

※※ 中共의 트랙타는 1949年 4만승, 1960年 5萬 9千승, 1971年 23萬승, 耕地面積 23億6千萬畝 (약 1億1千萬町) 中 트랙타可耕面積은 약 12億畝 (1畝는 약 140坪). 1500畝를 一台當耕作面積으로 보면 80萬승 必要 따라서 71年은 = 1/4에 不過했던 셈 (經濟往來. 1972.10)

蘇聯의 트랙타는 1970年 309千승 (124千승), 73年 328千승 (143千승). ()는 中耕轉用 (日本內閣官房, 調查月報 1974.3)

0) 電氣化

이는 農村技術革命과 文化革命 遂行上 극히 중
요한 동시 液体燃料가 생산되지 않는 반면 電力源은
많은지라 技術革命의 先行條件으로 일찌기 開發促進, 즉
大規模水力發展所와 火力發電所를 동시 건설하는 한편
中小規模의 발전소도 전국각지에 대대적으로 建設하는
방침을 세워 5個年計劃期에 기본적 해결을 보고 이를
기초로 7개년계획기에는 完成키에 이르렀다는 것. 즉

<表 5> 農村電氣電話現況

	1953	1958	1964	1968
電氣있는 里의 全体에 대한 比率	47.2	59.3	95.5	100.0
電話있는 里의 全体에 대한 比率	21.7	61.5	99.8	
電氣있는 農家의 全体에 대한 比率	41.0	47.1	81.1	91.2
有線放送이 있는 里의 比率	2.2	18.4	92.3	

朝鮮中央年鑑 1965.

1969년에는 農村電氣化 完成하여 脱穀 揚水 飼料切斷
 기타의 固定作業은 거의 電化되고 <表 5> 농촌의 年間
 消費量만도 16億 KWH에 달했다는 金一의 報告(74年
 11月 党 5期 4回會議)

D) 化学化

化学肥料와 農藥의 生産을 위한 化学工業建設
 은 7個年計劃期間에 本格化. 그 결과 1961-69년간
 에 化学肥料施肥量은 3.2倍, 農藥撒布量은 3.3倍로

<表 6> 化学肥料施肥量の 推移

	單位	1949	1956	1960	1963	1969	7개년 目標	73年 目標
總施肥量	1,000 ㄲ	260	215	307 (306)	599	982.4 (981)	-	
1町当施肥量	kg	131	113	160 (160)	300	- (537)	570	1,000
그中水田	"	-	-	248 (248)	420	674 (674)	-	-
그中 田	"	-	-	126 (126)	272	478 (478)	-	-

1963년까지는 北韓의 國民經濟發展統計表

引用: 日朝貿易 1975.2.

()는 中情, 南北韓經濟力比較IV 775 (出処 조선중앙연감)

하고 耕地 1町当 化学肥料 施肥量이 急増했다는 것 (表 6), 이를 위하여 65年까지는 興南肥料工場의 過磷酸工場과 尿素肥料工場, 本宮綜合化学工場의 苛性曹達工場을 건설하고 67年까지는 興南肥料工場의 無煙炭 가스化에 의한 암모니아合成工場, 濃硫酸工場, 青水石灰窒素工場, 阿吾地化学工場의 窒素肥料生産系統의 第一段階工事등 많은 大規模 化学肥料工場을 建設했다는 것. 이로써 化学肥料生産能力이 확대되었을 뿐 아니라 賦存資源으로 磷肥料를 生産하는 길도 열었다는 것

6 個年計劃期間

이 어 6 個年計劃에서는 化学肥料 280-300萬톤 (町当 施肥量 1톤이상)을 目標로 既存工場의 尿素 窒素 磷 生産을 整備 補充 (肥料는 1970년 実績의 2倍 除草劑는 4.5倍) 하여 微量元素를 加한 各種 複合肥料를 新規生産... 이를 위하여 和蘭에서 年当 20萬톤의 尿素工場, 오지리에서 尿素 40萬톤 암모니아 27萬톤의 二連 装置의 最新型肥料工場 (工事は 西独과 共同)의 프랜트

물 輸入, 75年竣工予定의 青年化学工場은 硫安換算
 70萬톤의 36萬톤 尿素肥料와 1萬톤의 암모니아 2萬
 5千톤의 포리에치렌을 생산하는 興南肥料工場에 匹敵하
 는 綜合化学工場이라 한다. 現在의 主要工場으로서는
 興南肥料連合企業所, 青年化学工場 尿素肥料工場, 本宮綜合
 化学工場, 順川化学工場, 靑水石灰 窒素工場, 海州磷肥料工
 場, 南浦精鍊所肥料工場, 黄海製鉄連合企業所肥料工場, 文坪
 精鍊所肥料工場, 四一七肥料工場, 阿吾地化学工場 등을 들
 수 있으며 75년부터 大型工場과 아울러 1,000톤,
 2,000톤, 5,000톤級의 小型工場을 각 道에 건설토록
 推進中. 그리하여 金一은 74.11월에 町当 500kg 施
 肥는 이미 실현되고 德제가 提示한 1톤이상 目標는
 75년에 達成되리라고 報告하여 6個年計劃을 1年 앞
 당기기에 總力集中. ※ 農藥 특히 効能이 높은 除草劑
 도 大量供給키로 했다는 것.

※ 中共은 1971年 化学肥料 2,000萬톤 生産(40%
 는 小型工場) 550萬톤 輸入, 畝当 標準 500kg의
 70%인 350kg施肥, 蘇聯은 73年 5700萬톤供給

② 文化革命

농민의 一般知識과 技術水準 向上을 위하여 學校 教育의 役割을 重要視하고 1958년에 中等義務教育 實施, 7개년계획에서는 농민을 포함한 모든 勤勞者에 初級中學卒業 以上の 일반지식과 하나 이상의 技術(농민은 土壤 肥料 농약 기계 家畜飼養 과수재배 등)을 받드시 習得케 하는 成年教育方針樹立, 生産現場의 근로자 학교 근로자중학교 및 技術學習班 技術伝習班 文化宣傳班 등이 그 体系, 체계는 教育을 더욱 강화코저 1964년부터 各道에 하나 이상의 農業大學 및 農業技術學校를 設置하여 각 協同農場에서는 지금 平均 24人的 技術者 專門家가 종사하고 있다는 것. 67년에는 아시아 最初의 9年制中等技術義務教育 實施. 이어 72년부터는 10年制高等中學義務教育으로 改編하여 6個年計劃期間에 實現 計劃. 新制度로 滿7세 - 16세 까지 10年間 義務 教育을 받아야 하며 그 준비기간으로 幼稚園 1년도 의무제. 1975.4.8일의 最高人民會議 5期5回 報告에 의하면 74年 現在 人口 1/3의 560余萬이 11年制

義務教育을 無料로 받고 高等專門學校와 大學에는 약 100萬名의 學生이 있으며 (滿5才兒 1年制幼稚園 義務教育은 100%, 만6才以上 10年制高等中學義務教育은 72年 20%, 73年 60%, 74年 91%가 今9월 1일 100% 移行予定) 敎員은 20萬名으로서 學生 25名에 1名 꼴이라는것. 그리고 託兒所 幼稚園은 6萬余, 人民學校는 4,700, 高等中學校는 4,100, 高等專門學校는 600余, 大學은 150余로 報告.

이밖에 郡病院은 農村婦人을 위한 病院施設을 강화한 한편 里診療所도 病院化하는 사업을 完遂하고 工場 및 農村診療所에서는 一人의 醫師가 600名의 건강을 責任管理, 部落마다 無料診療所 幼稚園 託兒所 및 기타 厚生施設 運動施設을 갖추고 있다는 것. 한편 農村地帶의 水道化는 60%, 버스化는 85%라고 金一은 報告.
(1974.11. 黨5期4回會議)

③ 思想革命

이를 社會에서는 이른바 階級鬭爭 經濟鬭爭과 아울러 思想鬭爭이라는 것이 三大鬭爭의 하나. 때문에

60.2.8 일의 靑山里現地指導方式에서 농민의 목적은 思想과 社會主義에 대한 非協調的 惰性を 改造코져 했으며 64.2.25 일의 提제는 이를 더욱 促進하여 資本主義 個人主義 民族觀念을 一掃하는 과제를 제시. 1959년 농민을 단순한 生産分野만이 아니라 政治 經濟 文化 道德 分野에 걸쳐 革新코자 한 千里馬作業班運動은 그 수단의 하나. 지금은 특히 黨政策教育 革命宣傳教育을 강화하여 농민을 金日成의 革命思想 主体思想으로 武装코져 黨의 唯一思想體系 深化에 안간힘을 기우리고 있다.

그러나 數千年에 걸친 傳統과 慣習 내지 思考의 흐름은 쉽사리 뒤집어질 수 없다. 金日成이 74.1.4 일 全國農業大會에서 ① 科學者 技術者中 적지 않은 사람들이 研究에 熱中하지 않고 郡級各機關 活動家中에는 농민에 忠誠服務하지 않고 官僚主義的 態度的 사람이 많다. ② 協同農場에서는 道具管理가 소홀하다. ③ 우리는 높게 지내려는 思想을 배격하는 鬪爭을 해야 하며 要領主義 形式主義를 철저히 분쇄해야 한다고

演說한 것은 이것이 곧 傳統的 生活樣式에의 鄉愁와 思想革命의 어려움을 反證하는 것이라 하겠다. 그리고 그럴수록 金日成思想캠페인 忠誠大會 같은 일에 더욱 拍車를 가할 따름이다.

例컨대 1975.2.23 政令은 平壤第一師範大學을 金의 實父 이름을 딴 金亨稷師範大學으로 개칭하여 金日成家系崇拜運動을 國策적으로 固定化했다. 또 金自身에 대해서는 75.2.27 일 誕生 63 주년을 맞이하여 全國靑少年學生의 이름으로 元帥에 바치는 忠誠의 便紙를 전달하는 馭前競技를 열었는가 하면 (각 63 명으로 된 그룹이 里單位로 바톤을 넘기며 50 余萬이 參加) 金이 幼年時代에 걸어다녔다는 배움의 百里길 踏查行軍의 集會를 열어 각지의 人民學校少年團委員長들이 金日成將軍의 노래를 부르고 銅像앞에서 忠誠을 宣誓케 한 것과 같다. 巴야흐로 中世 暗黑 時代와 같이 百姓을 우롱하여 人間性을 抹殺하고 人間을 道具化하는 錯亂이라 아니 할 수 없다.

2. 第2原則：農村에 대한 都市의 支援

태제는 協同化가 실현되고 난 후에는 北傀의 黨과 國家가 協동농장의 발전과 農民의 生活에 대하여 責任을 지고 돌보아 주어야 한다는것. 이를 위해서는 工業所得의 일부를 農業所得에 添加하여 農民의 負擔을 系統的으로 引下하는 것이 必要하다는 것. 그렇게 하여 農民負擔이 輕減되는 것이 農민의 모든 生産條件과 生活條件을 改善하여 農村을 都市에, 農민을 노동자에 接近 均等케 하는 불가결의 條件이라 했다.

이러한 취지에서 都市는 각종의 農業生産手段을 비롯하여 방대한 勞力을 제공하고 農産物의 買入價格을 높이는 동시에 農機械作業科를 인하키로 했던 것이나 ① 現物稅全廢 (四의 2의 ①) ② 農村基本建設中 協同農場負擔의 國家負擔化 ③ 國家負擔의 文化住宅建設 (四의 2의 ②) 이 生活面에서의 課題. 이밖에 農村支援으로서 脫穀機 사료분쇄기 電動機 揚水機 가마니직조기 등 機械動力으로 사용하는 일체의 農機械를 協동농장에 無償으로 供給 修理. 동시에 脫穀場 畜舍 倉庫 農村發電所

電氣施設을 비롯한 농촌의 生産的 建設에는 64年 1
農場당 41만圓을 投下했다는 것 (四의 2 参照). 테
제 10周年을 맞이한 綜合報告 (74.11)에서 金一은 64
年 내지 73年間 基本建設投資總額의 21.1%를 農業에
投資. 이 10년간 15,900余棟의 脫穀場, 16,000余
棟의 倉庫, 14,000余棟의 乾燥場, 22,000余棟의 옥수
수倉庫 15,900余棟의 畜舍를 비롯한 많은 生産施設을
협동농장에 建立했다고 報告*

* 農村基本建設中 協동농장부담의 國家負擔化는 蘇聯에
서는 1958年 흐르시초프改革으로 지금까지 MTS에
集中되고 大型農業機械를 個別協同農場인 Korkhoz
에 移讓한 정도. 이것이 곧 農產物增產으로 나타
나지 않았던 것은 다잘 아는 사실. 北傀는 오히
려 이와 반대로 MTS에 해당하는 農機械作業所를
그대로 두고 基本建設資金을 國家 負擔化한 것이
特異.

3. 第3原則 : A) 協同的 所有의 全人民的 所有에의 接近

B) 農業管理水準의 工業管理水準에의 接近

A) 單一의 全人民的 所有制에의 移行

勞働者階級과 農民과의 階級差를 없애기 위해서는 이를 規定하고 있는 全人民的 所有와 協同的 所有의 二重的 所有關係를 生産手段에 대한 單一의 全人民的 所有制에 移行해야 한다는 것. 그리고 工業에서 全人民的 所有가 支配的인 데 반하여 農業에서 協同的 所有가 支配的인 것은 農業後進性的의 한 表現이라는 것. 그러나 全人民的 所有에의 轉化는 저질로 이루어지는 것이 아니며 農業에 대한 工業의 指導的 役割을 強化하고 工業과 農業의 結付를 強化해야 한다는 것. 이러한 結付는 生産過程에서 國家所有의 物質的 技術的 諸手段(農業機械 作業所, 灌溉管理所, 農機械工場, 資材供給所, 家畜防疫所 등) 을 協동경영의 농업생산에 직접 參加케 하는 直接的인 生産的 連繫의 형태를 가장 중요한 方式으로 삼았으며 그러기 위하여 이들 國家所有의 諸手段을 專門的 國家 農業指導機關인 郡協同農場管理委員會에 移管. 이로써 農

業에의 機械 技術 導入은 國家蓄積으로 직접 計劃的
統一的으로 이루어져 농업은 공업의 발전에 따라 適時
로 現代的 機械技術이 채용될 수 있을뿐 아니라 協同
經營相互間의 格差도 조속히 解消될 수 있다는 것.
協同農場에 대한 이러한 技術的 指導와 物質的 援助의
統一은 1961年말 내지 62년에 걸쳐 遂行되었으며
이로써 所有形態는 한층더 社會化 될 수 있었다는것.

B) 農業의 指導 管理方式 改善

이제는 協同經營의 管理運營方法을 부단히 工業의
先進的인 企業管理方法에 접근케 하라 했다. 즉 協同
經營은 計劃作成에서 生産組織 技術改善 資材保障 勞動
力の 配置組織 및 財務活動에 이르기까지의 一切活動을
直接 掌握하는 機構로서 1961年말 내지 62년에 중
甸의 行政的 指導(郡人民委의 農業部 指導)를 郡協同
農場管理委員會로 改編하여 이로 하여금 企業的 方式
導入問題를 獨創的으로 해결케 하는 새로운 指導體系를
확립. 이에 따라 中央 및 道單位에도, 農業省 道人民
委에서 中央農業委員會(合議制로 農業全體를 지도) 道

農業委員會 (생산지도에 관한 一切의 業務를 中央委에서 移管 받은 內閣直屬의 專門的指導機關) 를 각각 분리 개편하여 農業指導機關을 專門 系列化. 그러나 여기서 가장 核心이 되는 것은 郡委. 종전에 個別指導系統에 속해있던 郡內의 諸機關을 이에 直屬케 하여 協同農場을 직접 지도하는 末端의 專門的 指導機構화한것. —

三. 農地의 量的 擴大와 質的 改良

1. 農耕地의 新規 擴大

7 個年 計劃 期間

北韓의 農耕地는 表 7 과 같은 擴大 推勢. 7 個年計劃은 67 年까지 穀物 660 萬톤 (中米穀 300 萬톤) 生産 目標設定. 이에 따라 植付面積을 228 萬정에서 252 萬정으로 擴大計劃 (그中 水稻 70 萬정, 옥수수 100 萬정, 콩 65 萬정, 町當收穫은 水稻 4~5 톤, 옥수수 2.5~3 톤으로 引上策定).

即 7 個年計劃의 10 年間に 50 萬정의 새 土地를 마련하는 目標設定. 이를 위한것이 西海岸 一帶의 干潟地 (約 70 萬町의 干潟地中 約 30 萬정이 以北에 散在) 와 各處의 山野 및 高原 開墾의 大規模의 自然改造事業의 展開. 西海岸에서도 薪島 身彌島 文德 肅川 温泉 南浦 龜塘浦 등 干潟地區에서 5 萬정의 農耕地, 1 萬정 이상의 葦田 塩田을 開拓計劃. 海州 甕律 馬上島에서도 十萬町의 干潟地를 開墾. 山野와 高原地帶는 普天 白岩 白茂 등 高原地帶와 各處의 山野 및 丘陵地를 開墾하여

<表 7> 耕地面積의 推移 (1,000 町)

	1946	1949	1956	1960	1963	1965	7 個年 計劃目標	1975年 目標
耕地總面積	1,860	1,983	1,899	1,913 (1,913)	1,996 (1,996)	-	2,000~ 2,500 (△2,091)	-
畓	388	467	491	510 (509)	583 (583)	654	700 (△643)	-
田	1,472	1,516	1,408	1,403 (1,403)	1,413 (1,413)	-	※1,000 X 650 (△1,448)	X 680
播種面積							2,280~ 2,520	

※는 옥수수, X는 大豆播種面積

引用: 日朝貿易 1975.2.

() 및 △는 中情, 南北韓經濟力比較Ⅳ P.726의 숫자(이 資料에 의하면 1960年來 10年間 14萬町의 새땅을 얻고 이밖에 雜種地 休耕地의 耕地 化로 約 3萬町을 얻었다고 推定, 특히 水利化 改番事業으로 畓이 크게 成 長했다고는 것)

40만정을 마련키로 예정, 이로써 總耕地를 200만
정에서 250만정으로 늘릴작정, 그 中間報告가
66년 10월 黨代表者 會議에서 行해졌으며 水田面積은
60年 51만정이 65年 65만 4천정으로 擴大되었다는
報告.

6 個年 計劃期間

이러 6 個年 計劃期에서는 自然條件이 良好하고 비교
적 빨리 開墾할 수 있는 對策이 干潟地라 보고 이를
集中 開墾코져 温泉 月島 本根島 多獅島를 비롯한 각지
에서 3만정의 干潟地를 開墾計劃. 동시에 老大的 自然
開造事業의 國土 利用計劃을 위해서는 이에 관한 研究活
動도 系統的으로 推進해야 한다는것. 그리하여 自然改造
의 耕地擴大는 干潟地만도 76年以後의 10만정 目標을
습하면 1961年이래 18만정 (30만정 可能地의 半以上)
에 達할 것. 前記 (二의 1의 ①의 A)한 鴨綠江 禮成江
新溪 岐陽 靑舟등 灌溉工事에서도 상당한 面積의 新地가
開墾되었을 것.

2. 農耕의 集約化

金日成은 1974年 6月 페루의 엑스프렛소紙 主筆과의 會談에서 耕地面積 約 200萬町中 果樹園 30萬町을 제외한 170萬町만이라도 集約耕作하면 穀物 1,000萬톤 生産은 可能하다고 말했다. 그리고 耕地擴大와 아울러 集約化에 관해서는 일찍부터 育種과 採種의 技術을 改善하여 退化品種을 優良品種으로 바꾸는 한편 土地改良 事業을 大規模 전개. 특히 벼 增産을 위해서는 일찍부터 深耕 多肥 密植을 要提로 深耕은 15 cm ~ 20 cm 길이로 3 ~ 5回 實施하고 1町當 自給肥料 50톤 化學肥料 700 ~ 1,000 kg을 사비하며 密植은 坪當 150 ~ 200株를 심는 積極적인 集約農法採択. 더욱이 日照時間이 짧고 氣溫이 낮은데서 벼 生育期를 연장키 위해서는 冷床苗를 大規模으로 育苗. 苗板播種時期는 4月15日 이전, 移映時期는 5月20日 이전으로 앞당기는 등[※]으로 町當 1960年 3.01톤에서 72년에는 4톤으로 增段収(表8의 註參照) 벼 다음 장려하고 있는 것이 옥수수, 高地를

※引用: 中情, 南北韓經濟力比較IV P.732.

除外한 어느 곳에서도 이를 심게하고 있다. 보리는
食用보다 飼料用으로 轉換하여 早期收穫에 의한 二毛作
을 實施하고 있으나 二毛作을 擴大하는 한편 그 可能
地帶에서는 10 萬町의 田에 噴水式灌溉 20 萬町의 田에
는 溝渠式灌水 또는 트랙타에 의한 降雨式灌水を 實施
하는 동시에 化學肥料 農藥의 增投로 單位當收穫增大 計
劃. 이를 더욱 集約化하고자 田의 돌(石)을 除去整
理하고 腐殖土를 많이 만들며 寒冷前戰의 影響을 방어
하라는 등을 金日成은 指示(四의 展望參照).

四. 農業生産과 農民生活

1. 農業生産의 推移

몇年前 몇倍增이 상투수단이고 숫자발포를 은폐하기 때문에 각종 資料에 依存할 수 밖에 없다. 表 8 에 따르면 상당히 起伏이 많으면서도 亂後인 53 年에 비하면 68 年은 약 2.4 倍. 63 ~ 66 年은 自然災害 때문이라 하고 61, 62, 67, 68, 72, 73 年은 큰 豊年이라는 것이고 보면 아직 自然條件의 支配를 벗어나지는 못한 것. 그러나 대체로 상당한 增産을 이루고 있는 것만은 事實※

※ 農工生産額의 比重變化는 1946 年 28:72, 53 年 42:58, 56 年 60:40, 60 年 71:29, 69 年 74:26 으로 農業의 比重이 低下, 이는 工業優先政策에 가상하여 工産物價格의 높은 評價에 대한 農産物價格의 比較的 낮은 策定등이 한 要因으로 되기도 했으나 農業生産도 상당한 增加가 없었던 것은 아님.

1970 年 總人口 對 農業人口 40%, 農家戶數 約

<表 8> 穀物生産과 輸出入推移 (각資料比較)

總 生 産 (1,000 噸)				輸 出 入 (1,000 \$)		
	①	②	③		쌀 輸出	小 麦 輸入
1949	2,654	-	-	1961	2,442	27,487
51	-	2,260	-	62	18	6,971
53	2,327	-	-	63	77	6,529
56	2,873	-	-	64	7,156	2,536
58	-	3,700	-	65	6,096	10,560
60	3,803	-	3,210 (1,534)	66	10,076	26,547
62	5,000	-	-	67	17,354	33,947
63	-	-	3,869 (1,998)	68	9,114	13,395
65	4,526	-	-	69	13,720	15,083
66	4,418	4,520	4,035 (1,929)	1970	12,547	20,651
67	5,125	5,240	-			
68	5,689	6,350	-			
70	-	-	4,611 (2,218)			
72	-	-	4,977 (2,572)			
1974	-	7,000 이상	-			

①은 高昇孝著, 前掲書 P.191. 쌀은 輸入없고 小麥은 輸出없음.

②는 日朝貿易 1975.2. 같은 期間原綿輸入 85,563 千\$;

③은 中情, 南北韓經濟力比較IV. 사과輸出 46,355 千\$, 입담배
P.731 (알곡) 輸出 46,761 千\$이었음.

()는 비이며 해당연도 町当生 資料: 中情, 南北韓經濟力比較III
産은 3.01 噸, 3.41 噸, 3.00 噸, 3.45 噸
4.00 噸으로 나와있음.

이 町当收量과 面積 및 施肥量
生産低調狀況등을 감안하여 算出한
것이 ③의 數值임.

130 萬.

(中情, 南北韓經濟力比較, IV P.7) 5.728)

5 個年 및 7 個年計劃期間

5 個年計劃期間에는 1957 年 320 萬톤에서 60 年 380 萬 T 의 穀物生産. 이어 7 個年計劃에서는 처음 3 年間에는 年産 500 萬톤, 67 年까지 660 萬톤 水準의 目標 아래 食糧保障을 위해서는 水稻를 300 萬톤 (町当 4 ~ 5 톤, 옥수수 2.5 ~ 3 톤) 生産토록 決定. 67 年에는 穀物 100 萬톤 増産運動을 展開, 金日成이 「이 몇해 동안 穀物生産이 不振하여 매년 他國에서 수 10 萬톤의 穀物을 사왔다」는 演說 (67.2 全國農業大會) 內容을 打開하기 위한 것으로서 米 280 萬톤 (70 萬町), 옥수수 140 萬톤 (70 萬町), 豆類 35 ~ 40 萬 T 등.

그러나 67 年까지도 計劃은 未達이었으며 (米는 65 年 210 萬톤, 町当 3.2 T) 69 ~ 70 年度 數字發表는 없으나 이 때까지도 生産目標는 未達이었음이 以後의 事實으로 짐작된다. 반면 그간의 増産으로 食糧問題는

1970年 11月 5回党大会의 61 ~ 69年 總括報告에
서 完全解로 보고되었으며 穀物生産의 土台도 構築되었
다는것. 다음 畜産이며 表9와 같으나 乳牛를 筆頭로
원래 그 水準이 너무 낮은 것으로 看做된다.

6 個生 計劃期間

여기서는 이미 構築된 土台위에서 表10과 같은 計劃
과 実績으로 報告되고 있으나 初年인 71년에는 建設投資의
21.9%를 農業部問에 割愛하여 73년에는 農村技術革命
과 農業生産에 一大高揚의 成果를 얻을 수 있었다는것.
(74.3月 最高人民會議에서의 評價報告) 그리하여 金
一은 表10과 같이 穀物 700萬톤 生産計劃은 2년이
앞당겨지고 米穀은 350萬톤, 町當 5.9톤을 넘었다고
報告. 그렇다면 約 1,500萬 人口이므로 (1974.6.16
노동신문. 1970.11의 党大会에서는 13,924,000人으
로 報告되었으므로 年率 2.0%成長) 一人當 穀物 489
kg, 米 244kg平均. 옥수수도 米穀 다음 注力하는 作
物이며 町當 4.2톤 目標을 74년에는 平均 5톤 生

<表9>

畜産の推移

	1953	1956	1960	1964	1972※
牛		96.0	133.0	139.2	72萬
(其中乳牛)	1953 = 100	189.0	76倍	-	
羊		286.0	502.0	749.3	35萬
山羊		675.0	18倍	43.6倍	19萬
豚		131.0	207.0	265.9	147萬
とけ		158.0	28倍	-	204萬
家畜		121.0	243.0	327.9	1,114萬
肉類	83	94	264	410	
羊毛	380	11倍	21倍	36倍	
牛乳	1949 =100 63	73	15倍	28倍	
卵	103	191	364	501	
蜜蜂	50	132	404	548	

引用、高昇孝著 前掲書 F.190.

※ 1972は 中情, 前掲書, 単位は 頭数

<表 10 >

農業生産 및 技術革命의 推移

	6 個年計劃目標 (第 5 回黨大會의 金一報告 / 1970)	最高人民會議 5 期 4 回會議 金一報告 / 1974.11.
穀物	700 ~ 750 萬噸	700 萬噸을 넘는 穀物生産으로 6 個年計劃을 2 年 앞당겼다.
米	3.50 萬噸	今年町當 5 T 900 kg 을 넘는 높은 收穫 (水田 70 萬町當)
肉類	4.0 萬噸	63 年比 4.3 倍增
卵類	30 억 개	
乳類	6 萬噸	
羊毛	2,500 萬噸	
果實	80 ~ 100 萬噸	
生絲	4 萬噸	같은 期間 (63 ~ 74) 2.4 倍增

水利化	10 町当	灌溉水路 37,600 km, 水利化完成
機械化 (트랙타)	100 町当 6.2 台	100 町当 平野地帯는 4 台, 中間地帯와 山間地帯는 3 台를, 機械化完成, 目標는 來年 7.27 完成 트랙타 7~8 萬台
自動車化	-	63 年の 4.6 倍
化学化	1 町当 1 톤	町当 500 kg 의 目標는 實現했으나 1 톤 이상으로 하는 課題는 來年 實現豫定
機械化面積	50 萬町当	今年 7.27 (農村技術革命支援의 날) 농촌트랙타 7~8 萬台到達
收 穫 稻	町当 5.3 톤	町当 平均 5 톤 900 kg 라는 높은 收穫實現
豆	町当 2.4 톤	
粟	町当 4.2 톤	
黍	町当 100 톤	今年 全國的으로 平均 5 T 到達
麥	3 萬町当	10 年前比 2 倍
開 墾	30 萬町当	

出處：兩金の演說과 報告

引用：國際問題共同研究所，北朝鮮研究，1974.11. (이 研究所는 中立的이고 아카데미칸 것을 標榜)

產이 있다는 것. ※

※ 不足한 肥料를 增産에 有散하게 配給하기 위하여
米 15 톤 生産郡에는 650 kg, 8 만 톤 生産郡에도
600 kg, 其他郡에는 500 kg 供給하는등 差等基準設定.

2. 農民生活의 推移

① 現物稅 廢止

農業生産의 增進에 따라 7 個年計劃期間中에는
勞働者 事務員의 賃金을 크게 引上하고 農民의 生活水
準을 向上하되 이들 세 階層의 生活水準에 差異를 없
애겠다는 것이 基本方針이었다는 것.

農業現物稅의 廢止는 이를 위하여 都市의 農村支援의
一環으로서 가장 重要한 措施였다는 것. 戰時中에는 収
穫高의 25%, 休戰後에는 20%, 1959年부터는 8.4%
를 納付하던 것을 64年부터 1/3씩 廢止하여
66年까지는 全廢토록 指示. 廢止의 優先順位는 劣等農
場. 各 類型農장을 單位로하는 分配는 農장간에 差等
을 納게하여 이를 調整하기 위한 것. 그 結果 66年에

는 1억 2,200만원의 惠沢(237,400톤의 穀物増配 :
64,65年 廢止 농장을 包含하지 않고도 一農場當
251톤꼴)을 입었다는 것이고 64,65年 廢止의 2,330
농장은 一農場當 穀物 94,586톤 薯類 14.67톤 果
實 3.76톤, 工藝作物 1,014톤, 野菜 39,474톤의
分配増을 얻을 수 있었다는 것. ※

※ 蘇聯에서는 1960年 5月 最高會議에서 61年부
터 勞動者給与所得에 대한 税金을 全廢方向에서 漸減
토록 결의하였으나 62年 9月 同幹部會는 다시 이를
一時 中斷할 것을 결의했다.

② 文化住宅 建立

溫突의 居屋2, 부엌이 따른 32平方^m의 不燃性
標準家屋이라는 文化住宅도 都市의 農村支援의 一環으로
서 1962年경에는 農家 約 100萬戶中 40萬戶을 建
立, 나머지는 7個年計劃期間 每年 10萬戶씩 짓기로
했으나 德제 이전에 協同農場 支援으로 自己建立한 것
을 德제 以後에는 國庫負擔, 自己負擔과 國庫負擔의 不

공평을 없애기 위하여 前者에 대해서는 標準家屋建立價格으로서 600 원을 政府가 農家에 支払했다는것. 그리고 67年까지 13만 6천호를 더 지었다는 것. 標準家屋 以外에 協同住宅(赤벽돌 二層)이 있으며 이는 中央에 広場이 있고 卓球台 바테볼코트 水泳場등도 갖추어 있다는것. 그리고 73年까지 56萬世帯의 農村文化住宅※을 都市 支援으로 建立했다는 金一의 報告(74. 11. 테제 10주년會議)였으나 文化住宅에 관해서는 다음 絶行文이 参考的.

「나는 이共和國을 방문하여 처음 視野의 前方에 草家집의 한 村落을 보고, 아직 이런 곳이 남아있다고 했더니 同乘의 主席은 이것도 올해 안에는 없어지고 지금 보고온 것과 같은 住宅으로 바뀐다는 말이였다...
.....一戸當 下層에 一室, 二層에 一室, 부엌과 浴室이 있는데 浴室도아의 板子사이에 틈이 있는것을 본 主席은 木材를 말리지 않고 썼기 때문에 이런 틈이 생긴다고 警告했다」(前掲 綠川 亨氏의 1973年 9月 金日版 會見記: 世界 1973.11)

※ 中共과 같이 8.0%가 農村人口로서 十億이 넘는
 곳에서는 不可能한 일이며 蘇聯에서도 없는 일종 특
 수한 것이기도 하다.

③ 農民의 基本生活

文化住宅 農村基本建設의 國家負擔, 灌溉使用料
 農機械作業料 引下, 農産物買入價格引上 또는 상당한
 量의 納付税 및 貸付金 免除 등으로 表11과 같은 分
 配增을 볼수 있었다는 것. (73年版 朝鮮要覽도 같은
 숫자)

<表 11> 協同農場農家一戶當平均分配高

	1955	1956	1958	1960	1968
穀物 (kg)	1,250	1,616	1,826	2,100	3,780
%	100	129	146	168	300
蔬類 (kg)	193	357	501	540	-
%	100	185	260	280	-
現金 (円)	56	95	203	300	600
%	100	170	363	536	1,714

高昇孝著 前掲書 P.192.

朝鮮中央通信 (1974.6.2) 은 協同農場員의 分配成長
 을 63年比 穀物 172% , 現金 272%로 보도. 6個
 年計劃은 協同農場 一世帶當 現金收入의 目標을 年平均
 1,800 円으로 設定. 한편 日本人의 施行記를 보면
 (世界誌 編輯長 安江良介, 前總評事務局長 岩井章 對談
 世界 1972.12) 「나는 威南의 水豊里 協同農場을
 방문했는데 戶數 400, 人口 2,000, 勞動者 700名,
 一戶平均 5人家族이 있습니다. 그런데 昨年の 現金收入
 은 平均 2,500 円이었고.....住宅費는 完全無料라고
 들었다.....都市勤勞者의 月収는 1人 70 円~90 円으로
 서 二人勞動이라면 150 円~200 円이라하여 무방하다」는
 것이었다. (1970年경 換率 1 \$: 2.57 円) 초빙外人에
 게는 자랑할 만한 곳을 案内하는 것이 常例.
 한편 또 日本의 エコノミスト誌 (1970.1,2号) 에 실
 린 한 르뽀도 「6年前 (1963) 에 이곳에 왔을 때도
 主食의 配給은 全國民平均 一人一日 600g 이라하여 量
 的으로는 부족이 없었다. 但, 그 內訳은 米 70% ,
 雜穀 30% 였으나 그것이 지금은 米 100%로 되었다」

는 것.

이 역시 筆者(川越敬三, 아시아·아프리카研究所員)가
北을 찬양하는 편이기 때문에 그나름으로 해석해야 되
겠으나 國內資料(中情: 南北韓經濟力比較, IV, P.735)도
一人一日 食糧配給基準을 15才以上 經濟人口 700g,
(그중 軍人, 就業者 800g) 非經濟人口 500g으로 잡
고있다.

川越氏의 同르뿐도 그러하거니와 一般生活에 관하여
生産者米價를 1kg당 68錢으로 買収하여 消費者에는 7
錢으로 판다는 철저한 二重價格制. 氏에 의하면 衣類
는 勤勞者와 學生은 無償 내지 低價格의 配給制, 住宅
難은 完全解消, 都心の 高層建物은 거의가 勤勞者의 아
파트인데 방값은 月収의 1~2%, 農村文化住宅普及現著,
學費 醫料費 一切 無料, 託兒所 幼稚園도 無料이며 普及
率은 世界第一을 자랑한다는 등으로 紹介, 消費生活이 화
려하게 발전한 資本主義國에 미치지 못하는 못하나 매년 改善
되고 있을뿐 아니라 사람들은 日本에서 생각하고 있는 것
보다 훨씬 現在의 生活과 社会体制에 滿足하고 있다는

것으로 報道.

비슷한 말은 앞서 말한 岩井氏의 對談에서도 「農村은 生活의 基本的 部分이 確實히 保障되고 있다. 國家가 1kg당 65 錢에 사서 8 錢에 팔기 때문에 日本과 같은것은 아니다. 住宅費用 가스 水道 電氣代 溫水 등 모두 합쳐서 收入의 1%前後인 때문이다. 그러나 生活이 日本的으로 화려한 것은 하나도 없다. 사람들은 아직 가난하기 때문이라하며 그런면도 있을런지 모르겠으나 역시 틀니바퀴가 꼭 맞아있는 것으로 생각되었다」는 말.

金日成도 「우리나라에서는 먹는 問題는 事實상 共產主義와 差름이 없습니다. 國家가 勞働者 事務員에 쌀은 1kg당 8 錢에 供給하고 있기때문에 그들은 하루만 일을 해도 한달치의 쌀을 살수가 있습니다」(1975.2.28.

工業部門熱誠者會議 演說)고 말했으며 「一人당 GNP는 1,000 \$을 넘는다. (同演說)」는 것이었으나 金이

68年 12月 10大政綱안에 一人당 GNP를 242 \$로

豫想했던 것을 想起하면 그後 6年만에 4倍의 成長을
이룰수 있었다는 것은 거짓말이 아니면 常識에 벗어난
일.

五. 展 望 과 評 價

北僑勞動黨은 6 個年計劃을 1 年 앞당겨 75 年 10 月 10 日 (창당 30 주년) 까지 完遂한다 하고 다음 計劃年度의 10 大經濟建設目標을 設定 < 表 12 > . 그中 穀物生産은 1,000 萬톤이 80 年度의 目標, 이를 包含한 北韓農業의 展望은 어떠하고 이는 어떻게 評價되어야 하겠는가?

1. 展 望

(1974. 11 月 最高人民會議 5 期 4 回 會議에서의 提 示 10 周년에 際한 報告 및 決定과 1975. 1 月 全國農業大會에서의 金日成演說 要旨)

穀 物 生 産

<< 6 個年計劃을 2 個年 앞당긴 74 년에 7 個年計劃 目標인 700 萬톤 高地占領, 町当米 5.9 톤, 옥수수 5 톤 75 年은 800 萬톤 高地占領에 모든 힘을 기울일 것을 課題로 했다 >>

<表 12 >

10大經濟建設 目標

	單位	1970年 実績	6個 年計 劃目標	10大 建設 目標
鋼 鐵 生 産	萬 噸	220	380~400	1,200
非鉄金屬生産	"	-	-	100
石 炭 生 産	"	2,750	5,000~5,300	10,000
電 力 生 産	億 KWH	165	280~300	500
시멘트生産	萬 噸	400	750~800	2,000
機械加工品生産	"	-	-	500
水 産 物 生 産	"	-	160~180	500
化 学 肥 料 生 産	"	150	280~300	500
干 潟 地 開 墾	町 歩	-	30,000	100,000
穀 物 生 産	萬 噸	-	700~750	1,000

1970年実績은 7個年計劃 끝난것. 6個年計劃目標은 75年 10월까지의 達成目標

資料: 日朝貿易 1975.2.

이에 관하여 金日成은 반드시 옥수수 400億株를 심어 株當 100g이면 400萬톤, 120g이면 480萬톤이 되고 米는 360 ~ 370萬톤이 問題가 아니므로 目標生産도 問題가 아니라 했다. 특히 68萬町의 옥수수밭中 60萬町이 標高 400m이하이므로 이에 糞土 200g을 주면 雜穀加算하여 1,000萬톤도 生産可能하다는 것이었다.

技術革命

穀物增産에 대비한 <<水利化体系는 10年間に 完成, 電化는 69年에 完成하여 先進國을 앞섰다. 트랙터 自動車 其他農機械의 自力生産基地가 構築되어 트랙터 7~8萬台供給實現, 트랙터 工場에서는 每年 100町當 1台式增産 供給한다. 모심기作業은 모두 機械로 해야 한다. 1980年까지는 綜合機械化와 化學化를 完成하여 農業을 完全히 工業化 現代化한다는 決定아래 트랙터는 1~2年안에 100町當 6~7台, 80年까지는 10~12台, 自動車는 100町當 1臺이상 이 되도록 增産한다.

化学化는 来年은 1町当 1톤이상, 몇해 안에 2톤이상
水準을 供給키로 한다>>

耕地 100町当 트랙터 6~7台 供給은 75.10.10
일까지 達成할 6個年計劃의 目標이면서 여기서 1~2
年 안에 達成하리라는 것은 目標未達을 시사하는 것으로
看做되기도 한다. 그러나 80년까지 10~12.台이
고 보면 어차피 10台内外는 不達하며 더욱이 <<移映
機 收穫機 脱穀機를 비롯한 많은 새기계를 創案供給하
고 모심기 作業은 모두 機械로 한다>>는 말은 注目하
여 무방.

化学化는 金日成이 「태제는 化学肥料의 物動量을 町
当 1.톤이상으로 잡았는데 이 目標은 来年(1975)上
半期에 完遂됩니다」(前記 機械化欄의 綠川, 亨의 金日成
會見記, 世界 1973.11)는 것과 같다. 이 역시 75
年이 아니라 하더라도 멀지 않은 將來인가 한다.

集約化, 新地開拓

<<米 옥수수를 비롯한 각종 作物의 品種을 積極改良하고 土地도 改良하며 適地適作에 의한 集約化를 党的 基本方針으로 이를 한층더 높이는 실정에 맞는 主体農法의 原則을 確立한다. 腐殖土는 工場을 만들어 大量으로 自力生産하는 鬪爭을 하며 밭에는 두렁길이 많기때문에 이를 整理한다. 스프링크터를 많이 만들고 밭에 응당을 많이 판다. 輸送手段이 緊張하여 穀物이 많이 虛失되기때문에 牛車도 만들어 利用하여야한다. 가마넝 새끼를 많이 생산하고 倉庫를 자어 한날의 穀物도 虛失이 없게하고 自動車는 勝利 58 号型을 매월 500 台씩 農村에 供給한다. 耕地整理와 야울러 耕地擴大를 위하여 代代적인 海面干拓을 展開하여 10 萬町歩高地를 占領하고 마침내는 2.0 萬町의 干拓工學로 代代적인 大自然改造를 한다>>는 것으로 되어있다.

여기서 <두렁길이 많다. 牛車를 利用한다>고 말한 것은 暗々裡에 農業의 相當한 後進性을 告白한 것으로도 看做된다.

2. 評 価

위의 演說에서 밭에 두렁길이 많다. 또는 運搬手段 緊張, 牛車利用, 倉庫不足 등이 告白된 것으로 보아 北韓農業이 近代的 整頓을 完遂했다고는 보여지지 않는다. 穀物生産에 있어서는 68萬町의 面積에서 480~500만톤의 옥수수生産 75年 目標達成을 위해서는 74年 実績을 훨씬 넘는 町当 7.1톤(142%) 내지 7.3톤(146%)이 收穫되어야 한다. 이는 74年 平南의 많은 郡에서 15~20톤을 生産한데 비추어 問題가 없다고는 하나(朝鮮通信 74.11.15) 너무 過重한 目標이다. 目標는 過重하나 실령 이것이 達成된다 해도 1972年 日本의 옥수수 町当收量이 11.4톤이었던 것을 생각하면 近代的 水準은 먼 것이다. 비 역시 町当 5.9톤을 사실이라해도 이는 西歐에서 높은 水準인 西班牙를 못 따르는 量이다. 트랙타가 널리 普及되어 深耕과 集約化에 안간 힘을 기우리고 있음에도 不拘하고 그러한 것은 역시 肥料 특히 有機質肥料가 不足하다거나 또는 그 밖에 近代的 技術確立에 차질이

숨어 있는것이라 아니할 수 없다. 그리고 여기서는 또 갑작스런 私有利 撤廢와 集團化에 의한 制度的 硬直性이 農民의 勤勞意慾을 阻傷하고 非能率을 불가피하게 하고 있는것도 기실 수 없는 事實로 되어 있을 것이다. 이를 反証하듯이 金日成은 「前途의 希望을 잃고 적극적으로 일을 하지 않으려는 復雜한 階層의 青年이 있다」고 (75.2.28 工業部門 熟誠者會議演說) 말한것은 매우 注目되는 事實이다. 機會있을 때마다 類似的한 말을하고 思想革命에 血眼인 것은 앞에서 (二의 1의 ③) 본바와 같다.

그리고 「戰爭에의 備蓄을 철저히 해야한다.....現物稅制로 많은 食糧豫備를 준비했다.....消費를 節約하는 鬭爭을 해야한다」는 등등의 演說 (75.1.15 全國農業大會)은 農民을 더욱 強壓하자는 뜻이기도 하다.

과연 北韓同胞는 共產主義思想改造에 愧몰리면서 人間道具化의 하이엑 (F.A. Hayek) 이 말한 <奴隸에의 길> 을 걸고 있다. 戰爭準備는 더욱 이 길을 강화하고 있다. 人間이 自由를 喪失할 때 物質의 豊饒가 무슨 의의를 갖이는가. 主客의 顛倒도 權力 앞에는 一方通行일 뿐이다.

그러나 이러한 主客의 顛倒를 일단 捨象하고 우선 物質的 側面에서만 北韓農業이 어떠한 水準에 와있는가를 点檢하여 보면 이는 상당한 基礎構築이 되어있는 것으로 判斷 評價하여 大過없을것 같다. 항상 몇年比 몇 % 增이라는 것을 상투수단으로 옳은 數字를 발표하지 않기 때문에 正確한 狀況을 알수는 없다. 그러나 그 몇倍 增이라는 數字 내지 各界의 推定數字와 金日成의 演說 또는 金一의 報告들을 綜合整理하여 보면 위 本文의 內容은 適中한 것은 아니더라도 동떠러진 것만은 아니라하여 無妨할 것 같다. 그렇다면 이는 상당한 發展水準이 아닐수 없다. 技術革命의 4化는 中共은 물론이거니와 蘇聯을 凌駕하고 있다. 機械化는 西歐水準 이상으로 되어있으나 약간 디스카운트를 하더라도 西歐에 못지않다. 한편 都市의 農村支援은 表示된 內容 그대로라면 역시 中共이나 蘇聯이 따르지 못한 特徵的인 것이라고 말할만하다. 水利化를 先行事業으로한 技術革命은 실령 實情과 다른 상당한 誇張이 있다하더라도 상당한 水準에 이른것은 事實이며 开拓의

農地擴張이 더욱 그러하다. 都市의 農村支援도 단순한 農政的 見地로서는 度를 얻고있는 셈이다. 이를 基礎로한 1980年의 設計는 더욱 그러하다. 逆說하여 80年에 이르러 겨우 現在 標榜된 水準에 이른다 하더라도 이역시 높은 段階의 것이라. 아니할 수 없다. 다만 主客이 顛倒된 奴隸에의 길인 物質的 發展이라는 그 모든 長點을 相殺하고도 남음이 있는 非理이기는 하나 일단 이를 捨象한 農業技術 내지 政策수단 만으로서는 우리가 直視하고 審戒해야 할 對象이 아닌가한다.

即, 우리는 北韓의 農業을 注視하는데 게을해서는 안되는 同時 自由를 基礎로 오히려 이를 凌駕하는 農業 實現에 寸刻을 다투어야 할것이 切實할 따름이다. 그리고 우리에게 自由의 기반위에서 資本主義의 原理에 따라 오히려 北韓을 앞지르는 農業技術開拓의 길이 있기 때문에 寸刻도 餘三秋라는 感마저 드는것이다.

***** 주 의 *****
 * 본 보고서의 내용을 활용발표코자 할때에는 국토통일원 경 *
 * 제과학연구소와 사전 협의하시기 바랍니다 *
